

## СТРАТЕГИЯ ПРОМЫСЛА ТИХООКЕАНСКИХ ЛОСОСЕЙ В КАМЧАТСКОМ КРАЕ В 2024 ГОДУ

Основная цель настоящей стратегии промысла — достичь максимально возможных уловов за счет ведения рационального промысла, обеспечивающего пропуск в реки производителей тихоокеанских лососей в объемах, необходимых для оптимального заполнения нерестилищ данных видов рыб.

Организацию, осуществление и регулирование промысла тихоокеанских лососей в Камчатском крае проводят в соответствии:

- с Федеральным законом от 20 декабря 2004 года № 166-ФЗ «О рыболовстве и сохранении водных биологических ресурсов» (далее — 166-ФЗ);
- с приказами Минсельхоза России:
- от 06 мая 2022 года № 285 «Об утверждении правил рыболовства для Дальневосточного рыбохозяйственного бассейна» (далее — Правила рыболовства);
- от 08 апреля 2013 года № 170 «Об утверждении Порядка деятельности комиссии по регулированию добычи (вылова) анадромных рыб» (далее — Приказ 170).

Региональная Комиссия по регулированию добычи (вылова) анадромных рыб (далее — Комиссия) в соответствии со ст. 29.1 166-ФЗ и в соответствии с Приказом 170 устанавливает объем, сроки, места добычи (вылова) и иные утверждаемые территориальным органом федерального органа исполнительной власти в области рыболовства условия добычи (вылова) анадромных видов рыб для осуществления промышленного рыболовства, организации любительского рыболовства, а также рыболовства в целях обеспечения ведения традиционного образа жизни и осуществления традиционной хозяйственной деятельности коренных малочисленных народов Севера, Сибири и Дальнего Востока Российской Федерации (далее — традиционное рыболовство КМНС).

В Камчатском крае Комиссия принимает решение на основе научных материалов, рекомендаций и предложений (далее — научные рекомендации) Камчатского филиала ФГБНУ «ВНИРО» («КамчатНИРО») (далее — КамчатНИРО), а также Центрального института ФГБНУ «ВНИРО» (далее — ВНИРО).

### Объемы добычи (вылова) тихоокеанских лососей

Решением Отраслевого совета по промысловому прогнозированию при Федеральном агентстве по рыболовству (протокол от 29.01.2024 г. № 1) в 2024 году прогнозируемый объем добычи (вылова) (далее — ПВ) тихоокеанских лососей в Камчатском крае установлен на уровне 167 340,0 тонн, из них горбуша — 106 100,0 тонн, кета — 25 830,0 тонн, нерка — 25 450,0 тонн, кижуч — 9 500,0 тонн, сима — 10,0 тонн, чавыча — 450,0 тонн (табл. 1).

Таблица 1 — ПВ тихоокеанских лососей в Камчатском крае в 2024 году<sup>1</sup> (тонн)

Район промысла	Всего	в том числе					
		горбуша	кета	нерка	кижуч	сима	чавыча
<b>Побережье Восточной Камчатки<sup>2</sup>:</b>	<b>88 760,0</b>	<b>68 100,0</b>	<b>9 330,0</b>	<b>9 050,0</b>	<b>1 900,0</b>		<b>380,0</b>
зона Западно-Берингоморская (в границах Камчатского края)	<b>450,0</b>	100,0	30,0	300,0	20,0		
Карагинская подзона	<b>75 080,0</b>	66 000,0	6 400,0	2 300,0	300,0		80,0

Район промысла	Всего	в том числе					
		горбуша	кета	нерка	кижуч	сима	чавыча
Петропавловско-Командорская подзона	<b>13 230,0</b>	2 000,0	2 900,0	6 450,0	1 580,0		300,0
<b>Побережье Западной Камчатки<sup>3</sup>:</b>	<b>78 580,0</b>	<b>38 000,0</b>	<b>16 500,0</b>	<b>16 400,0</b>	<b>7 600,0</b>	<b>10,0</b>	<b>70,0</b>
в т.ч. Западно-Камчатская подзона (в границах Камчатского края)	35 924,0	19 000,0	9 500,0	2 000,0	4 400,0	4,0	20,0
в т.ч. Камчатско-Курильская подзона (в границах Камчатского края)	42 656,0	19 000,0	7 000,0	14 400,0	3 200,0	6,0	50,0
<b>Итого:</b>	<b>167 340,0</b>	<b>106 000,0</b>	<b>25 830,0</b>	<b>25 450,0</b>	<b>9 500,0</b>	<b>10,0</b>	<b>450,0</b>
Примечания: <sup>1</sup> — для всех видов рыболовства; <sup>2</sup> — возможно перераспределение прогнозируемого объема вылова горбуши между Западно-Берингоморской зоной, Карагинской и Петропавловско-Командорской подзонами <sup>3</sup> — возможно перераспределение прогнозируемого объема вылова горбуши, кеты, кижуча, чавычи между Западно-Камчатской и Камчатско-Курильской подзонами							

В связи с депрессивным состоянием популяций тихоокеанских лососей рек, впадающих в бассейн Авачинского залива, а также чавычи западнокамчатского побережья, КамчатНИРО рекомендует Комиссии в 2024 году не устанавливать объемы добычи (вылова):

- тихоокеанских лососей в акватории Авачинского залива, в т.ч. Авачинской губы, в целях осуществления промышленного и любительского рыболовства;
- чавычи и нерки в акватории Авачинского залива, в т.ч. Авачинской губы, реках Авача и Паратунка в целях осуществления промышленного, традиционного и любительского рыболовства;
- чавычи в Западно-Камчатской и Камчатско-Курильской подзонах в целях осуществления промышленного и традиционного рыболовства.

В связи с депрессивным состоянием и снижением численности производителей тихоокеанских лососей рек юго-западного побережья Камчатки, в 2024 году рекомендуется ввести запрет на осуществление промышленного, традиционного и любительского рыболовства (с использованием сетных орудий лова) в бассейнах рек Опала, Голыгина, Кошегочек, Первая Явинская, Вторая Явинская.

### Места добычи (вылова)

Объемы добычи (вылова) тихоокеанских лососей для осуществления промышленного рыболовства по водным объектам и их частям КамчатНИРО рекомендует Комиссии устанавливать суммарно для речных и морских рыболовных участков (далее — РЛУ) в пределах одного рыбопромыслового района (зоны, подзоны) для группы (далее — Группа водных объектов) (табл. 2, рис. 1) или индивидуально, если участки не входят в Группу водных объектов.

Таблица 2 — Группы РЛУ для осуществления промышленного рыболовства тихоокеанских лососей в Камчатском крае

№ п/п	Водный объект / Группа водных объектов	Номера РЛУ, расположенных на акватории водных объектов
	<b>ЗАПАДНО-БЕРИНГОМОРСКАЯ ЗОНА (в границах Камчатского края)</b>	
1	Водные объекты Западно-	528, 529, 960–984

№ п/п	Водный объект / Группа водных объектов	Номера РЛУ, расположенных на акватории водных объектов
	Беринговоморской зоны	
	<b>КАРАГИНСКАЯ ПОДЗОНА</b>	
2	Олюторский залив, залив Корфа, залив Анана, реки Вывенка, Култушная, Балина, Импука Северная, Пахача, Апука, Ананापильген, Навыринваям, лагуна Кавача	467–478, 483, 487–527, 936, 939, 943, 944, 948, 949, 954, 955, 958, 959, 995
3	Карагинский залив, лагуна Оссорская, реки Оссора, Карага, Тымлат, Кичига, Белая, Анапка, Хай-Анапка	288–300, 302, 303, 363–375, 377, 380, 382, 384–387, 390–396, 398–422, 426–449, 451–455, 457, 458, 460, 461, 463, 464, 466, 921–925, 928, 929, 933, 934
4	Карагинский залив, реки Ука, Хайлюля, Русакова, Дранка	304–346, 350–362, 906–908, 910–912, 914–916
5	Залив Озерной, р. Озерная	278, 279, 865
	<b>ПЕТРОПАВЛОВСКО-КОМАНДОРСКАЯ ПОДЗОНА</b>	
6	реки Саранная, Подутесная (о. Беринга), Камчатский залив, реки Камчатка, Сторож	901, 992, 268–277, 814, 819, 820, 822, 823, 825–829, 832–834, 1085, 1135, 1136
7	р. Камчатка	876
8	р. Камчатка	893
9	р. Карымская	988
10	Кроноцкий залив, бух. Б. Медвежка, реки Березовая, Жупанова	262, 265–267, 786, 790, 989
11	бухты М. Медвежка, Б. Калыгирь	263, 264
12	Авачинский залив*	1127
13	р. Вахиль	781
14	Авачинская губа*, р. Островная	1–3, 776–778
15	бухты Жировая*, Большая Саранная*	215, 217
16	р. Вилюча	767
17	р. Большая Ходутка	985
	<b>ЗАПАДНО-КАМЧАТСКАЯ ПОДЗОНА (в границах Камчатского края)</b>	
18	Пенжинская губа, реки Пенжина, Парень, Рекиники	4, 5, 9, 10, 13, 14, 530, 534, 538, 542, 547
19	Охотское море, реки Лесная, Палана, Кахтана, Воямполка (Матёрая), Тигиль, Ковран, Морошечная, Хайрюзова, Белоголовая, лиман рек Хайрюзова, Белоголовая, р. Сопочная	24, 25, 29, 30, 549–551, 556–559, 561, 575, 581, 594, 599, 605, 606, 632, 635, 638–643, 646–650, 652, 653, 655, 657–660
20	Охотское море, реки Ича, Облуковина, Крутогорова, Колпакова, Брюмка, Воровская	31, 32, 35–45, 48–69, 71, 72, 74–84, 1087–1093, 1095–1119, 665, 666, 1094, 668–671, 673–675, 678–681, 683, 685, 687, 688, 690–692
	<b>КАМЧАТСКО-КУРИЛЬСКАЯ ПОДЗОНА (в границах Камчатского края)</b>	
21	Охотское море, реки Коль, Пымта	85–94, 96–101, 1120–1124, 697, 699, 700
22	Охотское море, реки Кихчик, Мухина, Хомутина, Утка, Митога, Большая	102–118, 150–152, 154–157, 159, 160, 162–164, 702–704, 706–713, 716–720, 723, 724, 727, 732, 734, 1075, 1080, 1084
23	Охотское море, реки Опала*, Голыгина*, Кошегочек*, Первая Явинская*, Вторая Явинская*, Озерная	165–204, 206–209, 738–740, 744–760, 1081, 1083
	Примечание: * — на данных водных объектах в путину 2024 года рекомендуется ввести запрет на промышленное рыболовство в связи с депрессивным состоянием запасов лососевых рыб	

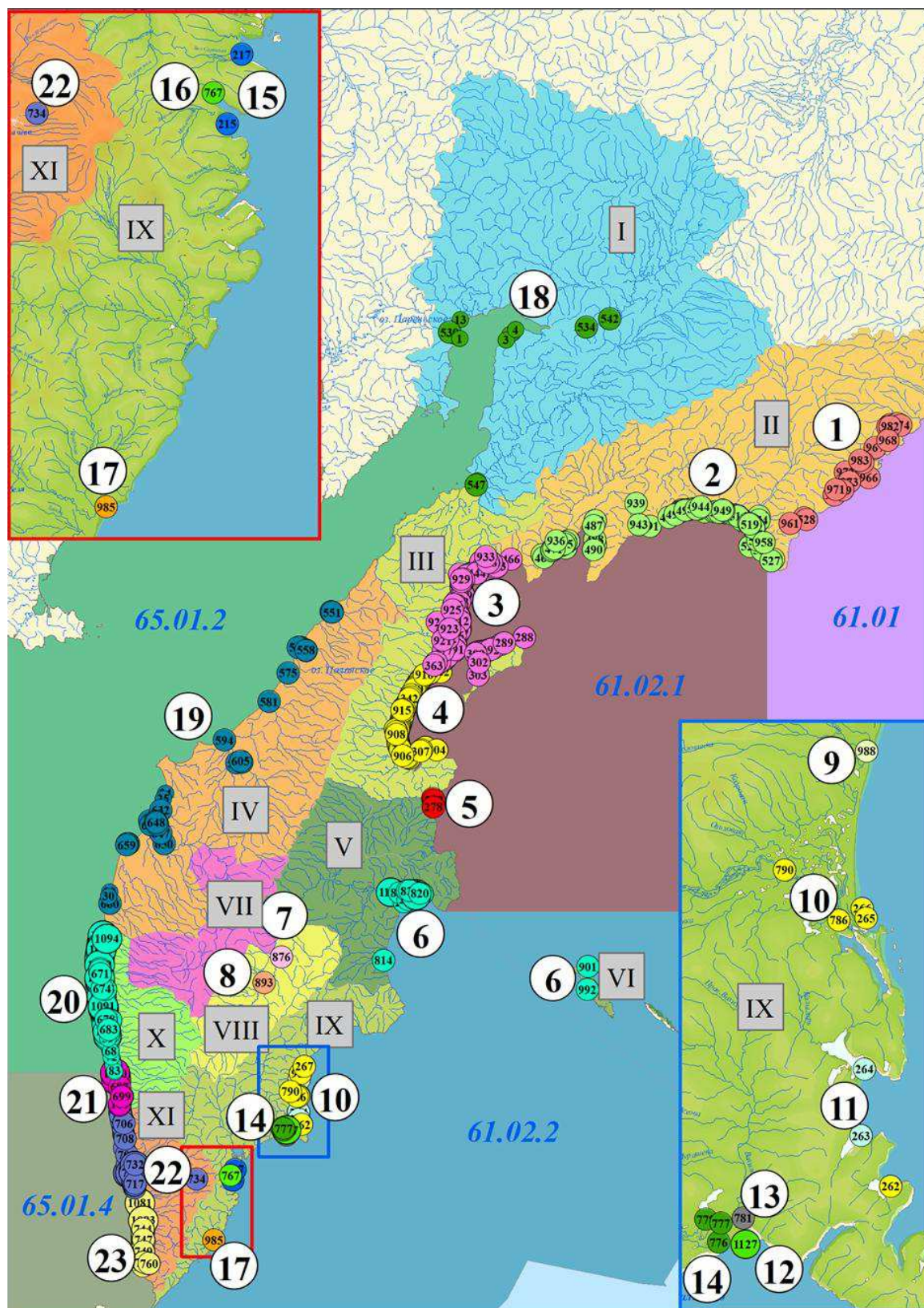


Рисунок 1. Карта-схема групп РЛО для осуществления промышленного рыболовства тихоокеанских лососей в Камчатском крае (районы): I – Пенжинский, II – Олюторский, III – Карагинский, IV – Тигильский, V – Усть-Камчатский, VI – Алеутский, VII – Быстринский, VIII – Мильковский, IX – Елизовский, X – Соболевский, XI – Усть-Большерецкий. Группы водных объектов №№ 1–23 соответствуют табл. 2

## Сроки открытия и запрета рыболовства

КамчатНИРО рекомендует Комиссии определить сроки начала осуществления промышленного, традиционного и любительского (с использованием сетных орудий лова) рыболовства в отношении тихоокеанских лососей в Камчатском крае в 2024 году, в соответствии со сроками, приведенными в табл. 3.

Таблица 3 — Сроки начала промысла тихоокеанских лососей в Камчатском крае

Зона/подзона	Район	Сроки начала промысла
Западно-Берингоморская (в границах Камчатского края)	Олюторский район	15 июня
Карагинская	Олюторский, Карагинский, Усть-Камчатский (РЛУ № 865 (р. Озерная), морские РЛУ № 278, 279 (залив Озерной) районы	15 июня
Петропавловско-Командорская	Усть-Камчатский район: Камчатский залив; р. Камчатка	05 июня* 01 июня**
	Мильковский и Быстринский районы	21 июня
	Алеутский район	01 июня
	Места лова КМНС в бассейне р. Камчатка – от устья р. Еловка до истока р. Камчатка	в июле***; в августе****
	Елизовский район, за исключением Кроноцкого залива и впадающих в него рек: речные РЛУ; морские РЛУ (традиционное рыболовство) и места лова КМНС	15 июля во второй половине июля и во второй половине августа***
Западно-Камчатская (в границах Камчатского края)	Елизовский район, Кроноцкий залив и впадающие в него реки	07 июня
	Пенжинский, Карагинский, Соболевский, Быстринский районы	11 июля
Камчатско-Курильская (в границах Камчатского края)	Тигильский район	20 июня
	Соболевский район	11 июля
	Усть-Большерецкий район, за исключением р. Озерная и прилегающей морской акватории	11 июля
	Усть-Большерецкий район, р. Озерная	01 июля
	Усть-Большерецкий район: морская акватория от РЛУ № 165 (включительно) на юг до РЛУ № 188 (включительно) и РЛУ № 1081; морская акватория от РЛУ № 189 (включительно) на юг до РЛУ № 209 (включительно)	15 июля  22 июля****
Примечание: *дата может быть скорректирована на основании научных рекомендаций, основанных на данных об интенсивности нерестового хода нерки в бассейне р. Камчатка, ** — дата установлена с учетом информации от рыбопромышленных предприятий Усть-Камчатского района о решении не осуществлять в путину 2024 г. промышленное рыболовство на речных РЛУ на р. Камчатка, за исключением промысла на РЛУ №№ 832, 1136 в ограниченном режиме (письмо группы предприятий Усть-Камчатского района от 11.01.2024 б/н), *** — дата будет установлена решением Комиссии на основании научных рекомендаций, основанных на данных по фактической динамике нерестового хода; **** — при условии пропуска не менее 500 тыс. производителей нерки в бассейн р. Озерная, определенного в ходе государственного мониторинга		

В Елизовском районе (Авачинский залив (в т.ч. Авачинская губа) и р. Авача) КамчатНИРО рекомендует Комиссии определить срок начала традиционного рыболовства в зависимости от фактической динамики нерестового хода, при этом добычу (вылов) тихоокеанских лососей осуществлять ограниченный период: в течение 7 дней во второй половине июля и в течение 7 дней во второй половине августа.

В бассейне р. Камчатка (от устья р. Еловка до истока р. Камчатка) КамчатНИРО рекомендует Комиссии определить срок начала традиционного рыболовства для физических лиц КМНС в местах разрешенного лова в зависимости от фактической динамики нерестового хода, при этом добычу (вылов) тихоокеанских лососей осуществлять ограниченный период: в течение 7 дней в июле и далее — со второй половины августа до окончания промысла.

КамчатНИРО рекомендует Комиссии определить:

– срок начала любительского рыболовства (за исключением любительского рыболовства с использованием сетных орудий лова) тихоокеанских лососей в 2024 году в реках и озерах, за исключением рек Паратунка и Авача, с 01 июня. В реках Паратунка и Авача срок начала любительского рыболовства тихоокеанских лососей в 2024 году установить с 05 июля;

– срок запрета любительского рыболовства (за исключением любительского рыболовства с использованием сетных орудий лова) тихоокеанских лососей в 2024 году — не позднее 31 октября.

КамчатНИРО рекомендует Комиссии определить срок запрета промышленного, традиционного и любительского (с использованием сетных орудий лова) рыболовства в отношении тихоокеанских лососей в 2024 году:

- в Камчатском крае — не позднее 30 сентября;
- чавычи в Мильковском и Быстринском районах — с 01 августа (в целях снижения негативного влияния на запас и обеспечения высокой эффективности нереста данного вида в верхнем и среднем течении р. Камчатка).

Сроки начала и запрета промышленного, любительского и традиционного рыболовства, в отношении тихоокеанских лососей в 2024 году могут быть скорректированы по решению Комиссии, на основании научных рекомендаций КамчатНИРО и ВНИРО.

### **Проходные дни (периоды)**

Для заполнения нерестилиц на уровне, обеспечивающем эффективное воспроизводство тихоокеанских лососей, КамчатНИРО рекомендует Комиссии установить следующий еженедельный режим проходных дней на РЛУ для осуществления промышленного, традиционного и любительского (с использованием сетных орудий лова) рыболовства:

1. на морской акватории:

- на морских РЛУ в Западно-Камчатской и Камчатско-Курильской подзонах, с начала промысла и до окончания промысла — 2 дня в неделю;
- на морских РЛУ на акватории Камчатского залива, в течение всего периода путины — 2 дня в неделю;
- на морских РЛУ в Камчатском заливе рекомендуется установить проходной период с 24 июля по 06 августа.

На всех РЛУ и местах лова в целях обеспечения ведения традиционного образа жизни и осуществления традиционной хозяйственной деятельности КМНС в акватории Авачинского залива, в т.ч. Авачинской губы, а также в целях любительского рыболовства в акватории Камчатского залива рекомендуется установить ежедневные проходные периоды с 22:00 часов до 6:00 часов.

2. во внутренних водных объектах:

- в реках и озерах Камчатского края, за исключением бассейнов рек Палана, Лесная, Воямполка (Матерая), Тигиль, Большая, Озерная (западная), Камчатка, лимана рек Хайрюзова, Белоголовая, а также рек и озер Алеутского района — 3 дня в неделю;
- в бассейнах рек Лесная, Воямполка (Матерая), Тигиль, Палана, лимане рек Хайрюзова, Белоголовая — 2 дня в неделю;
- в реках и озерах Алеутского района — 2 дня в неделю;
- на акватории реки Большая:
  - от устья реки до РЛУ № 722 (включительно) — 3 дня в неделю;
  - от РЛУ № 723 (включительно) и выше по течению реки, включая ее притоки — 3 дня в неделю со сдвигом в 1 сутки относительно участка реки от устья до РЛУ № 722;
- в бассейне р. Озерная (западная) — в режиме 2 дня промысла через 2 дня пропуска;
- на акватории р. Камчатка:
  - РЛУ в Усть-Камчатском районе — 3 дня в неделю;
  - РЛУ в Мильковском и Быстринском районах — в режиме 2 дня промысла через 2 дня пропуска.

На всех речных РЛУ в бассейне р. Камчатка рекомендуется установить проходной период с 24 июля по 08 августа.

На всех речных РЛУ и местах лова в целях обеспечения ведения традиционного образа жизни и осуществления традиционной хозяйственной деятельности КМНС в бассейнах рек Пахача, Камчатка, Авача, Паратунка, а также на всех речных и морских РЛУ Камчатского края в целях любительского рыболовства рекомендуется установить ежедневные проходные периоды с 22:00 часов до 6:00 часов.

КамчатНИРО рекомендует Комиссии не устанавливать проходные дни (периоды) на РЛУ, предназначенных для организации любительского рыболовства, пользователи которых при оформлении разрешения на добычу (вылов) тихоокеанских лососей в заявке указали только учебные орудия лова (спиннинги и удочки).

В зависимости от фактического подхода, численности производителей тихоокеанских лососей, пропущенных в реки, и от заполнения ими нерестилищ режим проходных дней для промышленного, любительского и традиционного рыболовства КМНС может быть скорректирован по решению Комиссии на основании научных рекомендаций КамчатНИРО и ВНИРО.

### **Сроки представления сведений о добыче (вылове)**

КамчатНИРО рекомендует Комиссии установить пользователям, осуществляющим промышленное рыболовство тихоокеанских лососей на водных объектах Камчатского края, обязанность предоставления в Северо-Восточное территориальное управление Росрыболовства (далее — СВТУ) сведений о добыче (вылове) тихоокеанских лососей (раздельно по видам рыб) по каждому выданному разрешению на добычу (вылов) водных биологических ресурсов, начиная с даты срока добычи (вылова), указанной в разрешении, в течение всего периода его действия, ежедневно в соответствии с п. 13.6а Правил рыболовства для Дальневосточного рыбохозяйственного бассейна (Приказ Минсельхоза России от 06.05.2022 г. № 285), т.е. не позднее 12 часов 00 минут суток, следующих за сутками, в которых осуществлялась добыча (вылов) анадромных видов рыб, добыча (вылов) которых регулируется статьей 29.1 Федерального закона от 20 декабря 2004 года № 166-ФЗ «О рыболовстве и сохранении водных биологических ресурсов» с указанием используемых орудий лова. Отчетность осуществляется по форме, определяемой СВТУ.

Обобщенную промысловую информацию СВТУ ежедневно (в рабочие дни) передает в адрес КамчатНИРО и ВНИРО.

## Локализация станций сбора информации для проведения государственного мониторинга нерестовых подходов

Информация о содержании, местах и периодах проведения запланированных на 2024 год научно-исследовательских работ представлена в табл. 4, а также на рис. 2.

Таблица 4 — Планируемые работы по государственному мониторингу для обеспечения научного сопровождения лососевой путины в Камчатском крае в 2024 году

№	Место проведения работ	Вид работ	Период работ	Координаты района сбора (десятичные)		Кол-во исполнителей, чел.	Способ оценки численности нерестового запаса
				Широта	Долгота		
<b>Восточная Камчатка</b>							
<i>Карагинская подзона</i>							
1	<i>р. Алука*</i>	сбор биостатистики	июнь – август	60,44888	169,59304	1	авиаучет
2	<i>р. Вывенка*</i>	сбор биостатистики	июнь – август	60,19609	165,47921	1	авиаучет
3	<i>р. Тымлат*</i>	сбор биостатистики	июль – август	59,506470	163,20081	1	авиаучет
4	<i>р. Хайлюля (Хайлюлинский н/п)</i>	сбор биостатистики	июль – сентябрь	58,08761	161,98210	2	авиаучет
<i>Петропавловско-Командорская подзона</i>							
5	<i>р. Камчатка, Камчатский залив (п. Усть-Камчатск)*</i>	сбор биостатистики, контрольные сплавы	июнь – сентябрь	56,22603	162,49871	2	авиаучет, гидроакустический учет, контрольные сплавы
6	<i>р. Камчатка, бассейн оз. Азабачье (Азабачинский н/п)</i>	гидроакустический учет, контрольные сплавы, сбор биостатистики	май – сентябрь	56,15969	161,89719	2	
7	<i>р. Жупанова*</i>	сбор биостатистики	июль	53,68896	159,82062	1	авиаучет
8	<i>реки Паратунка, Авача</i>	сбор биостатистики	июль – сентябрь	53,02293	158,38599	2	авиаучет
<b>Западная Камчатка</b>							
<i>Западно-Камчатская подзона (в границах Камчатского края)</i>							
9	<i>р. Воровская</i>	сбор биостатистики	май – октябрь	54,26240	155,83827	1**	авиаучет
10	<i>реки Облуковина, Колпакова, Крутогорова *</i>	сбор биостатистики	июль – сентябрь	54,67035	155,69194	1	авиаучет
11	<i>р. Хайрюзова (п. Усть-Хайрюзова)*</i>	сбор биостатистики	июль – сентябрь	57,03397	156,81185	1	авиаучет
12	<i>р. Палана, оз. Паланское</i>	сбор биостатистики	май – октябрь	59,08394	159,95238	1**	авиаучет
<i>Камчатско-Курильская подзона (в границах Камчатского края)</i>							
13	<i>р. Озерная (Озерновский н/п)</i>	сбор биостатистики, работа на РПЗ	июнь – сентябрь	51,48522	157,02594	5	гидроакустический учет, рыбопропускное заграждение (РПЗ)
14	<i>р. Озерная, среднее течение</i>	гидроакустический учет	июль – август	51,48510	156,63818	2	
15	<i>р. Озерная (п. Озерновский)*</i>	сбор биостатистики	май – сентябрь	51,49941	156,49322	2	
16	<i>р. Опала</i>	сбор биостатистики	июнь – сентябрь	52,14244	156,48362	2	авиаучет
17	<i>р. Большая, нижнее течение</i>	сбор биостатистики	июнь – сентябрь	52,72597	156,21107	2	авиаучет



№	Место проведения работ	Вид работ	Период работ	Координаты района сбора (десятичные)		Кол-во исполнителей, чел.	Способ оценки численности нерестового запаса
				Широта	Долгота		
18	р. Большая, верхнее и среднее течение	сбор биостатистики	июнь – октябрь	52,90138	156,57545	2	
19	р. Утка (Уткинский н/п)	сбор биостатистики	июнь – сентябрь	53,12792	156,10098	2	авиаучет
20	р. Кихчик*	сбор биостатистики	июнь – сентябрь	53,42254	156,04193	1	авиаучет
21	р. Пымта*	сбор биостатистики	июль – сентябрь	53,68733	155,99692	1	авиаучет

Примечания: \* — работы выполняют на базе рыбодобывающих предприятий;  
 \*\* — работы выполняют сотрудники Северо-Восточного филиала ФГБУ «Главрыбвод»

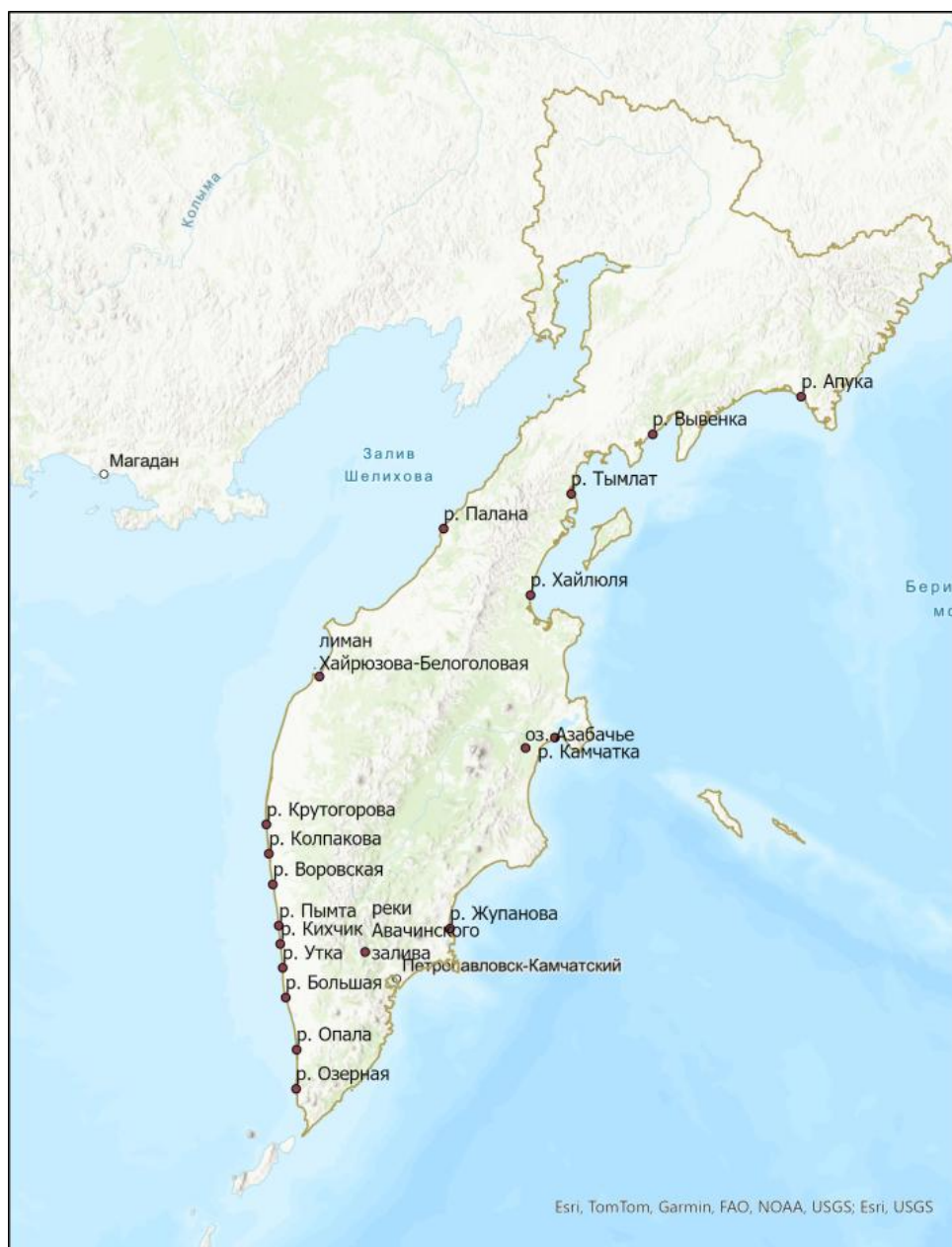


Рисунок 2 — Локализация станций сбора биологической информации по производителям тихоокеанских лососей в период путины в Камчатском крае в 2024 году

### **Изменение объемов добычи (вылова)**

В зависимости от численности производителей тихоокеанских лососей, пропущенных в реки, и от заполнения ими нерестилищ, возможно изменение объемов их добычи в соответствии с действующим законодательством.

### **Общие вопросы организации лососевой путины**

1. Для обеспечения рыбоохранных мероприятий границы морских РЛУ, на которых сетными орудиями лова осуществляется добыча (вылов) в целях промышленного рыболовства, любительского и традиционного рыболовства, маркируются буйами (желтого, красного или оранжевого цвета).

2. В соответствии с Приказом 170 и Правилами рыболовства, в период проходных дней, промысел тихоокеанских лососей в целях промышленного, любительского (сетными орудиями лова) и традиционного рыболовства не осуществляется.

3. Ставные невода приводят в нерабочее состояние до 24:00 (время местное) часов суток, предшествующих проходным дням. Перед приведением ставного невода в нерабочее состояние осуществляют зачистку его двора и садков от находящейся в них рыбы.

4. В период проходных дней (периодов) не допускается нахождение рыбы в садках, а также выполнение рыбопромысловых операций, в т.ч. перегонка рыбы из двора в садки и ее выливка.

5. Другие орудия добычи (вылова) в периоды пропуска производителей, как в морских, так и речных акваториях, до 24:00 (время местное) часов суток, предшествующих режиму проходных дней, снимают полностью.

6. Во всех районах промысла тихоокеанских лососей Камчатского края, за исключением Камчатского залива, КамчатНИРО рекомендует Комиссии разрешить заблаговременную установку рам морских ставных неводов без навешивания сетного вооружения. Навеску сетной части крыла разрешить за 2 дня до начала промысла, навеску ловушки — в день начала промысла. В Камчатском заливе рекомендуется разрешить навеску ловушки за 2 дня до даты начала промышленного рыболовства, навеску сетной части крыла — в день начала промысла.

7. В проходной период в Камчатском заливе приведение в нерабочее состояние ставных неводов рекомендуется осуществлять посредством закрытия входных устьев ловушек и снятия всей сетной части крыльев.

8. С целью снижения объема добычи (вылова) крупноразмерной чавычи на РЛУ в бассейне реки Камчатка не определять места постановок плавных и ставных сетей, имеющих шаг ячеи более 70 мм.

## СТРАТЕГИЯ ПРОМЫСЛА ТИХООКЕАНСКИХ ЛОСОСЕЙ В САХАЛИНСКОЙ ОБЛАСТИ В 2024 ГОДУ

Основная цель настоящей стратегии промысла — достичь максимально возможных уловов за счет ведения рационального промысла, обеспечивающего пропуск в реки производителей тихоокеанских лососей в объемах, необходимых для оптимального заполнения нерестилищ данных видов рыб.

Организацию, осуществление и регулирование промысла тихоокеанских лососей в Сахалинской области проводят в соответствии:

- с Федеральным законом от 20 декабря 2004 года № 166-ФЗ «О рыболовстве и сохранении водных биологических ресурсов» (далее — 166-ФЗ);
- с приказами Минсельхоза России:
- от 06 мая 2022 года № 285 «Об утверждении правил рыболовства для Дальневосточного рыбохозяйственного бассейна» (далее — Правила рыболовства);
- от 08 апреля 2013 года № 170 «Об утверждении Порядка деятельности комиссии по регулированию добычи (вылова) анадромных рыб» (далее — Приказ 170).

Региональная Комиссия по регулированию добычи (вылова) анадромных рыб (далее — Комиссия) в соответствии со ст. 29.1 166-ФЗ и в соответствии с Приказом 170 устанавливает объем, сроки, места добычи (вылова) и иные утверждаемые территориальным органом федерального органа исполнительной власти в области рыболовства условия добычи (вылова) анадромных видов рыб для осуществления промышленного рыболовства, организации любительского рыболовства, а также рыболовства в целях обеспечения ведения традиционного образа жизни и осуществления традиционной хозяйственной деятельности коренных малочисленных народов Севера, Сибири и Дальнего Востока Российской Федерации (далее — традиционное рыболовство).

### **1. Места добычи (вылова)**

Сахалинская область условно разделена на 3 промысловых региона: о. Сахалин, Северные Курилы и Южные Курилы (рис. 1А). На побережье о. Сахалин расположен ряд промысловых районов, часть из которых (например, северо-восточное и юго-восточное побережья Сахалина) состоит из подрайонов (рис. 1Б). Объемы добычи (вылова) тихоокеанских лососей устанавливают пользователям на предоставленные им в пользование рыболовные участки (далее — РЛУ).

### **2. Объемы добычи (вылова)**

Решением Отраслевого совета по промысловому прогнозированию при Федеральном агентстве по рыболовству (протокол от 29.01.2024 г. № 1) в 2024 году прогнозируемый объем вылова (далее — ПВ) тихоокеанских лососей в Сахалинской области установлен на уровне 90225 тонн, из них горбуша — 53073, кета — 35234, нерка — 1 412, кижуч — 428, сима — 78 (таблица 1).

Распределение объема добычи (вылова) кеты Комиссией по регулированию добычи (вылова) анадромных видов рыб в Сахалинской области при специализированном промысле горбуши осуществляется в объеме, не превышающем 70 процентов прогнозируемого объема вылова кеты, воспроизводимой государственными лососевыми рыболовными заводами, а также нативной и транзитной кеты.

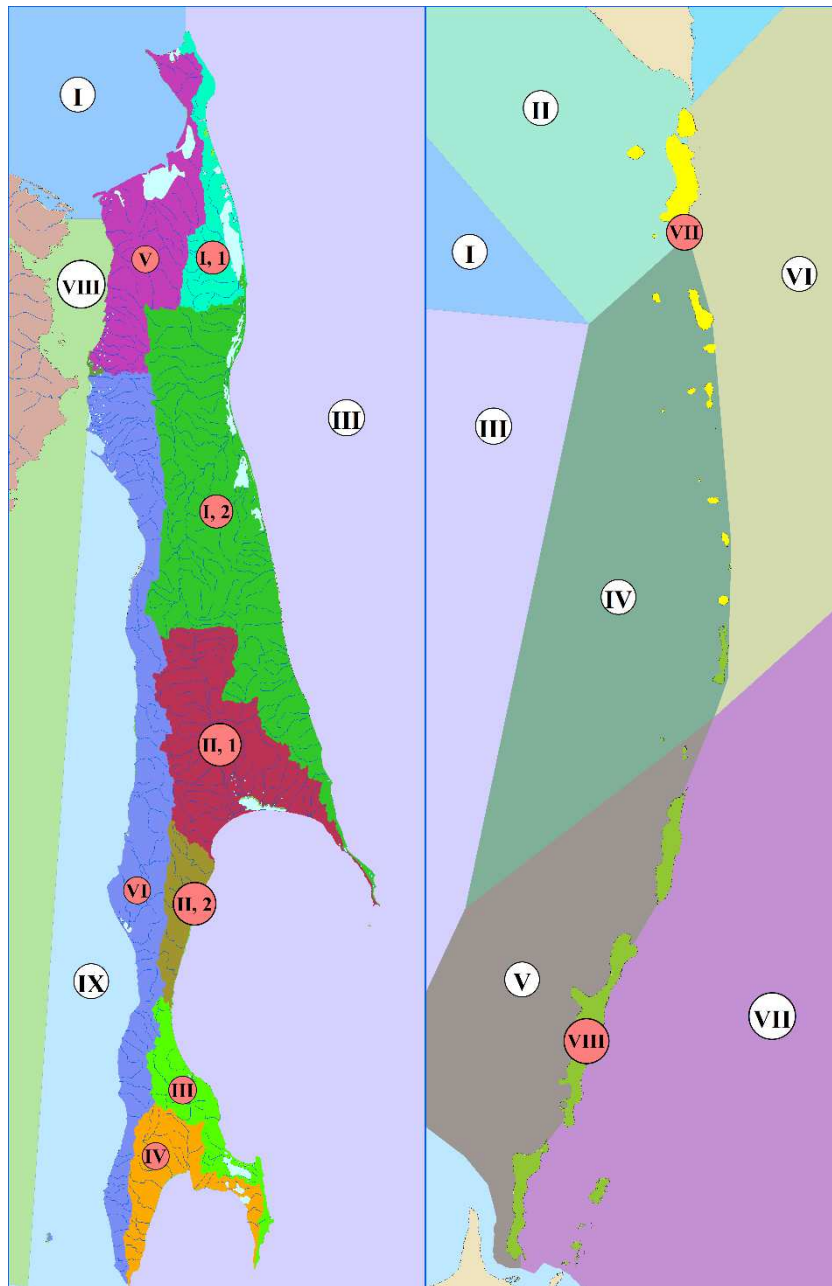


Рисунок 1 — Карта-схема рыбопромыслового районирования Сахалинской области: рыбопромысловые зоны (подзоны) (римские цифры на белом фоне):

*Охотское море:* I — Северо-Охотоморская подзона; II — Камчатско-Курильская подзона; III — Восточно-Сахалинская подзона; IV — Охотоморская подзона Северо-Курильской зоны; V — Охотоморская подзона Южно-Курильской зоны;

*северо-западная часть Тихого океана:* VI — Тихоокеанская подзона Северо-Курильской зоны; VII — Тихоокеанская подзона Южно-Курильской зоны;

*Японское море:* VIII — подзона Приморье; IX — Западно-Сахалинская подзона;

рыбопромысловые районы (подрайоны) (римские цифры на красном фоне):

Восточно-Сахалинская подзона: I — северо-восточное побережье (I, 1 — северная часть (от м. Елизаветы до 2 км севернее протоки зал. Пильтун), I, 2 — южная часть (от 2 км южнее протоки зал. Пильтун до м. Терпения); II — зал. Терпения (II, 1 — северная часть (от м. Терпения до м. Соймонова); II, 2 — южная часть (от м. Соймонова до м. Тихий); III — юго-восточное побережье (от м. Тихий до м. Анива); IV — зал. Анива (от м. Анива до м. Крильон);

побережье западного Сахалина: V — северо-западный Сахалин (от м. Елизаветы до м. Погиби); VI — юго-западный Сахалин (от м. Погиби до м. Крильон);

VII — Северные Курилы, VIII — Южные Курилы

Таблица 1 — Прогнозируемые объемы добычи (вылова) тихоокеанских лососей в Сахалинской области в 2024 году (тонн)

Район промысла	Всего	В том числе				
		Горбуша	Кета	Нерка	Кижуч	Сима
Побережье западного Сахалина, в т.ч.:	3770	922	2824	–	–	24
юго-западный Сахалин	1286	72	1190	–	–	24
северо-западный Сахалин (Северо-охотоморская подзона в границах Сахалинской области, подзона Приморье в границах Сахалинской области)	2484	850	1634	–	–	
Восточно-Сахалинская подзона	57020	39009	17930 (14351 <sup>2</sup> /3579 <sup>3</sup> )	–	28	53
Зона Северо-Курильская <sup>1</sup>	5500	2500	1 450	1200	350	
Камчатско-Курильская подзона (в границах Сахалинской области) <sup>1</sup>	1000	500	250	200	50	–
Зона Южно-Курильская	22935	10142	12780	12	–	1
<b>ИТОГО</b>	<b>90225</b>	<b>53073</b>	<b>35234</b>	<b>1412</b>	<b>428</b>	<b>78</b>
Примечание:						
<sup>1</sup> — возможно перераспределение прогнозируемых объемов вылова тихоокеанских лососей между Северо-Курильской зоной и Камчатско-Курильской подзоной (в границах Сахалинской области);						
<sup>2</sup> – кета от выпуска молоди частными и арендованными государственными ЛРЗ;						
<sup>3</sup> – кета от выпуска молоди государственными ЛРЗ, а также нативная и транзитная кета						

### 3. Рекомендуемая система организации и ограничения рыболовства

#### 3.1. Рекомендуемая система организации и ограничения рыболовства для горбуши

СахНИРО рекомендует Комиссии:

- с учетом неблагоприятной гидрологической обстановки в последние годы, величины ската молоди горбуши прошлого года и ожидаемым малочисленным возвратом в реки производителей, не открывать для промысла юго-западное побережье о. Сахалин (мыс Крильон – мыс Погиби).
- Район промысла на северо-западе о. Сахалин (м. Погиби – м. Елизаветы) и в зал. Анива (м. Анива – м. Крильон) ограничить удалением вглубь моря не более 500 м от берега.
- Район промысла на юго-востоке о. Сахалин на участках от мыса Соймонова до мыса Свободный, а также в зал. Терпения (мыс Терпения – мыс Соймонова) ограничить удалением от берега (по линии максимального отлива) не более чем на 1000 м (за исключением участков, где в районе закрытых бухт мысы перекрывают длину центрального крыла ставного невода более чем на 2/3 и располагаются по береговой черте ближе 1000 м к центральному крылу ставного невода. В этом случае по заявлению пользователя допускается ограничение района промысла 1000 м в пределах РЛУ);
- Район промысла на юго-востоке о. Сахалин на участках от мыса Свободный до мыса Анива ограничить удалением от берега не более чем на 2000 м.
- в зал. Терпения (р. Владимировка, р. Рукутама, р. Оленья, р. Гастелловка) и в зал. Мордвинова (р. Шпаковка, р. Подорожка, р. Комиссаровка) о. Сахалин открывать промысел на рыболовных участках (РЛУ), примыкающих к устьям рек, в которые осуществлен пропуск производителей горбуши в объеме от 50% и выше требуемого для оптимального заполнения нерестилиц данной реки, а также на РЛУ, расположенных на морских акваториях между такими реками, если они расположены по соседству, или по данным государственного мониторинга интенсивности миграции производителей в реки.
- В зоне деятельности Анивского и Таранайского ЛРЗ не открывать промысел в районе от 5 км к юго-западу от устья реки Таранай до точки в 5 км к северо-востоку от устья реки Лютога до момента подхода производителей горбуши к рыболовным заборкам в количестве, необходимом для закладки производственных мощностей оплодотворенной икрой горбуши.

Ограничения районов промысла горбуши могут быть оперативно скорректированы по решению Комиссии на основании научных рекомендаций СахНИРО и Центрального института ФГБНУ «ВНИРО» с учетом оперативной гидрологической ситуации и уровня заполнения нерестилищ производителями, в зависимости от фактических подходов тихоокеанских лососей, на основе результатов государственного мониторинга заполнения нерестилищ.

### **3.2. Рекомендуемая система организации промысла и ограничения рыболовства для кеты**

Организация промышленного рыболовства кеты преимущественно от искусственного воспроизводства в Сахалинской области должна осуществляться по следующим принципам.

#### Остров Сахалин

Для государственных (в том числе, арендованных) ЛРЗ (за исключением Анивского, Адо-Тымовского, Таранайского ЛРЗ и ЛРК «Найба») СахНИРО рекомендует Комиссии установить протяженность участка береговой линии, на котором возможна постройка ставных неводов, в 7 км в обе стороны от устья базовой реки ЛРЗ с установлением дополнительных ограничений:

- участок постройки ставных неводов для Калининского ЛРЗ от устья базовой реки Калинка на север – 2,65 км (половина расстояния до устья базовой реки ЛРЗ «Сова», на юг – 7 км.
- участок постройки ставных неводов для Ясноморского ЛРЗ от устья базовой реки Ясноморка от 1,8 км севернее устья базовой реки до 7 км севернее устья базовой реки (так как к югу в 5,2 км расположен ЛРЗ Ловецкий, к которому ожидается возврат кеты в рамках товарной аквакультуры).

Для частных ЛРЗ СахНИРО рекомендует Комиссии организовать добычу (вылов) кеты на морских и речных РЛУ, находящихся в пользовании у собственников или арендаторов ЛРЗ в реках и 7-ми километровой зоне в обе стороны от устьев базовых водных объектов частных ЛРЗ. При достижении объема добычи (вылова) кеты собственником или арендатором ЛРЗ на морских РЛУ однократного размера от прогнозируемого объема вылова рыб, определенного для ЛРЗ такого собственника или арендатора, добыча (вылов) на морских РЛУ, находящихся в пользовании у собственников или арендаторов ЛРЗ, ставными орудиями лова прекращается.

На юго-востоке о. Сахалин (м. Соймонова – м. Анива), в зал. Терпения (м. Терпения – м. Соймонова) и в зал. Анива (м. Анива – м. Крильон) район промысла кеты ограничивается удалением вглубь моря не более, чем на 1000 м.

Для предотвращения формирования заморных явлений в связи с ожидаемыми массовыми скоплениями производителей кеты в бассейне озера Тунайча СахНИРО рекомендует установить РУЗ в проливе Красноармейский для изъятия производителей кеты в объеме (тонн), не превышающем 50% от прогнозируемого возврата производителей кеты, выпущенных с производственных мощностей Охотского ЛРЗ, с момента начала массового хода на период до 15 дней с обязательным вводом до 2-х проходных дней в неделю.

На реке Найба для учета и пропуска производителей кеты установить РУЗ без права изъятия с начала срока промысла кеты. При достижении не менее 70 % от оптимума заполнения нерестилищ (в том числе 20 % для компенсации преднерестовой гибели) рыбоучетное ограждение устанавливается с правом изъятия кеты.

#### Южные Курилы

##### О. Итуруп

На морских акваториях Южных Курильских островов, в границах которых осуществляется деятельность по выпуску молоди кеты лососевыми заводскими заводами (ЛРЗ), а также пролегают пути миграции рыб заводского происхождения, СахНИРО рекомендует Комиссии осуществлять добычу (вылов) кеты на морских рыболовных участках, находящихся в пользовании у собственников или арендаторов ЛРЗ.

В том случае, если базовая река ЛРЗ полностью или частично впадает в море в пределах РЛУ иного пользователя, то в сроки нерестового хода культивируемого объекта на таком РЛУ:

- орудия лова полностью снимают;
- места постановки орудий лова не определяют;
- объемы вылова не определяют.

### **3.3. Рекомендуемая система организации промысла и ограничения рыболовства для тихоокеанских лососей на Северных Курилах**

Учитывая положительную практику лососевого промысла на Северных Курилах в предыдущие годы и исходя из многовидовой структуры миграционного потока тихоокеанских лососей в водах Северных Курильских островов, СахНИРО рекомендует Комиссии обратиться в Северо-Курильское территориальное управление (далее – СКТУ) с предложением указывать в разрешениях для промышленного рыболовства в зоне Северо-Курильской и Камчатско-Курильской подзоне (в границах Сахалинской области) все виды тихоокеанских лососей, разрешенные к промыслу.

В связи с тем, что на РЛУ Северных Курил облавливаются в том числе транзитные популяции лососей, СахНИРО, как и в предыдущие годы, считает целесообразным объединение в 2024 году прогнозируемых объемов вылова тихоокеанских лососей зоны Северо-Курильской и Камчатско-Курильской подзоны (в границах Сахалинской области) и рекомендует Комиссии устанавливать объемы добычи (вылова) тихоокеанских лососей для юридических лиц в 2024 году в целях промышленного рыболовства пропорционально количеству РЛУ у предприятий в двух промысловых районах по следующей формуле (табл. 2).

Таблица 2 — Определение объемов добычи (вылова) тихоокеанских лососей в Северо-Курильской зоне и Камчатско-Курильской подзоне (в границах Сахалинской области)

Объединенные по двум промысловым районам объемы вылова, тонн	Общее количество РЛУ по двум промысловым районам, шт.	Количество РЛУ у пользователя по двум промысловым районам, шт.	Объем вылова, тонн
V	N	n	$V_n = \frac{V}{N} \times n$

СахНИРО рекомендует Комиссии установить запрет на добычу (вылов) тихоокеанских лососей с использованием ставных сетей на РЛУ, находящихся в районе о. Шумшу (Северные Курилы), с 15 июля по 15 августа.

## **4. Сроки начала и запрета промысла**

### **4.1. Сроки начала и запрета промысла для горбуши**

Исходя из многолетних сроков начала и окончания промысловых подходов горбуши в Сахалинской области, СахНИРО рекомендует Комиссии установить в 2024 году сроки промышленного рыболовства горбуши в соответствии с данными, приведенными в таблице 3, сроки традиционного рыболовства — в таблице 4.

Таблица 3 — Сроки промышленного рыболовства горбуши<sup>1</sup> в Сахалинской области в 2024 году

Район промысла	начало	запрет
<b>Побережье западного Сахалина, в т.ч.</b>		
северо-запад (мыс Елизаветы – мыс Погиби)	15 июня	30 сентября
юго-запад (мыс Погиби – мыс Крильон)	–	–
<b>Восточно-Сахалинская подзона, в т.ч.</b>		
северо-восточное побережье о. Сахалин (мыс Елизаветы – протока зал. Пильтун)	01 июля	31 августа
северо-восточное побережье о. Сахалин (протока зал. Пильтун – мыс Терпения) <sup>2</sup>	15 июля	31 августа

Район промысла	начало	запрет
зал. Терпения (мыс Соймонова – мыс Терпения)	20 июля <sup>4</sup>	31 августа <sup>3</sup>
зал. Терпения (мыс Соймонова – мыс Тихий)	20 июля	31 августа
юго-восточное побережье о. Сахалин (мыс Тихий – мыс Свободный)	20 июля <sup>4</sup>	31 августа
юго-восточное побережье о. Сахалин (мыс Свободный – мыс Анива)	15 июля	31 августа
зал. Анива (мыс Анива – мыс Крильон)	20 июля	31 августа
<b>Южные Курилы</b>		
о. Итуруп <sup>5</sup>	11 июля	20 сентября
о. Кунашир	01 августа	10 сентября
<b>Северные Курилы</b>		
Северо-Курильская зона <sup>6</sup>	18 июня	31 августа
Камчатско-Курильская подзона (в границах Сахалинской области) <sup>6</sup>	22 июня	31 августа
Примечание: Знаком «←» обозначены районы, для которых рекомендовано не определять сроки начала и запрета рыболовства; <sup>1</sup> — при промысле горбуши установить сроки промысла кеты; <sup>2</sup> — установить срок запрета промысла горбуши в Ныйском заливе, в море на участке 7 км на юг от пролива Анучина – 7 км на север до пролива Даги с 24 часов 00 минут 20 августа; <sup>3</sup> — в зал. Терпения на участке 7 км к юго-западу и 7 км к северо-востоку от устья р. Пороной с 24 часов 00 минут 20 августа; <sup>4</sup> — в зал. Терпения и зал. Мордвинова сроки промысла ориентировочные, начало промысла по достижению захода в реки производителей горбуши на 50% и более от оптимума; <sup>5</sup> — в эти же сроки ведут добычу нерки и симы; <sup>6</sup> — в эти же сроки ведут добычу нерки и кижуча.		

Таблица 4 — Сроки традиционного рыболовства горбуши в Сахалинской области в 2024 году

Район промысла	начало	запрет
<b>Побережье западного Сахалина, в т.ч.</b>		
северо-запад (мыс Елизаветы – мыс Погиби)	15 июня	30 сентября
юго-запад (с. Виахту – с. Хоэ)	01 июля	15 августа
<b>Восточно-Сахалинская подзона, в т.ч.</b>		
северо-восточное побережье о. Сахалин (мыс Елизаветы – протока зал. Пильтун)	01 июля	31 августа
северо-восточное побережье о. Сахалин (протока зал. Пильтун –мыс Терпения) <sup>1</sup>	10 июля	31 августа
зал. Терпения (мыс Соймонова – мыс Терпения) <sup>2, 3</sup>	20 июля	10 августа
Примечание: <sup>1</sup> — сроки запрета промысла горбуши в реке Тымь, Ныйском заливе и на морской акватории в районе Ныйского залива (на участке 7 км на юг от пролива Анучина – 7 км на север до пролива Даги) – с 24 часов 00 минут 20 августа; <sup>2</sup> — в эти же сроки осуществляют рыболовство летней кеты в период промысла горбуши; <sup>3</sup> — в случае открытия промышленного рыболовства, сроки традиционного рыболовства устанавливаются идентично промышленному рыболовству.		

#### 4.2. Сроки начала и запрета промысла для кеты

Исходя из многолетних сроков начала и окончания промысловых подходов тихоокеанских лососей в Сахалинской области, СахНИРО рекомендует Комиссии установить в 2024 году сроки промышленного рыболовства кеты в соответствии с данными, приведенными в таблице 5, сроки традиционного рыболовства кеты — в таблице 6.

Таблица 5 — Сроки промышленного рыболовства кеты<sup>1</sup> в Сахалинской области в 2024 году

Район промысла	начало	запрет
<b>Побережье западного Сахалина, в т.ч.</b>		
северо-запад (мыс Елизаветы – мыс Погиби)	15 июня	30 сентября
юго-запад (мыс Погиби – мыс Крильон) <sup>2, 3</sup>	21 августа	15 октября
<b>Восточно-Сахалинская подзона, в т.ч.</b>		
северо-восточное побережье о. Сахалин (мыс Елизаветы – пролив Даги)	01 сентября	30 сентября
зал. Терпения (мыс Соймонова – мыс Терпения) <sup>4, 5, 6</sup>	11 августа	30 сентября
зал. Терпения (мыс Соймонова – мыс Тихий)	11 августа	15 октября



юго-восточное побережье о. Сахалин (мыс Тихий – мыс Анива)	11 августа	15 октября
зал. Анива (мыс Анива – мыс Крильон) <sup>7</sup>	01 сентября	15 октября
<b>Южные Курилы</b>		
о. Итуруп <sup>8</sup>	21 сентября	30 ноября
о. Кунашир	11 сентября	30 ноября
<b>Северные Курилы</b>		
Северо-Курильская зона <sup>9</sup>	18 июня	31 августа
Камчатско-Курильская подзона (в границах Сахалинской области) <sup>9</sup>	22 июня	31 августа
Примечание:		
<sup>1</sup> — при промысле кеты установить сроки промысла горбуши; <sup>2</sup> — за исключением района на расстоянии не менее 7 км к югу и не менее 7 км к северу от устья р. Новоселка; <sup>3</sup> — за исключением района на расстоянии не менее 2,5 км к югу и не менее 2,5 км к северу от устья р. Черная Речка; <sup>4</sup> — за исключением района на расстоянии не менее 5-ти км к юго-западу и не менее 5-ти км к северо-востоку от устья р. Поронай; <sup>5</sup> — за исключением участка морской акватории 7 км западнее и 7 км восточнее устья р. Владимировка, для которого устанавливаются сроки с 11 августа по 15 октября; <sup>6</sup> — за исключением участка морской акватории 7 км южнее и 7 км севернее устья р. Гастелловка; <sup>7</sup> — за исключением участка морской акватории рек Чиркова, Игривая, Островка, для которого устанавливаются сроки с 11 августа по 15 октября; <sup>8</sup> — в эти же сроки ведут добычу нерки и симы; <sup>9</sup> — в эти же сроки ведут добычу нерки и кижуча.		

Таблица 6 — Сроки традиционного рыболовства кеты в Сахалинской области в 2024 году

Район промысла	начало	запрет
<b>Побережье западного Сахалина, в т.ч.</b>		
северо-запад (мыс Елизаветы – мыс Погиби)	15 июня	30 сентября
<b>Восточно-Сахалинская подзона, в т.ч.</b>		
северо-восточное побережье о. Сахалин (мыс Елизаветы – пролив Даги) <sup>1</sup>	01 сентября	30 сентября
зал. Терпения (мыс Терпения – мыс Соймонова) <sup>2, 3</sup>	11 августа	30 сентября
Примечание:		
<sup>1</sup> — сроки промысла кеты в Ныйском заливе и в морском прибрежье на участке 7 км на юг от пролива Анучина – 7 км на север до пролива Даги, а также в р. Тымь с 11 сентября по 30 сентября; <sup>2</sup> — за исключением участка морской акватории 7 км западнее и 7 км восточнее устья реки Владимировка; <sup>3</sup> — за исключением участка морской акватории 7 км южнее и 7 км севернее устья р. Гастелловка.		

#### 4.3. Сроки начала и запрета промысла для любительского рыболовства симы

СахНИРО рекомендует Комиссии установить:

- в зал. Анива:
  - сроки начала промысла – с 00:00 часов 15 мая;
  - сроки запрета промысла – с 24:00 часов 15 июня.
- на юго-западном Сахалине:
  - сроки начала промысла – с 00:00 часов 01 мая;
  - сроки запрета промысла – с 24:00 часов 10 июня.
- на юго-восточном Сахалине:
  - сроки начала промысла – с 00:00 часов 25 мая;
  - сроки запрета промысла – с 24:00 часов 25 июня.
- на северо-восточном Сахалине:
  - сроки начала промысла – с 00:00 часов 05 июня;
  - сроки запрета промысла – с 24:00 часов 05 июля.

#### 4.4. Сроки начала и запрета промысла для любительского рыболовства горбуши и кеты

На участках по путевкам СахНИРО рекомендует установить сроки любительского рыболовства горбуши и кеты в соответствии со сроками промышленного рыболовства.

Сроки начала и запрета промышленного, любительского и традиционного рыболовства в отношении тихоокеанских лососей в 2024 году могут быть оперативно

скорректированы по решению Комиссии на основании научных рекомендаций СахНИРО и Центрального института ФГБНУ «ВНИРО» с учетом оперативной гидрологической ситуации и фактической численности подходов, а также в зависимости от перспектив заполнения нерестилищ производителями, оцененных на основе результатов государственного мониторинга заполнения нерестилищ специалистами Сахалинского филиала ФГБУ «Главрыбвод» и СахНИРО, в случае низкой численности подходов промысел может быть остановлен.

### **5. Проходные дни (периоды)**

В соответствии с Приказом № 170 и в целях обеспечения расширенного воспроизводства тихоокеанских лососей за счет снижения промысловой нагрузки, СахНИРО, опираясь на оперативные данные об интенсивности хода и заполнении нерестилищ лососей в водных объектах Сахалинской области, полученные в ходе выполнения работ по государственному мониторингу, а также представляемые СКТУ ежедневные сведения о ходе промысла, формирует для региональной Комиссии научные рекомендации по установлению проходных дней (периодов).

#### **5.1. при промысле горбуши**

Еженедельные проходные периоды на промысле горбуши устанавливаются по необходимости по факту начала массовых подходов производителей и их численности в соответствии с Приказом № 170 и в целях снижения промысловой нагрузки на запасы.

#### **5.2. при промысле кеты**

По обращению Сахалинского филиала ФГБУ «Главрыбвод», СахНИРО рекомендует Комиссии:

- на речных РЛУ рек Калинка, Ясноморка, Сокольники (Ассанай), а также на морских РЛУ в зоне деятельности Калининского, Ясноморского и Сокольниковского ЛРЗ ввести период пропуска с 21 августа по 15 октября, с возможной его корректировкой после закладки оплодотворенной икры в объеме, необходимом для выполнения государственного задания;

при осуществлении традиционного рыболовства:

- для беспрепятственного прохода производителей кеты к рыболовным заборам Адо-Тымовского, Побединского и Буюкловского ЛРЗ, определить в заливе Терпения (зона деятельности Побединского и Буюкловского ЛРЗ), Ныйском заливе и в реке Тымь (зона деятельности Адо-Тымовского ЛРЗ) сроки добычи (вылова) с 11.09.2024 г., при этом ввести проходной период с интервалом 4 дня промысла — 3 дня пропуска при осуществлении данного вида рыболовства в Ныйском заливе и в реке Тымь.

### **6. Сроки представления сведений о добыче (вылове) и заполнения нерестилищ**

В целях своевременной подготовки научных рекомендаций, направленных на своевременное регулирование промысла тихоокеанских лососей, СахНИРО рекомендует:

- Комиссии установить пользователям, осуществляющим промышленное рыболовство тихоокеанских лососей на РЛУ на водных объектах Сахалинской области, обязанность предоставления в СКТУ Росрыболовства сведений о добыче (вылове) тихоокеанских лососей отдельно по каждому разрешению на добычу (вылов) водных биоресурсов в течение всего периода его действия отдельно по районам добычи (вылова) (морские рыболовные участки, речные рыболовные участки, базовые водоемы лососевых рыболовных заводов) и видам тихоокеанских лососей, в том числе, при отсутствии добычи (вылова) водных биоресурсов ежедневно не позднее 12 часов 00 мин суток, следующих за сутками в которых осуществлялась добыча тихоокеанских лососей;
- Сахалинскому филиалу ФГБУ «Главрыбвод», выполняющему в рамках государственного задания мониторинг заполнения нерестилищ тихоокеанских лососей в

Сахалинской области, представлять в Комиссию и в СахНИРО данные о заполнении нерестилищ на следующий день по факту выполнения исследований.

## 7. Изменение объемов добычи (вылова)

В зависимости от численности производителей тихоокеанских лососей, пропущенных в реки, и от заполнения ими нерестилищ, возможно изменение объемов их добычи в соответствии с действующим законодательством.

## 8. Проведение государственного мониторинга подходов

СахНИРО (совместно со специалистами Сахалинского филиала ФГБУ «Главрыбвод») планирует выполнить исследования по государственному мониторингу тихоокеанских лососей на участках, приведенных в таблице 7.

Таблица 7 — Расстановка научных наблюдательных групп, участвующих в научном сопровождении лососевой путины в Сахалинской области в 2024 году

№	Место проведения работ	Вид работ	Период работ	Координаты района сбора (десятичные)		Кол-во исполнителей, чел.	Способ оценки численности нерестового запаса
				Широта	Долгота		
<b>северо-восточный Сахалин</b>							
1	<i>Охотское море</i>	сбор биостатистики	июль – октябрь	53°35'20	142°56'59	1	пеший обход
2	<i>р. Даги</i>	сбор биостатистики	май – октябрь	52°07'26	143°27'50	1	пеший обход
3	<i>р. Тымь</i>	сбор биостатистики	май – октябрь	51°42'24	143°00'12	1	пеший обход
				59,50647	163,20081		
4	<i>р. Лангери</i>	сбор биостатистики	май – октябрь	50°23'20	143°35'36	1	пеший обход
5	<i>р. Пиленга</i>	сбор биостатистики	июль – октябрь	50°07'27	143°54'83	1	пеший обход
6	<i>р. Нерпичья</i>	сбор биостатистики	июль – октябрь	49°39'20	144°01'10	2	пеший обход
7	<i>р. Малая Хузи</i>	сбор биостатистики	июль – август	50°19'23	143°47'21	3	авиаучет
8	<i>р. Большая Хузи</i>	сбор биостатистики	июль – сентябрь	50°09'20	143°27'12	3	авиаучет
<b>зал. Терпения</b>							
9	<i>р. Поронай</i> <i>г. Поронайск</i>	сбор биостатистики	май – октябрь	50°29'02	142°56'19	1	пеший обход
10	<i>р. Поронай</i>	сбор биостатистики	май – октябрь	50°10'61	142°55'11	2	пеший обход
				49°37'45	143°01'38		
11	<i>р. Пугачевка</i>	сбор биостатистики	май – октябрь	48°20'08	142°51'13	1	пешие обходы
12	<i>р. Макарова</i>			48°63'29	142°76'09		
13	<i>р. Гребянка</i>			48°48'92	142°72'45		
<b>юго-восточный Сахалин</b>							
14	<i>с. Стародубское</i>	сбор биостатистики	июль – октябрь	47°24'42	142°48'44	3	пешие обходы
15	<i>р. Мануй</i>			47°54'14	142°30'45		
16	<i>р. Фирсовка</i>			47°33'37	142°34'33		
17	<i>р. Бахура</i>			47°13'16	143°00'59		
18	<i>р. Очепуха</i>			46°54'51	143°54'35		
19	<i>р. Вознесенка</i>			47°01'37	143°03'11		
20	<i>р. Ударница</i>			46°46'11	143°21'70		
21	<i>р. Найба</i>			47°26'02	142°46'30		
22	<i>с. Стародубское</i>			47°24'42	142°48'44		
23	<i>р. Мануй</i>	47°54'14	142°30'45				
24	<i>р. Фирсовка</i>	47°33'37	142°34'33				
25	<i>р. Бахура</i>	47°13'16	143°00'59				
26	<i>р. Очепуха</i>	46°54'51	143°54'35				
27	<i>р. Вознесенка</i>	47°01'37	143°03'11				
28	<i>р. Ударница</i>	46°46'11	143°21'70				
29	<i>р. Найба</i>	47°26'02	142°46'30				
30	<i>р. Вознесенка</i>	сбор биостатистики	июнь – июль	47°018'08	142°975'53	3	авиаучет
31	<i>р. Долинка</i>	сбор биостатистики	июнь – август	46°58'45	143°04'34	3	авиаучет
32	<i>р. Жуковка</i>	сбор биостатистики	июнь – август	47°074'38	142°948'09	3	авиаучет
33	<i>р. Фирсовка</i>	сбор биостатистики	июль – август	47°39'17	142°34'33	3	авиаучет
34	<i>р. Дудинка</i>	сбор биостатистики	июль – август	47°45'01	142°32'04	3	авиаучет
35	<i>р. Лазовая</i>	сбор биостатистики	июль – август	48°21'36	142°40'31	3	авиаучет

36	р. Лесная	сбор биостатистики	июль – август	48°33'55	142°45'34	3	авиаучет
<b>залив Анива</b>							
37	р. Таранай	сбор биостатистики	май – октябрь	46°37'44	142°26'20	1	пеший обход
38	р. Островка	сбор биостатистики		46°24'58	143°20'00	1	пеший обход
39	р. Урюм	сбор биостатистики	июль – август	46°37'43	142°07'49	3	авиаучет
40	р. Бачинская	сбор биостатистики	июль – август	46°53'733	142°340'35	3	авиаучет
41	р. Таранай	сбор биостатистики	июль – август	46°37'40	142°26'18	3	авиаучет
<b>северо-западный Сахалин</b>							
42	реки п-ова Шмидта, г. Оха	сбор биостатистики	июль – сентябрь	53°35'20	142°56'59	1	пеший обход
43	п. Рыбновск (заездок)			53°16'00	141°47'00	1	пеший обход
44	р. Волчанка	сбор биостатистики	октябрь	53°24'30	142°29'10	1	пеший обход
45	р. Лангры	сбор биостатистики	октябрь	52°58'55	142°03'35		
<b>юго-западный Сахалин</b>							
46	р. Красноярка	сбор биостатистики	июль – октябрь	47°40'00	141°59'07	1	пеший обход
47	р. Ассанай	сбор биостатистики		46°79'19	141°91'99	1	пеший обход
48	р. Ясноморка	сбор биостатистики		46°75'03	141°90'37		пеший обход
49	р. Ловецкая	сбор биостатистики		46°71'21	141°81'11		пеший обход
50	р. Обутонай	сбор биостатистики		46°29'50	141°89'01		пеший обход
<b>Северные Курилы (о. Парамушир)</b>							
51	р. Тухарка	сбор биостатистики	июнь-август	50°13'16 50°13'17	155°34'04 155°41'55	2	пеший обход
<b>Южные Курилы (о. Итуруп)</b>							
52	р. Рыбацкая, п. Китовое	сбор биостатистики	июль-ноябрь	45°22'92	147°56'83	3	пеший обход
<b>Южные Курилы (о. Кунашир)</b>							
53	р. Илюшина	сбор биостатистики	июнь-ноябрь	44°09'07	145°56'28	2	пеший обход
54	р. Асин	сбор биостатистики		43°59'03	145°37'29		
55	р. Серноводка	сбор биостатистики		43°54'12	145°38'20		

Учет численности пропущенных на нерест тихоокеанских лососей СахНИРО будет выполнять в ходе пеших маршрутов, а также с помощью инструментальных методов (аэрофотосъемка с помощью БПЛА) в сроки, указанные в таблице 8.

Таблица 8 — Периоды учета производителей тихоокеанских лососей, пропущенных в водные объекты Сахалинской области

Район промысла	Горбуша		Кета	
	начало	окончание	начало	окончание
<b>Побережье западного Сахалина, в т.ч.</b>				
северо-западное побережье	01 июля	20 сентября	10 августа	30 октября
юго-западное побережье	01 июля	15 сентября	25 августа	30 октября
<b>Восточно-Сахалинская подзона, в т.ч.</b>				
северо-восточное побережье	20 июля	15 сентября	15 августа	30 октября
зал. Терпения	20 июля	15 сентября	15 августа	30 октября
юго-восточное побережье	20 июля	15 сентября	15 августа	30 октября
зал. Анива	20 июля	15 сентября	15 августа	30 октября
Северные Курилы (Северо-Курильская зона и Камчатско-Курильская подзона (в границах Сахалинской области))	01 июля	15 сентября	10 августа	10 октября
<b>Южные Курилы (Зона Южно-Курильская), в т.ч.</b>				
о. Итуруп	05 августа	30 сентября	15 августа	20 ноября
о. Кунашир	05 августа	30 сентября	15 августа	20 ноября

Примечание: сроки учета симы в реках Восточно-Сахалинской подзоны и юго-западного побережья о. Сахалин — 15 августа – 15 сентября; сроки учета нерки в реках Северных Курил (Северо-Курильская зона и Камчатско-Курильская подзона (в границах Сахалинской области)) — 10 июля – 15 сентября, о. Итуруп — 10 июля – 15 сентября; сроки учета кижуча в реках Восточно-Сахалинской подзоны — 01 сентября – 30 ноября, в реках Северных Курил (Северо-Курильская зона и Камчатско-Курильская подзона (в границах Сахалинской области)) — 10 июля – 15 сентября

## 9. Общие вопросы организации лососевой путины – 2024

1. СахНИРО обращается к Комиссии с просьбой поручить Сахалинскому филиалу ФГБУ «Главрыбвод» своевременно готовить для Комиссии предложения по ограничению промышленного, традиционного и любительского рыболовства в случае

дефицита производителей тихоокеанских лососей для рыболовства в целях аквакультуры (воспроизводства) для государственных ЛРЗ.

2. СахНИРО рекомендует Комиссии определять места постановки орудий лова для традиционного рыболовства КМНС.

3. СахНИРО рекомендует Комиссии разрешить заблаговременную установку рам ставных неводов, навеску сетного вооружения за 2 дня до даты начала рыболовства.

4. Ставные невода приводят в нерабочее состояние до 24:00 (время местное) часов суток, предшествующих проходным дням.

5. Перед приведением ставного невода в нерабочее состояние осуществляется зачистка его двора и садков от находящейся в них рыбы. В период проходных дней нахождение рыбы в садках не допускается.

6. В период проходных дней рыбопромысловые операции, в т.ч. перегонка рыбы из двора в садки и ее выливка, не допускаются.

7. Ставные невода приводятся в нерабочее состояние посредством закрытия центрального захода (заходов) всех установленных ловушек ставного невода и снятием сетной части берегового крыла (100 м от берега). Перекрытие центрального захода (заходов) открывками осуществляется путем переноса растяжных открывков вдоль центрального троса таким образом, чтобы открывки встали перпендикулярно к центральному тросу. Крыло, установленное от береговой линии до первой ловушки, снимается. При подвязывании сетной части крыла не допускается провис сетного полотна более чем на 1,0 м от поверхности воды.

8. Другие орудия добычи (вылова) как на морских, так и на речных РЛУ до 24:00 (время местное) часов суток, предшествующих проходному периоду, снимают полностью.

9. Во всех районах промысла тихоокеанских лососей Сахалинской области, СахНИРО рекомендует Комиссии разрешить заблаговременную установку рам морских ставных неводов без навешивания сетного вооружения. Навеску сетной части морских ставных неводов разрешить за 2 дня до начала промысла.

## СТРАТЕГИЯ ПРОМЫСЛА ТИХООКЕАНСКИХ ЛОСОСЕЙ И ГОЛЬЦОВ (ВИДЫ РОДА *SALVELINUS*) В ХАБАРОВСКОМ КРАЕ В 2024 ГОДУ

Цель настоящей стратегии промысла — достичь максимально возможных уловов за счет ведения рационального промысла, обеспечивающего пропуск в реки производителей тихоокеанских лососей и гольцов (виды рода *Salvelinus*) в объемах, необходимых для оптимального заполнения нерестилищ данных видов рыб.

Организацию, осуществление и регулирование промысла тихоокеанских лососей в Хабаровском крае проводят в соответствии:

- с Федеральным законом от 20 декабря 2004 года № 166-ФЗ «О рыболовстве и сохранении водных биологических ресурсов» (далее — 166-ФЗ);
- с приказами Минсельхоза России:
  - 06 мая 2022 года № 285 «Об утверждении правил рыболовства для Дальневосточного рыбохозяйственного бассейна» (далее — Правила рыболовства);
  - от 08 апреля 2013 года № 170 «Об утверждении Порядка деятельности комиссии по регулированию добычи (вылова) анадромных рыб» (далее — Приказ 170).

Региональная Комиссия по регулированию добычи (вылова) анадромных рыб (далее — Комиссия) в соответствии со ст. 29.1 166-ФЗ и в соответствии с Приказом 170 устанавливает объем, сроки, места добычи (вылова) и иные утверждаемые территориальным органом федерального органа исполнительной власти в области рыболовства условия добычи (вылова) анадромных видов рыб для осуществления промышленного рыболовства, организации любительского рыболовства, а также рыболовства в целях обеспечения ведения традиционного образа жизни и осуществления традиционной хозяйственной деятельности коренных малочисленных народов Севера, Сибири и Дальнего Востока Российской Федерации (далее — традиционное рыболовство).

В Хабаровском крае Комиссия принимает решение на основе научных материалов, рекомендаций и предложений (далее — научные рекомендации) Хабаровского филиала ФГБНУ «ВНИРО» («ХабаровскНИРО») (далее — ХабаровскНИРО), а также Центрального института ФГБНУ «ВНИРО».

### **Места добычи (вылова)**

В Хабаровском крае расположены 3 промысловых района, в которых добывают (вылавливают) тихоокеанских лососей и гольцов (виды рода *Salvelinus*) (рис. 1):

- Северо-Охотоморская подзона (в границах Хабаровского края) — от траверза г. Плоская на севере до о. Байдукова на юге (далее — Северо-Охотоморская подзона), включающее следующие подрайоны (группы рыболовных участков (далее — группы РЛУ)):
  - Охотский район;
  - Аяно-Майский район;
  - Тугуро-Чумиканский район;
  - Сахалинский залив (охотоморское побережье Николаевского района) (далее — Сахалинский зал.);
- р. Амур и Амурский лиман<sup>1</sup>, включающие:
  - р. Амур и северную часть Амурского лимана<sup>2</sup>;

---

<sup>1</sup>Границы Амурского лимана: под северной границей Амурского лимана принимается граница между Северо-Охотоморской подзоной и подзоной Приморье (Приложение №1 к Правилам рыболовства); южная граница Амурского лимана — линия м. Лазарева – м. Погиби.

- южную часть Амурского лимана;
- подзона Приморье (в границах Хабаровского края) (далее — подзона Приморье).

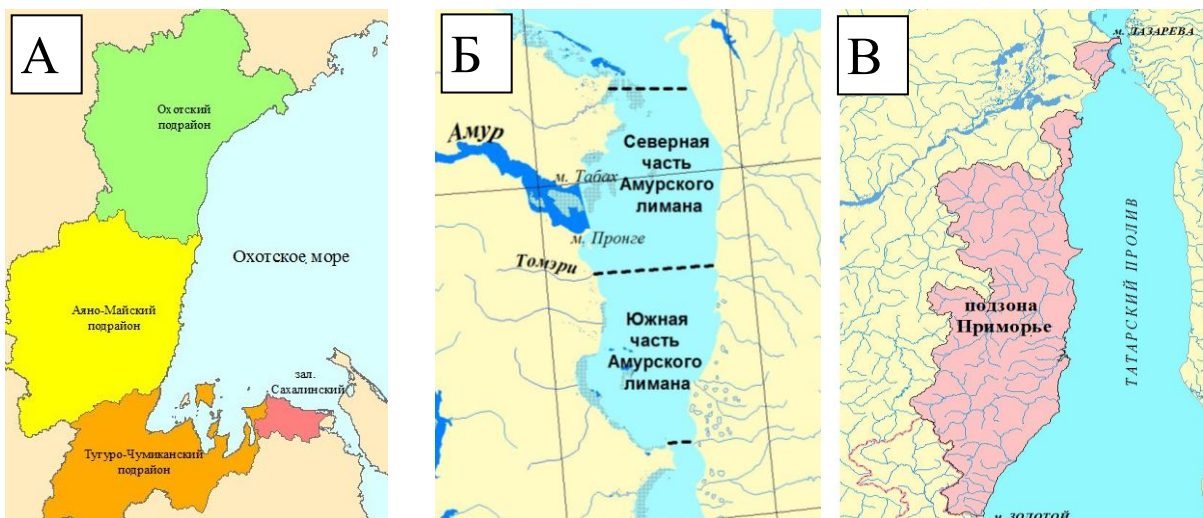


Рисунок 1 — Карта-схема промысловых районов/подрайонов Хабаровского края:  
 А — Северо-Охотоморская подзона; Б — р. Амур и Амурский лиман; В — подзона Приморье

### Объемы добычи (вылова)

Решением Отраслевого Совета по промысловому прогнозированию при Федеральном агентстве по рыболовству (протокол от 29 января 2024 г. № 1) в 2024 году прогнозируемый объем добычи (вылова) (далее — ПВ) тихоокеанских лососей в Хабаровском крае установлен на уровне 51 723 тонн, из них горбуша — 27 700 тонн; кета — 22 880 тонн; нерка — 413 тонн; кижуч — 730 тонн (табл. 1). Согласно Приложению № 1 к протоколу № 56 заседания биологической секции Учёного совета ФГБНУ «ВНИРО» от 03.11.2023, Приложению 1 к протоколу № 61 заседания биологической секции Учёного совета ФГБНУ «ВНИРО» от 29.11.2023, ПВ гольцов (виды рода *Salvelinus*) на 2024 год в Хабаровском крае рекомендовано установить на уровне 1531 тонн, которые ХабаровскНИРО рекомендует Комиссии распределить: Северо-Охотоморская подзона — 1500 тонн, подзона Приморье — 31 тонн (табл. 1).

Таблица 1 — ПВ тихоокеанских лососей и гольцов (виды рода *Salvelinus*) в Хабаровском крае в 2024 году (тонн)<sup>1</sup>

Район промысла	Всего	Без гольцов	В том числе,				
			горбуша	кета	нерка	кижуч	гольцы
Северо-Охотоморская подзона	33 943	32 443	20 000	11 300	413	730	1 500
Река Амур и Амурский лиман <sup>2</sup>	14 880	14 880	3 500	11 380	–	–	–
Подзона Приморье (за исключением Амурского лимана)	4 431	4 400	4 200	200	–	–	31
<b>ИТОГО</b>	<b>53 254</b>	<b>51 723</b>	<b>27 700</b>	<b>22 880</b>	<b>413</b>	<b>730</b>	<b>1 531</b>

Примечание:  
<sup>1</sup> — для всех видов рыболовства;  
<sup>2</sup> — включая вылов:  
 летней кеты в бассейне р. Амур и Амурском лимане — 2 750 тонн;  
 осенней кеты в бассейне р. Амур и Амурском лимане — 8 630 тонн.

### Рекомендуемая система организации промысла и ограничения рыболовства

В 2024 году ХабаровскНИРО рекомендует Комиссии:

- 1) в Северо-Охотоморской подзоне:

<sup>2</sup>Граница между северной и южной частями Амурского лимана проходит по устью р. Томэри

- устанавливать объемы добычи (вылова) тихоокеанских лососей и гольцов (виды рода *Salvelinus*) по водным объектам и их частям (группам РЛУ);
- 2) в реке Амур и Амурском лимане в связи со снижением запасов тихоокеанских лососей:
- устанавливать объемы добычи (вылова) тихоокеанских лососей и гольцов (виды рода *Salvelinus*) по юридическим лицам и индивидуальным предпринимателям, у которых возникло право на добычу (вылов) анадромных видов рыб;
  - для промышленного рыболовства не определять места добычи (вылова) и не устанавливать объёмы добычи (вылова) тихоокеанских лососей в р. Амур выше с. Б-Михайловское;
  - для промышленного рыболовства определить в качестве мест добычи (вылова) тихоокеанских лососей и гольцов в северной части Амурского лимана не более 6 РЛУ;
- 3) в подзоне Приморье (за исключением Амурского лимана):
- устанавливать объемы добычи (вылова) тихоокеанских лососей и гольцов (виды рода *Salvelinus*) по водным объектам и их частям (группам РЛУ);
  - для традиционного рыболовства определять места добычи (вылова) и устанавливать объёмы добычи (вылова) тихоокеанских лососей и гольцов (виды рода *Salvelinus*) в р. Тумнин на срок не более 10–15 суток по каждому виду.

### Сроки начала и запрета рыболовства

Исходя из многолетних сроков нерестовых подходов тихоокеанских лососей и гольцов (виды рода *Salvelinus*), ХабаровскНИРО рекомендует Комиссии в 2024 году установить сроки начала и запрета их рыболовства в соответствии с данными, приведенными в таблице 2.

Таблица 2 — Сроки начала и запрета промышленного, любительского и традиционного рыболовства тихоокеанских лососей и гольцов (виды рода *Salvelinus*) в Хабаровском крае в 2024 году

Район промысла	Сроки рыболовства	
	начало	запрет
Северо-Охотоморская подзона	05 июля	15 октября
Река Амур и Амурский лиман <sup>1</sup>	10 июня	15 октября
Подзона Приморье (за исключением Амурского лимана)	30 мая	10 октября

Примечание: <sup>1</sup> — срок начала рекомендуется для первого относительно устья Амура участка, в последующем начало рыболовства по участкам длиной по 50-60 км с продвижением вверх по течению, со смещением на 1 сутки, аналогично и закрытие, дата закрытия рекомендована для последнего участка

В зависимости от численности производителей тихоокеанских лососей, пропущенных в реки, и от заполнения ими нерестилищ, сроки начала и запрета промышленного, любительского и традиционного рыболовства могут быть скорректированы по решению Комиссии на основании научных рекомендаций ХабаровскНИРО и Центрального института ФГБНУ «ВНИРО».

### Проходные дни (периоды)

ХабаровскНИРО рекомендует Комиссии установить следующий режим проходных периодов (дней):

- Северо-Охотоморская подзона:
  - в реках Охотского района (за исключением рек Кухтуй и Охота) — 1 день в неделю, в р. Охота – 2 дня в неделю, в р. Кухтуй – 3 дня в неделю;
- р. Амур, по участкам длиной 30–50 км, со смещением на одни сутки:
  - для ставных неводов, ставных неводов типа «заездок» и для закидных неводов — 1 день в неделю;



- для сетных орудий добычи (плавные сети) — день через день или два дня через два;
- для сетных орудий добычи (плавные сети) для промышленного рыболовства на участке р. Амур от устья р. Амургань до с. Б-Михайловское предусмотреть дополнительно 1–2 проходных дня неделю;
- дополнительно установить ежедневные проходные дни для попуска производителей летней кеты, конкретные сроки ФГБНУ «ВНИРО» и его Хабаровскому филиалу рекомендовать исходя из особенностей миграции летней кеты по данным государственного мониторинга.

#### **Дополнительно ХабаровскНИРО рекомендует Комиссии:**

- для традиционного рыболовства — определять места добычи (вылова);
- установить в реках ежедневные проходные периоды для лова сетями в темное время суток — с 23:00 до 6:00;
- не устанавливать проходные дни (периоды) на РЛУ для организации любительского рыболовства, на которых в качестве орудий лова используются только удебные орудия лова (спиннинги, удочки, нахлыст и т.п.).

В зависимости от численности производителей тихоокеанских лососей, пропущенных в реки, и от заполнения ими нерестилищ режим проходных дней (периодов) для промышленного, любительского и традиционного рыболовства может быть скорректирован по решению Комиссии на основании научных рекомендаций Центрального института ФГБНУ «ВНИРО» и ХабаровскНИРО.

#### **Изменение объемов добычи (вылова)**

Изменение объемов добычи тихоокеанских лососей и гольцов (виды рода *Salvelinus*) осуществляется в соответствии с действующим законодательством.

#### **Сроки представления сведений о добыче (вылове)**

ХабаровскНИРО рекомендует Комиссии установить пользователям, осуществляющим промышленное рыболовство на водных объектах Хабаровского края, обязанность ежесуточного (до 10:00 часов дня, следующего за отчетными сутками) представления в Амурское территориальное управление Росрыболовства (далее – Амурское ТУ) сведений об объеме добычи (вылова) тихоокеанских лососей и гольцов (виды рода *Salvelinus*) по каждому выданному разрешению на добычу (вылов) водных биологических ресурсов (раздельно по видам рыб), начиная с даты его выдачи и в течение всего периода его действия.

Обобщенную промысловую информацию Амурское ТУ передает в рабочие дни в адрес ХабаровскНИРО и Центрального института ФГБНУ «ВНИРО».

#### **Проведение государственного мониторинга подходов**

Информация о содержании, местах и периодах проведения запланированных на 2024 год научно-исследовательских работ представлена в таблице 3.

Таблица 3 — Планируемые работы по учету производителей тихоокеанских лососей для обеспечения научного сопровождения лососевой путины в Хабаровском крае в 2024 году

№	Место проведения работ	Вид работ	Период работ	Координаты района сбора (десятичные)		Кол-во исполнителей, чел.	Способ оценки численности нерестового запаса
				Широта	Долгота		
<b>Охотский район</b>							
1	р. Охота	сбор биостатистики, контрольные заметы	июль – сентябрь	59.21.22	143.03.15	1	контрольные заметы, учет с использованием БПЛА
2	р. Кухтуй	сбор биостатистики,	июль – сентябрь	59.22.32	143.12.39	1	контрольные заметы, учет с

№	Место проведения работ	Вид работ	Период работ	Координаты района сбора (десятичные)		Кол-во исполнителей, чел.	Способ оценки численности нерестового запаса
				Широта	Долгота		
		контрольные заметы					использованием БПЛА
3	р. Урак	сбор биостатистики	июль – сентябрь	59.17.37	142.50.25	1	учет с использованием БПЛА
<b>Аяно-майский район</b>							
4	р. Алдома	сбор биостатистики, контрольные заметы	июль – сентябрь	56.49.28	138.23.16	1	контрольные заметы
<b>Тугуро-Чумиканский район</b>							
5	р. Тугур	сбор биостатистики, контрольные заметы	июль – сентябрь	53.36.65	136.41.04	1	контрольные заметы
6	р. Уда	сбор биостатистики, контрольные заметы	июль – сентябрь	54.42.06	135.12.50	1	контрольные заметы
<b>Сахалинский залив</b>							
7	р. Коль	сбор биостатистики	июль – сентябрь	53.37.23	140.34.54	1	учет с использованием БПЛА
8	р. Тывлинка	сбор биостатистики	июль – сентябрь	53.46.07	140.21.21	1	учет с использованием БПЛА
<b>Бассейн р. Амур</b>							
9	р. Амгунь	сбор биостатистики, контрольные сплавы	июнь – сентябрь	52.55.38	139.40.55	2	контрольные сплавы
10	р. Амур (90-100 км)	сбор биостатистики, контрольные сплавы	июнь – сентябрь	52.56.18	139.40.55	2	контрольные сплавы
11	р. Амур (500-550 км)	сбор биостатистики, контрольные сплавы	сентябрь	50.39.24	137.15.30	1	контрольные сплавы
12	р. Амур (930-950 км)	сбор биостатистики, контрольные сплавы	сентябрь	48.20.25	134.54.00	1	контрольные сплавы
<b>Реки Подзоны Приморье (севернее м. Золотой)</b>							
13	р. Тумнин	сбор биостатистики, контрольные постановки	июль-сентябрь	49.16.04	140.18.06	1	контрольные постановки
14	р. Ботчи	сбор биостатистики, контрольные постановки	июль-сентябрь	47.58.44	139.31.38	1	контрольные постановки
15	р. Май	сбор биостатистики, контрольные постановки	июль-сентябрь	48.59.54	140.10.34	1	контрольные постановки

ХабаровскНИРО ходатайствует перед Комиссией о предоставлении для осуществления государственного мониторинга подходов тихоокеанских лососей и гольцов (виды рода *Salvelinus*) в водоемы и водотоки Хабаровского края следующих РЛУ:

- Северо-Охотоморская подзона:
  - Охотский р-н: РЛУ № 15 и РЛУ № 62 в устье рек Охота и Кухтуй, а также РЛУ № 88 и РЛУ № 89 на р. Иня и РЛУ № 44 на р. Шилкан;
  - Аяно-Майский р-н: РЛУ № 16 в устье р. Алдома;
  - Тугуро-Чумиканский р-н: РЛУ № 6 на р. Тугур, а также как резервные — РЛУ № 3 «зал. Николая-2», РЛУ № 14 «Удской-1», РЛУ № 10 «Тугурский залив-1»;
  - Сахалинский зал.: РЛУ № 41 «Перовский», а также в качестве резервных РЛУ № 44 «Александровский», РЛУ № 40 «Кольский», РЛУ № 45 «Чкаловский-2», РЛУ № 37 «Власьевский»;
- в р. Амур: РЛУ № 21 «Свободненский», РЛУ № 24 «Иннокентьевский», РЛУ № 13 «Городской», РЛУ № 25 «Сахаровский», РЛУ № 3 «Тахтинский», РЛУ № 18 «Сусанинский-4»; РЛУ № 51 «Ровный»; РЛУ № 25 «Эконьский-1»;
- в подзоне Приморье: в районе устья р. Тумнин (центральный подрайон (от м. Красный Партизан до м. Датта) РЛУ № 15 и РЛУ № 16).

С РЛУ, установленных для государственного мониторинга подходов тихоокеанских лососей и гольцов (виды рода *Salvelinus*) в водоемах и водотоках Хабаровского края, предоставляют в ХабаровскНИРО отчетность по формам согласно таблицам 4 и 5.

Таблица 4 — Информация о количестве орудий лова при осуществлении промышленного рыболовства в 2024 году

Наименование предприятия: \_\_\_\_\_

РЛУ №, название	Наименование орудия лова	Кол-во, шт.	Контактное лицо (ФИО, телефон)	Примечание (дата постановки орудий лова)
<i>Пример заполнения</i>				
РЛУ № 115, «р. Амур – Поповский»	Невод ставной	1	Иванов Иван Иванович, 8-909-909-90-90	01.07.2024
	Сеть плавная	20		
Примечания: заполняется один раз перед началом лова с приложением схемы расстановки ставных орудий лова в пределах РЛУ; контактная информация указывается того лица, который может в оперативном режиме предоставить данные о ходе промысла				

Таблица 5 — Информация об уловах при осуществлении промышленного рыболовства в 2024 году

Наименование предприятия: \_\_\_\_\_

РЛУ: \_\_\_\_\_

Дата	Плавные сети			Улов ставных орудий лова, тонн			Суммарный вылов, тонн	
	количество тонений, шт.	вылов, тонн		количество переборок, шт.	вылов, тонн		горбуша	кета
горбуша		кета	горбуша		кета			
<i>Пример заполнения</i>								
01.07.23	20	3,0	2,5	1	25,0	30,0	28,0	32,5
Примечание: таблица заполняется один раз в день отдельно для ставных и плавных орудий лова. Если орудия лова проверяются чаще, чем один раз в день, то в таблице приводится суммарный улов за сутки с указанием количества тонений (переборок) орудий лова								

### **Общие вопросы организации промысла тихоокеанских лососей и гольцов (виды рода *Salvelinus*)**

- 1) ХабаровскНИРО рекомендует Комиссии разрешить заблаговременную установку рам ставных неводов и строительство оснований и вспомогательных сооружений ставных неводов типа «заездок», а навеску сетного вооружения – за 2 дня до даты начала промысла.
- 2) Ставные невода приводят в нерабочее состояние закрытием входных устьев ловушек до 24:00 (время местное) часов суток, предшествующих проходным дням. Перед приведением ставного невода в нерабочее состояние осуществляется зачистка его двора и садков от находящейся в них рыбы.
- 3) Ставные невода типа «заездок» приводят в нерабочее состояние поднятием способа и всех его сетных элементов над поверхностью воды до 24:00 (время местное) часов суток, предшествующих проходному периоду.
- 4) Другие орудия добычи (вылова) как на морских, так и на речных РЛУ до 24:00 (время местное) часов суток, предшествующих проходному периоду, снимают полностью.
- 5) В период проходных дней (периодов) не допускается нахождение рыбы в садках ставных неводов и ставных неводов типа «заездок», а также выполнение рыбопромысловых операций, в т.ч. перегонка рыбы из двора в садки и ее выливка.

## **СТРАТЕГИЯ ПРОМЫСЛА ТИХООКЕАНСКИХ ЛОСОСЕЙ И ГОЛЬЦОВ (ВИДЫ РОДА *SALVELINUS*) В МАГАДАНСКОЙ ОБЛАСТИ В 2024 ГОДУ**

Основная цель настоящей стратегии промысла — достичь максимально возможных уловов за счёт ведения рационального промысла, обеспечивающего пропуск в реки производителей тихоокеанских лососей и гольцов (виды рода *Salvelinus*) в объёмах, необходимых для оптимального заполнения нерестилищ данных видов рыб.

Организацию, осуществление и регулирование промысла тихоокеанских лососей и гольцов (виды рода *Salvelinus*) в Магаданской области проводят в соответствии:

- с Федеральным законом от 20 декабря 2004 года № 166-ФЗ «О рыболовстве и сохранении водных биологических ресурсов» (далее — 166-ФЗ);
- с приказами Минсельхоза России:
  - от 06 мая 2022 года № 285 «Об утверждении правил рыболовства для Дальневосточного рыбохозяйственного бассейна» (далее — Правила рыболовства);
  - от 08 апреля 2013 года № 170 «Об утверждении Порядка деятельности комиссии по регулированию добычи (вылова) анадромных рыб» (далее — Приказ 170).

Региональная Комиссия по регулированию добычи (вылова) анадромных рыб (далее — Комиссия) в соответствии со ст. 29.1 166-ФЗ и в соответствии с Приказом 170 устанавливает объём, сроки, места добычи (вылова) и иные утверждаемые территориальным органом федерального органа исполнительной власти в области рыболовства условия добычи (вылова) анадромных видов рыб для осуществления промышленного рыболовства, организации любительского рыболовства, а также рыболовства в целях обеспечения ведения традиционного образа жизни и осуществления традиционной хозяйственной деятельности коренных малочисленных народов Севера, Сибири и Дальнего Востока Российской Федерации (далее — традиционное рыболовство, КМНС).

В Магаданской области Комиссия принимает решение на основе научных материалов, рекомендаций и предложений (далее — научные рекомендации) Магаданского филиала ФГБНУ «ВНИРО» («МагаданНИРО») (далее — МагаданНИРО), а также Центрального института ФГБНУ «ВНИРО».

### **Места добычи (вылова)**

Охотоморское побережье Магаданской области простирается от р. Иттитят (бух. Причальная) на северо-востоке до ручья без названия, расположенного на 5 км западнее ( $59^{\circ}38'93''$  с. ш.,  $147^{\circ}03'7''$  в. д.) м. Острый, на юго-западе. По точке с координатами  $59^{\circ}14'$  с. ш.  $153^{\circ}30'$  в. д., расположенной на побережье зал. Бабушкина, и далее по генеральной линии, проходящей между обобщёнными бассейнами рек Средняя — Яма и Буксенджа (Буксэндя) — Сиглан — Ола, подразделяется на 2 промысловых района: зал. Шелихова (гижигинская и ямская группы рек) и Тауйская губа (ольская и тауйская группы рек) (рис. 1).

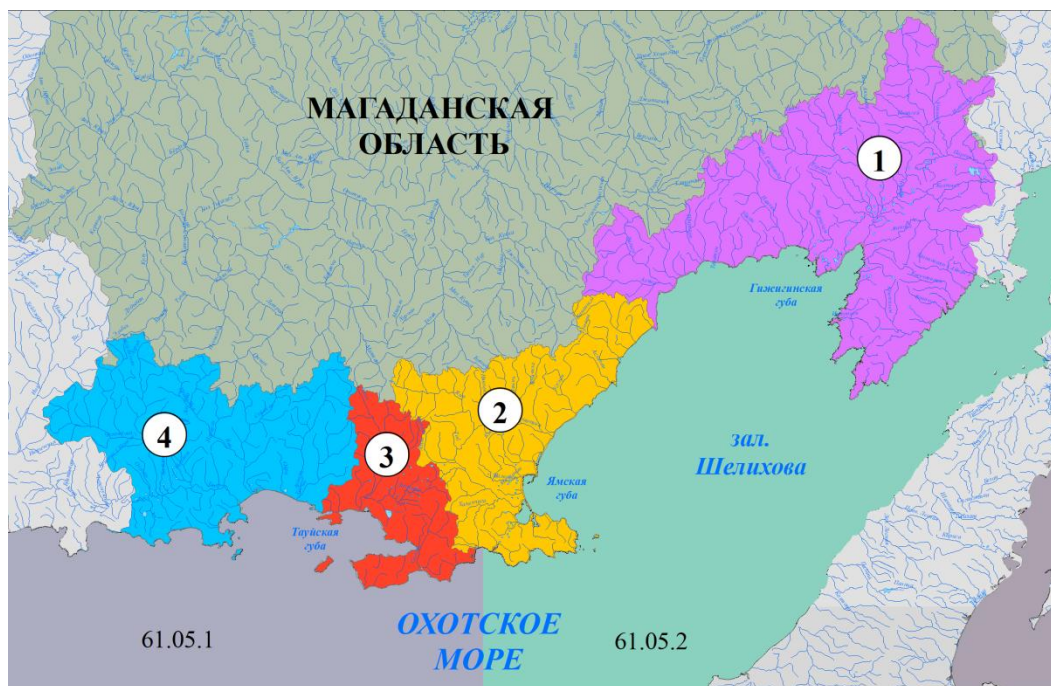


Рисунок 1 — Карта-схема промысловых районов Магаданской области  
Примечание: группы рек: 1 — гижигинская, 2 — ямская, 3 — ольская, 4 — тауйская,  
61.05.1 — Северо-Охотоморская подзона, 61.05.2 — Западно-Камчатская подзона

### Объемы добычи (вылова)

Решением Отраслевого совета по промысловому прогнозированию при Федеральном агентстве по рыболовству (протокол от 29 января 2024 г. № 1) в 2024 году прогнозируемый объем добычи (вылова) (далее — ПВ) тихоокеанских лососей в Магаданской области установлен на уровне 7 954 т, из них горбуша — 4 800 т, кета — 2 900 т, нерка — 30 т, кижуч — 224 т (табл. 1).

Таблица 1 — ПВ тихоокеанских лососей и голец (виды рода *Salvelinus*) в Магаданской области в 2024 году (тонн)

Район промысла	Всего	Без голец	в том числе				
			горбуша	кета	нерка	кижуч	гольцы
Северо-Охотоморская подзона (в границах Магаданской области) и Западно-Камчатская подзона (в границах Магаданской области)	8 487	7 954	4 800	2 900	30	224	533

Согласно Приложению № 1 к протоколу заседания биологической секции Ученого совета ФГБНУ «ВНИРО» от 02.11.2023 № 56, Приложению № 1 к протоколу заседания биологической секции Ученого совета ФГБНУ «ВНИРО» от 29.11.2023 № 61, ПВ голец (виды рода *Salvelinus*) на 2024 год в Магаданской области рекомендовано установить на уровне 533 т, которые МагаданНИРО рекомендует Комиссии распределить: Северо-Охотоморская подзона — 234 т, Западно-Камчатская подзона — 299 т, с возможностью перераспределения ПВ голец (виды рода *Salvelinus*) между указанными подзонами.

### Рекомендуемая система организации и регулирования промысла

Согласно промысловой статистике за последние пятнадцать лет, в Магаданской области наблюдается изменение вклада промысловых районов в вылов тихоокеанских

лососей. Так, в ряду четных лет доля горбуши Тауйской губы в общих уловах вида в регионе снизилась с 60,0 до 23,2%. Соответственно, доля вылова горбуши зал. Шелихова выросла до 76,8%. Сходная картина наблюдается и у кеты. В соответствии с этим, МагаданНИРО рекомендует Комиссии в путину 2024 года увеличить промысловую нагрузку на ресурсы тихоокеанских лососей и гольцов (виды рода *Salvelinus*) зал. Шелихова до 80% и, в первую очередь, — на Гижигинскую губу.

В целях регулирования промысла тихоокеанских лососей МагаданНИРО рекомендует Комиссии распределить объёмы вылова в промысловых районах в соответствии с таблицей 2.

Таблица 2 — Распределение объёмов добычи (вылова) тихоокеанских лососей для промышленного, любительского и традиционного рыболовства по промысловым районам в 2024 году, в %

Район промысла	Вид			
	горбуша	кета	нерка	кижуч
Тауйская губа (Ольская и Тауйская группы)	23	19	19	77
Ямская группа	15	31	6	19
Гижигинская группа	62	50	75	4

При организации промышленного рыболовства тихоокеанских лососей и гольцов (виды рода *Salvelinus*) МагаданНИРО в соответствии с данными, приведёнными в таблице 3, рекомендует Комиссии сформировать группы рыболовных участков (далее — РЛУ) (рис. 2):

- 1) от акватории Гижигинской губы (р-н бухты Екатерины) до акватории Наяханской губы (руч. Баркычан);
- 2) от Малкачанского залива до р. Туманы (включительно);
- 3) от зал. Забияка до зал. Бабушкина;
- 4) от м. Плоский до м. Кир;
- 5) от м. Красный до устья реки Ола (59°57' с.ш. 151°22' в.д.).

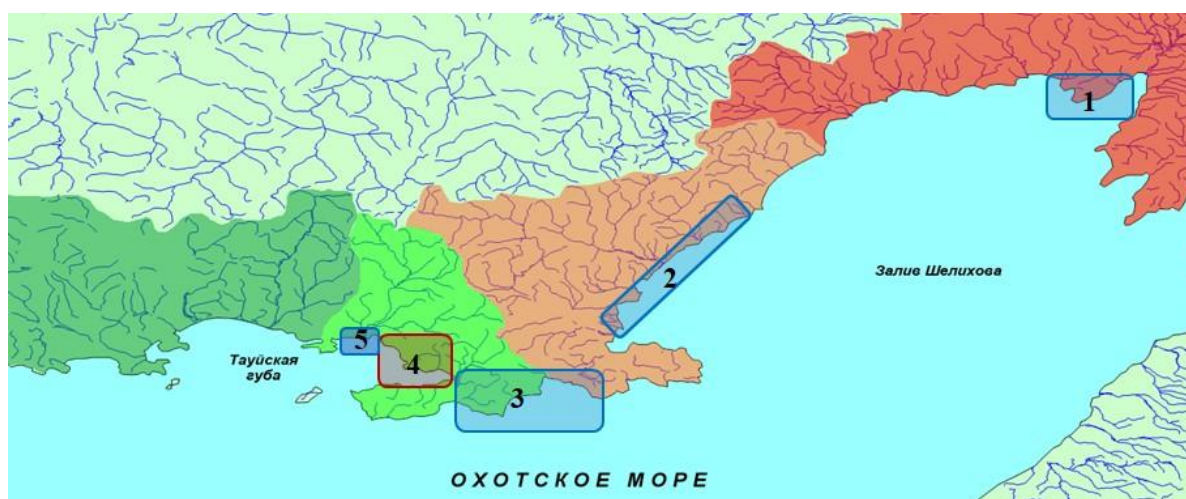


Рисунок 2 — Карта-схема расположения групп РЛУ для осуществления промышленного рыболовства

Таблица 3 — Рекомендуемое формирование групп РЛУ для осуществления промышленного рыболовства

№	Группа водных объектов	Тип участков	Водные объекты
1	от акватории Гижигинской губы (р-н бухты Екатерины) до акватории Наяханской губы (руч. Баркычан)	морские	бух. Екатерины, Безымянная, Тихая, Наяханская губа
2	от Малкачанского залива до р. Туманы (включительно)	морские, речные	рр. Малкачан, Иреть, Тахтояма, Угулан, Булун, Наслачан, Туманы
3	от зал. Забияка до зал. Бабушкина (включительно)	морские	рр. Сиглан, Сивуч, Буксенджа, Средняя, Накхатанджа, Шкиперово
4	от м. Плоский до м. Кир	морские	руч. Медвежий, р. Умара, р. Нюрчан, бух. Нерпичья, бух. Найденная, зал. Речной
5	от устья р. Ола (59°57' с.ш. 151°22' в.д.) до м. Красный	морские	бух. Гертнера

Комиссия на основании научных рекомендаций МагаданНИРО устанавливает пользователям объёмы добычи (вылова) тихоокеанских лососей и гольцов (виды рода *Salvelinus*) в рыбопромысловых районах на отдельных РЛУ или на группы РЛУ. Вылов тихоокеанских лососей и гольцов (виды рода *Salvelinus*) на закрепленных за пользователями РЛУ, входящих в группу РЛУ, осуществляется в пределах объёмов, суммарно не превышающих объёмы, установленные решением Комиссии для данной группы РЛУ.

### Сроки начала и запрета рыболовства

Исходя из многолетних наблюдений сроков нерестовых подходов тихоокеанских лососей и гольцов (виды рода *Salvelinus*) в Магаданской области, а также на основании данных государственного мониторинга МагаданНИРО рекомендует Комиссии установить в 2024 году сроки начала и запрета промысла тихоокеанских лососей и гольцов (виды рода *Salvelinus*) в соответствии с данными, приведёнными в таблице 4.

Таблица 4 — Сроки начала и запрета промысла тихоокеанских лососей и гольцов (виды рода *Salvelinus*) в Магаданской области в 2024 году

Районы промысла	Сроки промысла	
	начала	запрета
Промышленное рыболовство		
Для РЛУ зал. Шелихова (в границах Магаданской области), за исключением нерки и специализированного промысла гольцов (виды рода <i>Salvelinus</i> )	28 июня	16 сентября
Восточная часть Тауйской губы и впадающие в неё реки от м. Таран до м. Чирикова	28 июня	29 июля
Западная часть Тауйской губы и впадающие в неё реки от м. Чирикова до м. Шестакова, и далее включая зал. Шельтинга, за исключением специализированного промысла кижуча в р. Тауй	28 июня	16 сентября
Работа ставными неводами в западной части Тауйской губы (от м. Чирикова до м. Шестакова, и далее включая зал. Шельтинга)	28 июня	29 июля
Нерки на РЛУ зал. Шелихова (в границах Магаданской области)	14 июня	16 сентября
Специализированного промысла гольцов (виды рода <i>Salvelinus</i> ) в зал. Шелихова	16 сентября	21 октября
Специализированного промысла кижуча в р. Тауй	16 сентября	30 сентября
Традиционное и любительское рыболовство		
	28 июня	16 сентября



Сроки начала и запрета промышленного, любительского и традиционного рыболовства тихоокеанских лососей и гольцов (виды рода *Salvelinus*) могут быть скорректированы по решению Комиссии на основании научных рекомендаций МагаданНИРО и Центрального института ФГБНУ «ВНИРО», подготовленных с учётом данных о подходах анадромных видов рыб, а также перспектив заполнения их нерестилищ.

### **Проходные дни (периоды)**

МагаданНИРО рекомендует Комиссии в отношении промышленного, любительского и традиционного рыболовства:

- для РЛУ зал. Шелихова — до 3 проходных дней в неделю;
- в зал. Бабушкина и бух. Сиглан — от 1 до 3 проходных дней в неделю;
- акватория Тауйской губы и впадающие в неё реки (за исключением рек Армань, Ойра, Яна, Тауй (включая Тауйский лиман) — от 2 до 5 проходных дней в неделю;
- в реках Армань и Ойра — не менее 5 проходных дней в неделю;
- в реках Яна и Тауй (включая РЛУ «Тауйский лиман № 1», РЛУ «Тауйский лиман № 2) — до 28 июля 2024 года — 3 проходных дня в неделю, с 28 июля 2024 года — не менее 4 проходных дней в неделю;
- с 12 августа по 22 августа 2024 года ввести проходной период на добычу (вылов) тихоокеанских лососей и гольцов (виды рода *Salvelinus*) на акватории Тауйской губы и впадающих в неё реках (от м. Чирикова до м. Шестакова, и далее включая зал. Шельтинга) для промышленного, традиционного и любительского рыболовства.

В зависимости от численности производителей тихоокеанских лососей, пропущенных в реки, и от заполнения ими нерестилищ режим проходных дней (периодов) для промышленного, любительского и традиционного рыболовства может быть скорректирован по решению Комиссии на основании научных рекомендаций Центрального института ФГБНУ «ВНИРО и МагаданНИРО.

### **Дополнительно МагаданНИРО рекомендует Комиссии:**

- на РЛУ любительского рыболовства в р. Тауй определить места постановки сетных орудий лова для добычи (вылова) тихоокеанских лососей и гольцов (виды рода *Salvelinus*) только на левом коренном берегу р. Тауй и Тауйского лимана, исключив из мест постановки правый коренной берег и острова (в том числе, острова (косы, лайды), открывающиеся в периоды отливов);

### **Сроки представления сведений о добыче (вылове)**

МагаданНИРО рекомендует Комиссии установить пользователям, осуществляющим промышленное рыболовство тихоокеанских лососей и гольцов (виды рода *Salvelinus*) на водных объектах Магаданской области, обязанность представления в Охотское территориальное управление Росрыболовства, в МагаданНИРО ([magadanniro@vniro.ru](mailto:magadanniro@vniro.ru)) и в Центральный институт ФГБНУ «ВНИРО» ([maznikovao@vniro.ru](mailto:maznikovao@vniro.ru), [kanzeparova@vniro.ru](mailto:kanzeparova@vniro.ru)) сведений о добыче (вылове) тихоокеанских лососей и гольцов (виды рода *Salvelinus*) (раздельно по видам) по каждому выданному разрешению на добычу (вылов) водных биологических ресурсов, начиная с даты начала промысла в течение всего периода его действия, ежесуточно в соответствии с п. 13.6а Правила рыболовства для Дальневосточного рыбохозяйственного бассейна (Приказ Минсельхоза от 6 мая 2022 г. № 285), а именно: не позднее 12 часов 00 минут суток, следующих за сутками, в которых осуществлялась добыча (вылов) анадромных видов рыб, добыча (вылов) которых регулируется статьей 29.1 Федерального закона от 20 декабря 2004 г. № 166-ФЗ «О рыболовстве и сохранении водных биологических ресурсов». Отчетность осуществляется по форме, представленной в таблице 5.

Таблица 5 — Форма предоставления оперативной информации с РЛУ в период промысла тихоокеанских лососей и голецов (виды рода *Salvelinus*)

Пользователь	Номер разрешения на добычу (вылов)	Рыболовный участок		Дата	Вид	Орудие лова	Суточный и нарастающий вылов, т	Количество заматов (переборок)	Доля самок, %
		номер	наименование						

### Изменение объёмов добычи (вылова)

В зависимости от численности производителей тихоокеанских лососей и голецов (виды рода *Salvelinus*), пропущенных в реки, и от заполнения ими нерестилищ, возможно изменение объёмов их добычи (вылова) в соответствии с действующим законодательством.

### Проведение государственного мониторинга подходов анадромных видов рыб

Для осуществления государственного мониторинга подходов тихоокеанских лососей и голецов (виды рода *Salvelinus*) в водоемы Магаданской области, Магаданский филиал планирует провести работы согласно таблице 6 и на рисунке 3.

Таблица 6 — Планируемые работы по производителям тихоокеанских лососей для обеспечения научного сопровождения лососевой путины в Магаданской области в 2024 году

№	Место проведения работ	Вид работ	Период	Координаты		Кол-во исполнителей, чел.
				Широта	Долгота	
1	р. Наяхан <sup>1</sup>	Сбор биостатистики	июль – август	61°05'49"N	158°58'27"E	1
2	р. Туманы <sup>1</sup>	Сбор биостатистики	июль – август	59°55'51"N	154°29'02"E	1
3	р. Яма <sup>1</sup>	Сбор биостатистики	июль – сентябрь	59°12'35"N	153°22'41"E	1
4	р. Ола	Сбор биостатистики, контрольные сплавы	июнь – сентябрь	59°33'34"N	151°16'03"E	2
5	р. Тауй	Сбор биостатистики, контрольные сплавы	май – сентябрь	59°47'18"N	148°16'33"E	3

Примечание: <sup>1</sup> — работы выполняются на базе рыбодобывающих предприятий



Рисунок – 3. Карта-схема расстановки мониторинговых участков МагаданНИРО для обеспечения научного сопровождения лососевой путины в Магаданской области в 2024 году.

Примечание: нумерация участков приведена в соответствии с таблицей 6

Учёт численности тихоокеанских лососей, пропущенных на нерест в реки, МагаданНИРО будет выполнять в ходе обследования водотоков, впадающих в Тауйскую губу в доступных районах с помощью БПЛА и пеших маршрутов (табл. 7).

Таблица 7 — Периоды учёта производителей тихоокеанских лососей с помощью БПЛА, пропущенных в реки Тауйской губы

Вид	Период	
	начало	окончание
Горбуша, ранняя форма кеты	вторая декада июля	середина августа
Поздняя форма кеты, кижуч	третья декада августа	начало октября

### **Общие вопросы организации лососевой путины**

1. В соответствии с Приказом 170 и Правилами рыболовства в проходные дни (периоды) вылов тихоокеанских лососей и гольцов (виды рода *Salvelinus*) в целях промышленного, любительского и традиционного рыболовства не осуществляют.

2. Ставные невода приводят в нерабочее состояние до 24:00 (время местное) часов суток, предшествующих проходным дням. Перед приведением ставного невода в нерабочее состояние осуществляют зачистку его двора и садков от находящейся в них рыбы.

3. Во всех районах промысла тихоокеанских лососей Магаданской области, МагаданНИРО рекомендует Комиссии разрешить заблаговременную установку рам морских ставных неводов без навешивания сетного вооружения. Навеску сетной части ставных неводов разрешить за 4 дня до начала промысла.

## **СТРАТЕГИЯ ПРОМЫСЛА ТИХООКЕАНСКИХ ЛОСОСЕЙ И ГОЛЬЦОВ (ВИДЫ РОДА *SALVELINUS*) В ПРИМОРСКОМ КРАЕ В 2024 ГОДУ**

Основная цель настоящей стратегии промысла — достичь максимально возможных уловов за счет ведения рационального промысла, обеспечивающего пропуск в реки производителей тихоокеанских лососей и гольцов (виды рода *Salvelinus*) в объемах, необходимых для оптимального заполнения нерестилищ данных видов рыб.

Организацию, осуществление и регулирование промысла тихоокеанских лососей в Приморском крае проводят в соответствии:

- с Федеральным законом от 20 декабря 2004 года № 166-ФЗ «О рыболовстве и сохранении водных биологических ресурсов» (далее — 166-ФЗ);
- с приказами Минсельхоза России:
- от 6 мая 2022 г. № 285 «Об утверждении правил рыболовства для Дальневосточного рыбохозяйственного бассейна» (далее – Правила рыболовства);
- от 08 апреля 2013 года № 170 «Об утверждении Порядка деятельности комиссии по регулированию добычи (вылова) анадромных рыб» (далее — Приказ 170).

Региональная Комиссия по регулированию добычи (вылова) анадромных рыб (далее — Комиссия) в соответствии со ст. 29.1 166-ФЗ и Приказом 170 устанавливает объем, сроки, места добычи (вылова) и иные утверждаемые территориальным органом федерального органа исполнительной власти в области рыболовства условия добычи (вылова) анадромных видов рыб для осуществления промышленного рыболовства, организации любительского рыболовства, а также рыболовства в целях обеспечения ведения традиционного образа жизни и осуществления традиционной хозяйственной деятельности коренных малочисленных народов Севера, Сибири и Дальнего Востока Российской Федерации (далее — традиционное рыболовство).

В Приморском крае Комиссия принимает решение на основе научных материалов, рекомендаций и предложений (далее — научные рекомендации) Тихоокеанского филиала ФГБНУ «ВНИРО» (далее — ТИПРО), а также Центрального института ФГБНУ «ВНИРО».

### **Места добычи (вылова)**

Район промысла тихоокеанских лососей в подзоне Приморье, ограниченный административными границами Приморского края (далее — Приморский край), распространяется вдоль материкового побережья Японского моря от границы с Хабаровским краем до устья р. Туманная (морской Государственной границы Российской Федерации с Корейской Народно-Демократической Республикой). В пределах указанного района добывают три вида тихоокеанских лососей: горбушу, кету и симу, а также гольцов (виды рода *Salvelinus*). Все приведенные ниже рекомендации даны с учетом дифференцированного распределения запаса тихоокеанских лососей и гольцов (виды рода *Salvelinus*), воспроизводящихся в реках Приморского края. Промышленный вылов тихоокеанских лососей и гольцов (виды рода *Salvelinus*) в Приморском крае рекомендуется проводить исключительно в границах РЛУ. В Приморском крае выделяют три промысловых подрайона (рис. 1).

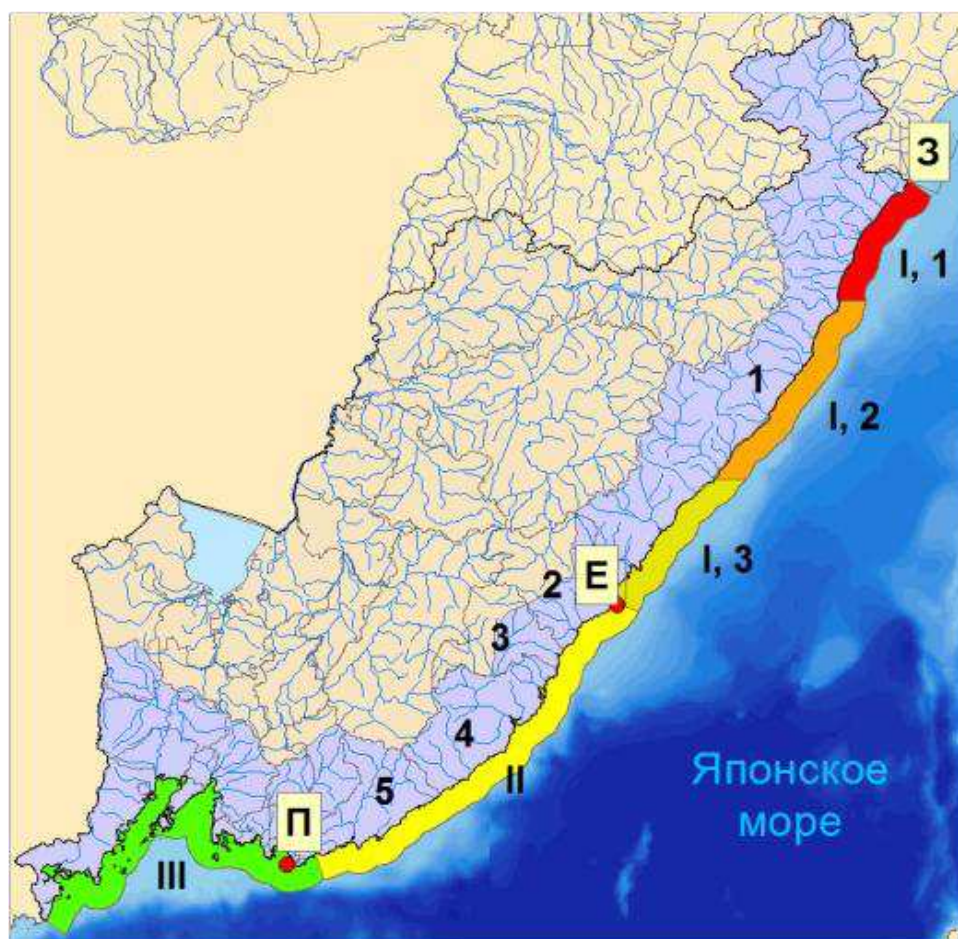


Рисунок 1 — Карта-схема промысловых подрайонов Приморского края  
 Обозначение мысов: 3 — м. Золотой, Е — м. Елагина, П — м. Поворотный; Обозначение подрайонов:

I— Подрайон 1 (от м. Золотой (3) до м. Елагина (Е)), в том числе: 1 — Тернейский муниципальный округ, включая, I,

1 — участок от границы с Хабаровским краем (м. Золотой (3)) до м. Бакланий (6 км севернее устья реки Светлой), I,

2 — участок от м. Бакланий до м. Маячный, I,

3 — участок от м. Маячный до границы с Дальнегорским городским округом (м. Елагина), I;

II — Подрайон 2, в том числе: 2 — Дальнегорский городской округ, 3 — Кавалеровский муниципальный округ, 4 — Ольгинский муниципальный округ, 5 — Лазовский муниципальный округ;

III— Подрайон 3.

### Объемы добычи (вылова)

Решением Отраслевого совета по промысловому прогнозированию при Федеральном агентстве по рыболовству (протокол от 29.01.2024 № 1) в 2024 году прогнозируемый объем добычи (вылова) (далее — ПВ) тихоокеанских лососей в Приморском крае установлен на уровне 1780,0 т, из них горбуша — 1000,0 т, кета — 685,0 т, сима — 95 т (табл. 1).

Согласно Приложению 1 к протоколу № 56 заседания биологической секции Ученого совета ФГБНУ «ВНИРО» от 03.11.2023, Приложению 1 к протоколу № 61 заседания биологической секции Ученого совета ФГБНУ «ВНИРО» от 29.11.2023, ПВ голецов (виды рода *Salvelinus*) на 2024 год в Приморском крае рекомендовано установить на уровне 7,0 т, которые ТИПРО рекомендует Комиссии распределить в подзоне Приморье в границах Приморского края (табл. 1).

Таблица 1 — ПВ тихоокеанских лососей и гольцов (виды рода *Salvelinus*) в Приморском крае в 2024 году (тонн) <sup>1</sup>

Район промысла	Всего	Без гольцов	В том числе,			
			горбуша	кета	сима	гольцы
Подзона Приморье (в границах Приморского края) <sup>1</sup>	1787	1780	1000,0	685,0	95,0	7,0
Примечание: <sup>1</sup> — для всех видов рыболовства						

В соответствии с ожидаемой численностью подходов горбуши в районы воспроизводства рекомендуется распределение объемов её добычи для промышленного и традиционного рыболовства только в Тернейском муниципальном округе (табл. 1, рис. 1).

При организации вылова (добычи) симы объемы ее вылова в целях промышленного и традиционного рыболовства к распределению рекомендуется выделить 92,737 тонн следующим образом (рис. 1):

- от мыса Золотой до мыса Елагина (I) — 85,237 тонны;
- от мыса Елагина до мыса Поворотный (II) — 5,5 тонны.

При организации вылова (добычи) кеты объемы ее вылова в целях промышленного и традиционного рыболовства распределить следующим образом (рис. 1):

- от мыса Золотой до мыса Елагина (I) — 263,0 тонны;
- от мыса Елагина до мыса Поворотный (II) — 25,0 тонн.

При организации вылова (добычи) гольцов (виды рода *Salvelinus*) объемы вылова в целях промышленного и традиционного рыболовства осуществлять только в Тернейском муниципальном округе (табл. 1, рис. 1).

### Рекомендуемая система организации и регулирования промысла

Комиссия распределяет объемы добычи (вылова) тихоокеанских лососей и гольцов (виды рода *Salvelinus*) исходя из научных рекомендаций ТИНРО, обосновывающих прогнозируемые объемы добычи (вылова) анадромных видов рыб.

ТИНРО рекомендует Комиссии при организации промышленного рыболовства устанавливать объемы вылова горбуши, кеты и симы и вести промысел по водным объектам и их частям по группам РЛУ №2 Т(пр) — 9 Т(пр).

### Сроки начала и запрета рыболовства

Исходя из многолетних наблюдений сроков нерестовых подходов тихоокеанских лососей и гольцов (виды рода *Salvelinus*) в Приморском крае, а также на основании данных государственного мониторинга ТИНРО рекомендует Комиссии установить в 2024 году сроки начала и запрета промысла тихоокеанских лососей и гольцов (виды рода *Salvelinus*) в соответствии с данными, приведенными в таблице 2.

Сроки начала и запрета для промышленного и традиционного рыболовства приведены в таблице 2.

Таблица 2 — Сроки начала и запрета для промышленного и традиционного рыболовства тихоокеанских лососей и гольцов (виды рода *Salvelinus*) в Приморском крае в 2024 году

Район промысла подзона Приморье (в границах Приморского края)	Сроки промысла	
	начала	запрет
Горбуша		
Подрайон I	20 мая	31 июля
Сима		
Подрайон I	20 мая	31 июля
Подрайон II	10 июня	31 июля
Кета		

Подрайон I	15 августа	10 октября
Подрайон II	21 сентября	25 октября
Гольцы		
Подрайон I	1 января	31 декабря

Сроки начала и запрета промышленного и традиционного рыболовства тихоокеанских лососей и гольцов (виды рода *Salvelinus*) могут быть скорректированы по решению Комиссии на основании научных рекомендаций ТИНРО и Центрального института ФГБНУ «ВНИРО», подготовленных с учетом данных о подходах анадромных видов рыб.

### **Проходные дни (периоды)**

Для обеспечения пропуска производителей тихоокеанских лососей и гольцов (виды рода *Salvelinus*) на нерестилища ТИНРО рекомендует Комиссии установить следующий еженедельный режим проходных дней для осуществления промышленного и традиционного рыболовства горбуши, кеты, симы и гольцов (виды рода *Salvelinus*) с начала до запрета рыболовства:

- на морских РЛУ — не менее 1-х суток в неделю на период рунного хода горбуши (с 19 июня по 9 июля) и массового хода кеты (с 21 августа по 10 сентября);
- в пресноводных водных объектах — не менее 2-х суток в неделю, следующих друг за другом.

В зависимости от численности производителей тихоокеанских лососей и гольцов (виды рода *Salvelinus*), пропущенных в реки, и от заполнения ими нерестилищ, режим проходных дней для промышленного и традиционного рыболовства может быть скорректирован по решению Комиссии на основании научных рекомендаций ТИНРО и Центрального института ФГБНУ «ВНИРО».

### **Сроки представления сведений о добыче (вылове)**

ТИНРО рекомендует Комиссии установить пользователям, осуществляющим промышленное рыболовство тихоокеанских лососей и гольцов (виды рода *Salvelinus*) на водных объектах Приморского края, обязанность предоставления в Приморское территориальное управление сведений о добыче (вылове) тихоокеанских лососей и гольцов (виды рода *Salvelinus*) (раздельно по видам рыб) по каждому выданному разрешению на добычу (вылов) водных биологических ресурсов, начиная с даты его выдачи, в течение всего периода его действия, ежедневно не позднее 14 часов 00 минут суток, следующих за сутками, в которых осуществлялась добыча (вылов) анадромных видов рыб.

### **Изменение объемов добычи (вылова)**

В зависимости от численности производителей тихоокеанских лососей и гольцов (виды рода *Salvelinus*), пропущенных в реки, и от заполнения ими нерестилищ, возможно изменение объемов их добычи в соответствии с действующим законодательством.

### **Проведение государственного мониторинга подходов**

Для осуществления государственного мониторинга подходов тихоокеанских лососей и гольцов (виды рода *Salvelinus*) на водных объектах Приморского края, ТИНРО не планирует проводить государственный мониторинг подходов на РЛУ.

ТИНРО планирует самостоятельно выполнить мониторинговые научно-исследовательские работы:

- по горбуше и гольцам (виды рода *Salvelinus*) на реках Самарга, Единка и Жёлтая (на участке от 47.319571 с.ш., 138.931107 в.д. до 47.138455 с.ш., 138.702175 в.д.);

- по кете на реках Самарга (47.226686 с.ш., 138.788239 в.д.), Единка (47.138455 с.ш., 138.702175 в.д.), Аввакумовка (43.732699 с.ш., 135.207846 в.д.) и Барабашевка (43.110350 с.ш., 131.634349 в.д.), а также, по возможности, на других водных объектах;

- по сима на реках Самарга (47.226686 с.ш., 138.788239 в.д.), Единка (47.138455 с.ш., 138.702175 в.д.), Аввакумовка (43.732699 с.ш., 135.207846 в.д.), Киевка (42.865738 с.ш., 133.647889 в.д.) и Барабашевка (43.110350 с.ш., 131.634349 в.д.). Возможно проведение дополнительных работ на реках Серебрянка (45.038877 с.ш., 136.639192 в.д.), Зеркальная (44.174701 с.ш., 135.645406 в.д.), Нарва (42.997712 с.ш., 131.486769 в.д.) и др.

### **Общие вопросы организации лососевой путины**

1) При численности подходов тихоокеанских лососей ниже прогнозных величин, на основании научных рекомендаций ТИНРО и Центрального института ФГБНУ «ВНИРО» вводятся дополнительные проходные дни (периоды) или досрочно завершается промысел.

2) В соответствии с Правилами рыболовства, в проходные дни (периоды) добыча (вылов) тихоокеанских лососей и гольцов (виды рода *Salvelinus*) в целях промышленного и традиционного рыболовства не осуществляется.

3) Во всех районах промысла тихоокеанских лососей Приморского края, ТИНРО рекомендует разрешить заблаговременную установку рам морских ставных неводов без навешивания сетного вооружения. Навеску сетной части крыла разрешить за 2 дня до начала промысла, навеску ловушки — в день начала промысла.

4) Ставные невода приводят в нерабочее состояние закрытием ловушки.

5) Другие орудия добычи (вылова) как на морских, так и на речных рыболовных участках, снимают полностью.



## **СТРАТЕГИЯ ПРОМЫСЛА ТИХООКЕАНСКИХ ЛОСОСЕЙ И ГОЛЬЦОВ (ВИДЫ РОДА *SALVELINUS*) В ЧУКОТСКОМ АВТОНОМНОМ ОКРУГЕ В 2024 ГОДУ**

Основная цель настоящей стратегии промысла — достичь максимально возможных уловов за счет ведения рационального промысла, обеспечивающего пропуск в реки производителей тихоокеанских лососей и гольцов (виды рода *Salvelinus*) в объемах, необходимых для оптимального заполнения нерестилищ данных видов рыб.

Организацию, осуществление и регулирование промысла тихоокеанских лососей и гольцов (виды рода *Salvelinus*) в Чукотском автономном округе (далее — Чукотском АО) проводят в соответствии:

- с Федеральным законом от 20 декабря 2004 года № 166-ФЗ «О рыболовстве и сохранении водных биологических ресурсов» (далее — 166-ФЗ);
- с приказами Минсельхоза России;
- от 06 мая 2022 года № 285 «Об утверждении правил рыболовства для Дальневосточного рыбохозяйственного бассейна» (далее — Правила рыболовства);
- от 26.06.2020 года № 347 «Об утверждении правил рыболовства для Восточно-Сибирского рыбохозяйственного бассейна»;
- от 08 апреля 2013 года № 170 «Об утверждении Порядка деятельности комиссии по регулированию добычи (вылова) анадромных рыб» (далее — Приказ 170).

Региональная Комиссия по регулированию добычи (вылова) анадромных рыб (далее — Комиссия) в соответствии со ст. 29.1 166-ФЗ и в соответствии с Приказом 170 устанавливает объем, сроки, места добычи (вылова) и иные утверждаемые территориальным органом федерального органа исполнительной власти в области рыболовства условия добычи (вылова) анадромных видов рыб для осуществления промышленного рыболовства, организации любительского рыболовства, а также рыболовства в целях обеспечения ведения традиционного образа жизни и осуществления традиционной хозяйственной деятельности коренных малочисленных народов Севера, Сибири и Дальнего Востока Российской Федерации (далее — традиционное рыболовство).

В Чукотском АО Комиссия принимает решение на основе научных материалов, рекомендаций и предложений (далее — научные рекомендации) Тихоокеанского филиала ФГБНУ «ВНИРО» («ТИНРО») (далее — ТИНРО), а также Центрального института ФГБНУ «ВНИРО».

### **Места добычи (вылова)**

В морях, омывающих Чукотский АО, выделены 4 промысловые зоны (рис. 1), в которых осуществляют добычу (вылов) тихоокеанских лососей и гольцов (виды рода *Salvelinus*):

- Западно-Берингоморская зона (в границах Чукотского АО) (далее — Западно-Берингоморская зона);
- Чукотская зона Берингова моря (далее — Чукотская зона);
- зона Чукотское море (далее — Зона Чукотское море);
- Восточно-Сибирское море (в границах Чукотского АО) (далее — Зона Восточно-Сибирское море).

### **Объемы добычи (вылова)**

Решением Отраслевого Совета по промысловому прогнозированию при Федеральном агентстве по рыболовству (протокол №1 от 29.01.2024 г.) в 2024 году прогнозируемый объем добычи (вылова) (далее — ПВ) тихоокеанских лососей в Чукотском АО установлен на уровне 893 тонн, из них горбуша — 185, кета — 405, нерка — 303 тонн. Согласно Приложению № 1 к протоколу № 56 заседания биологической секции Учёного совета ФГБНУ «ВНИРО» от 02.11.2023, Приложению 1 к протоколу № 61 заседания биологической секции Учёного совета ФГБНУ «ВНИРО» от 29.11.2023, ПВ

гольцов (виды рода *Salvelinus*) на 2024 год в Чукотском АО рекомендовано установить на уровне 360 т, которые ТИНРО рекомендует распределить: Восточно-Сибирское море — 74, Чукотское море — 76, Чукотская зона — 100, Западно-Беринговоморская зона — 110 тонн (табл. 1).



Рисунок 1 — Карта-схема рыбопромысловых районов в Чукотском АО  
Примечание: 67.01 — Чукотская зона, 61.01 — Западно-Беринговоморская зона

Объемы добычи (вылова) тихоокеанских лососей и гольцов (виды рода *Salvelinus*) за исключением объемов, выделенных для рыболовства в научно-исследовательских и контрольных целях (далее — НИР), устанавливаются пользователям на предоставленные им в пользование рыболовные участки (далее — РЛУ) или группы РЛУ в пределах объемов, выделенных на рыбопромысловые районы (подрайоны) (табл. 1).

Таблица 1 — ПВ тихоокеанских лососей и гольцов (виды рода *Salvelinus*) в Чукотском АО в 2024 году (тонн)<sup>1,2</sup>

Район промысла	Всего	в том числе			
		горбуша	кета	нерка	гольцы
Зона Восточно-Сибирское море	81,0	5,0	2,0	-	74,0
Зона Чукотское море	87,0	5,0	4,0	2,0	76,0
Чукотская зона Берингова моря	148,0	25,0	8,0	15,0	100,0
Западно-Беринговоморская зона <sup>3,4</sup>	937	150,0	391,0	286,0	110,0
<b>ИТОГО</b>	<b>1253</b>	<b>185,0</b>	<b>405,0</b>	<b>303,0</b>	<b>360,0</b>

<sup>1</sup> - для всех видов рыболовства;

<sup>2</sup> - возможно перераспределение прогнозируемых объемов добычи (вылова) тихоокеанских лососей между Восточно-Сибирским морем (в границах Чукотского автономного округа), зоной Чукотское море, зоной Чукотская, зоной Западно-Беринговоморская (в границах Чукотского автономного округа);

<sup>3</sup> - в бассейнах рек Анадырского лимана, включая Анадырский лиман вылов нерки, кеты и горбуши осуществляется только в целях традиционного рыболовства, любительского рыболовства и научно-исследовательских и контрольных целях;

<sup>4</sup> - включая вылов 274 т кеты, 120 т горбуши, 7 т нерки в целях традиционного и любительского рыболовства в бассейнах рек Анадырского лимана, включая Анадырский лиман

Комиссия распределяет объемы добычи (вылова) тихоокеанских лососей и гольцов (виды рода *Salvelinus*) исходя из научных рекомендаций ТИНРО, обосновывающих прогнозируемые объемы добычи (вылова) анадромных видов рыб.

При организации промышленного рыболовства тихоокеанских лососей ТИНРО в

соответствии с данными, приведенными в таблице 2, рекомендует Комиссии сформировать:

- в бассейне Мейныпильгинской ОРС и прилегающих морских водах (Западно-Берингоморская зона) — одну группу РЛУ;
- в бассейне реки Хатырка, бухт Ушакова и Угольная, залива Креста, лагуны Орианда (Западно-Берингоморская зона) — по одной группе водных объектов для каждого водного объекта.

Учитывая депрессивное состояние запасов анадырской кеты в бассейнах рек Анадырского лимана, ТИНРО рекомендует не осуществлять промышленное рыболовство тихоокеанских лососей в Анадырском лимане и впадающих в него реках.

В границах сформированных групп РЛУ (табл. 2) промысел тихоокеанских лососей осуществляют в счет общего выделенного на группу объема — Комиссия выделяет объем на группу сформированных РЛУ.

Таблица 2 — Рекомендуемое формирование групп РЛУ в Чукотском АО

Группа водных объектов	Тип участков	Водные объекты	Номер РЛУ
Залив Креста	морские	Бухта Этелькуым	1пб
Бухта Угольная	морские	Бухта Угольная	4пб, 5пб
Бухта Ушакова	морские	Бухта Ушакова	8пб
Бассейн лагуны Орианда	речные	Протока Рыбачья, лагуна Орианда	2пр, 3 пр
Мейныпильгинская ОРС	Морские	Берингово море	6пб, 7пб
	речные	Реки Майныян и Пильгин	249, 252
Река Хатырка	речные	река Хатырка	1пр, 200, 217, 223

### Предлагаемые подходы к регулированию промысла

Исходя из многовидовой структуры миграционного потока тихоокеанских лососей ТИНРО рекомендует указывать в заявках и разрешениях на добычу (вылов) все виды тихоокеанских лососей, определенные для промысла в пределах Группы водных объектов, или участка, не входящего в Группу водных объектов.

### Сроки начала и запрета рыболовства

Исходя из многолетних наблюдений сроков нерестовых подходов тихоокеанских лососей и гольцов (виды рода *Salvelinus*) в Чукотском АО, а также на основании данных государственного мониторинга ТИНРО рекомендует Комиссии установить в 2024 году сроки начала и запрета промысла тихоокеанских лососей и гольцов (виды рода *Salvelinus*) в соответствии с данными, приведёнными в таблице 3.

Таблица 3 — Сроки начала и запрета промысла тихоокеанских лососей в Чукотском АО в 2024 году

Район промысла	Сроки промысла	
	начала	запрет
Восточно-Сибирское море	1 июля	30 сентября
зона Чукотское море	1 июля	30 сентября
Чукотская зона Берингова моря	1 июля	30 сентября
Западно-Берингоморская зона <sup>1</sup>	1 июня	30 сентября

<sup>1</sup> - В группе водных объектов «Мейныпильгинская ОРС» промышленное рыболовство - с 10 июня

Сроки начала и запрета промышленного, любительского и традиционного рыболовства тихоокеанских лососей и гольцов (виды рода *Salvelinus*) могут быть

скорректированы по решению Комиссии на основании научных рекомендаций ТИНРО и Центрального института ФГБНУ «ВНИРО», подготовленных с учетом данных об оперативной оценке мощности подходов анадромных видов рыб.

Запрещается осуществлять традиционное и любительское рыболовство всех видов водных биоресурсов на нерестилищах тихоокеанских лососей в период с 1 июня по 1 ноября (пункты 53 и 89 Правил рыболовства для Дальневосточного рыбохозяйственного бассейна утвержденные Приказом Минсельхоза России №285 от 06.05.2022 г.).

### **Проходные дни (периоды)**

С учетом оценки мощности подходов тихоокеанских лососей, периоды пропуска их производителей на нерестилища («проходные периоды») установить на водных объектах (их частях): в Анадырском лимане, в горле реки Анадырь, включая залив Онемен, Канчаланский лиман, залив Канчалан, реки Анадырь, Великая, Канчалан и впадающих в них притоках одновременно с 1 июня на весь период промысла — в течение пяти суток, следующих друг за другом (с понедельника по пятницу, включительно), еженедельно, путем приведения орудий лова в нерабочее состояние.

Введение и изменение периодов пропуска производителей анадромных видов рыб при осуществлении промышленного, любительского и традиционного<sup>1</sup> рыболовства в водных объектах Чукотского АО и их частях в отношении тихоокеанских лососей и гольцов (виды рода *Salvelinus*) Комиссия принимает на основании научных рекомендаций ТИНРО и Центрального института ФГБНУ «ВНИРО», подготовленных с учетом данных о подходах анадромных видов рыб, в соответствии с Приказом Минсельхоза России №170 от 08.04.2013 «Об утверждении Порядка деятельности Комиссии по регулированию добычи (вылова) анадромных видов рыб».

### **Сроки представления сведений о добыче (вылове)**

ТИНРО рекомендует Комиссии установить пользователям, осуществляющим промышленное и традиционное рыболовство тихоокеанских лососей и гольцов (виды рода *Salvelinus*) на РЛУ на водных объектах Чукотского АО, обязанность предоставления в СВТУ Росрыболовства сведений о добыче (вылове) тихоокеанских лососей и гольцов (виды рода *Salvelinus*) (раздельно по каждому разрешению на добычу (вылов) водных биоресурсов в течение всего периода его действия раздельно по районам добычи (вылова) и видам тихоокеанских лососей, в том числе при отсутствии добычи (вылова) водных биоресурсов ежесуточно не позднее 12 часов 00 мин суток, следующих за сутками в которых осуществлялась добыча тихоокеанских лососей.

Обобщенную промысловую информацию СВТУ передает в рабочие дни в адрес ТИНРО и Центрального института ФГБНУ «ВНИРО».

### **Проведение государственного мониторинга подходов**

Для осуществления государственного мониторинга подходов тихоокеанских лососей и гольцов (виды рода *Salvelinus*) в водоемы Чукотского АО, ТИНРО не планирует проведение научно-исследовательских работ на рыболовных участках, планируется проведение работ силами специалистов ТИНРО в следующих районах:

- Анадырский лиман до устья р. Анадырь: 64°33'-64°53' с.ш., 175°59'-177°44' в.д.
- среднее течение р. Анадырь (район с. Марково): 64°40' - 64°41' с.ш.; 170°15' - 170°24' в.д.
- Мейньпильгынская ОРС: 62°26'-63°06' с.ш., 175°41'-177°55' в.д.
- р. Хатырка: 62°02'-62°03' с.ш., 175°16'-175°17' в.д.

---

<sup>1</sup> включая физических лиц из числа КМНС в соответствии с решением Чукотского рыбохозяйственного совета (Протокол от 08.02.2023 г. №1).

### **Изменение объемов добычи (вылова)**

В зависимости от численности производителей тихоокеанских лососей и гольцов (виды рода *Salvelinus*), пропущенных в реки, и от заполнения ими нерестилищ, возможно изменение объемов их добычи в соответствии с действующим законодательством.

### **Общие вопросы организации лососевой путины**

1. При численности подходов тихоокеанских лососей ниже прогнозных показателей, Комиссии рекомендуется рассматривать вопросы о введении дополнительных проходных периодов, рассчитанных в сутках или часах, а также об изменении сроков запрета осуществления промышленного, традиционного рыболовства, а также организации любительского рыболовства.

2. В целях обеспечения оптимальных условий естественного воспроизводства добыча тихоокеанских лососей при осуществлении промышленного, традиционного и любительского рыболовства в дни (периоды) пропуска производителей на нерестилища, которые устанавливаются по решению Комиссии по регулированию добычи (вылова) анадромных видов рыб, запрещена.

3. Промысел тихоокеанских лососей и гольцов (виды рода *Salvelinus*) во всех промысловых районах Чукотского АО осуществлять орудиями добычи (вылова) в соответствии с Правилами рыболовства для соответствующего рыбохозяйственного бассейна пользователями, которым предоставлено право добычи (вылова) указанных видов водных биоресурсов. Постановку орудий добычи (вылова) тихоокеанских лососей и гольцов (виды рода *Salvelinus*) осуществлять в границах РЛУ, либо мест постановки орудий добычи (вылова) тихоокеанских лососей для осуществления традиционного образа жизни и осуществления традиционной хозяйственной деятельности коренных малочисленных народов Севера, Сибири и Дальнего Востока Российской Федерации, определенных Комиссией по регулированию добычи (вылова) анадромных видов рыб.

4. Ставные невода, до 24:00 суток, предшествующих проходному дню, приводятся в нерабочее состояние посредством закрытия входного устройства ловушки ставного невода и подвязыванием сетной части крыла к центральному тросу (исключающему провисание сетного полотна) на расстоянии не менее 30 м от ловушки в сторону берега и на расстоянии не менее 30 м от точки максимального отлива в направлении ловушки, В случае если крыло ставного невода менее 60 м, оно подвязывается целиком. Перед приведением невода в нерабочее состояние осуществляется зачистка невода и садков. В период проходных дней не допускается осуществлять выливку улова и садков, приводить невод в рабочее состояние.

5. Иные орудия добычи (вылова) до 24:00 суток, предшествующих проходному периоду, снимаются полностью.