

Информация на 28 октября 2024 г.

Прогноз синоптических условий в Южно-Курильском районе

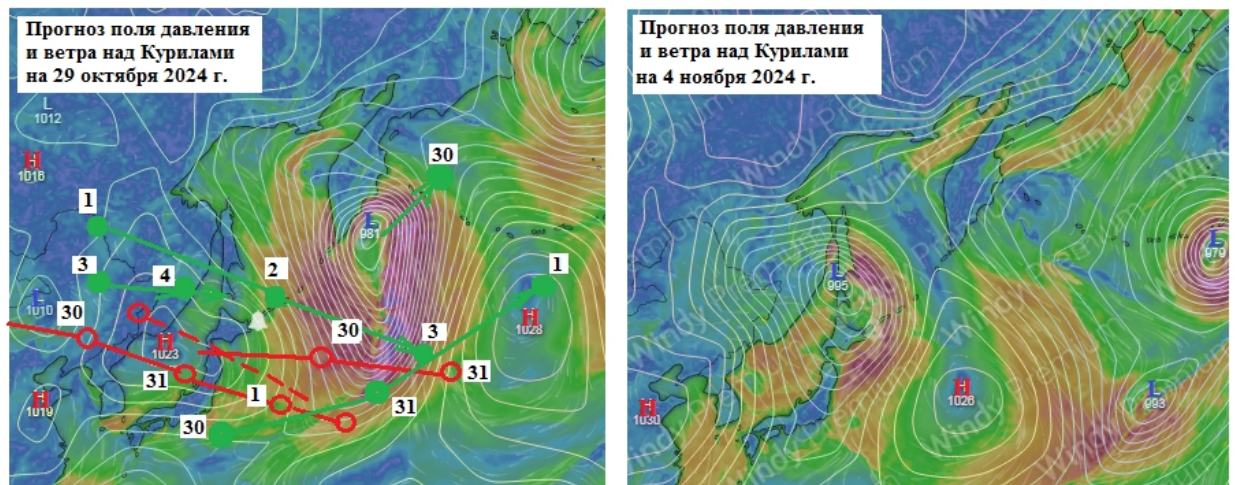
29 октября, в первой половине дня, ЮКР будет находиться под влиянием тыловой ложбины океанического циклона, порывы ветра в районе могут достигать 15-18 м/с; вечером в СЗТО со стороны Японского моря выйдет антициклон, ветер ослабеет до 5-10 м/с.

30 октября-1 ноября над СЗТО и Прикурильским районом пройдет серия антициклонов, в промрайоне будет отмечаться слабый ветер переменных направлений, 3-8 м/с.

2 ноября на южные Курилы с Татарского пролива выйдет слабая депрессия, которая не вызовет ухудшения погодных условий в ЮКР, преобладающим будет умеренный ветер, 5-10 м/с.

3 ноября над СЗТО вновь сформируется поле высокого давления, ожидается маловетрие.

4 ноября в Татарский пролив выйдет материковый циклон, под влиянием его передней ложбины в ЮКР ветер во второй половине дня усилится до штормового (15-20 м/с).



Прогностические карты приземного давления и поля ветра над Курильским районом на 29 октября и 4 ноября 2024 г. (из программы Windy.map)

Условные обозначения: **L** – центр циклона, **H** – центр антициклона; зеленой (красной) стрелкой обозначена прогностическая траектория перемещения циклона (антициклона)

Океанологические условия в районе к востоку от Японии и Курильских о-вов

Южнокурильский антициклонический вихрь А46 (ринг Курошио с тёплым ядром) наблюдался в координатах 41°45'с.ш., 145°20'в.д. Вихрь по прежнему малоподвижный, температура в ядре составила 18-19°C. В ближайшее время он будет также малоподвижен (рис.1). В зоне второй ветви Курошио в координатах 39°40'с.ш., 149°00'в.д. стационарировал антициклонический вихрь Ав. В зоне субарктических вод наблюдается относительная неупорядоченность поверхностных структур – рост образования мелкомасштабных циклонических (С) и антициклонических (А) вихрей. Прослеживаются две ветви Ойясио, первая ветвь развита слабее, чем

в предыдущие годы. Вторая ветвь прослеживается по восточной периферии вихря А46. Мощность течения Ойясио была ниже прошлых лет, основной поток течения прижат к островам. Субарктический фронт занимает северное положение, его расположение севернее прошлогоднего и южнее, чем в 2022 году. Фронт Куроисио занимает северное положение, но южнее, чем в прошлом году. Воды Соя с температурой 12-16°C занимают Южно-Курильский пролив. С охотоморской стороны интенсивность потока течения Соя и его температура постепенно уменьшаются (рис.2).

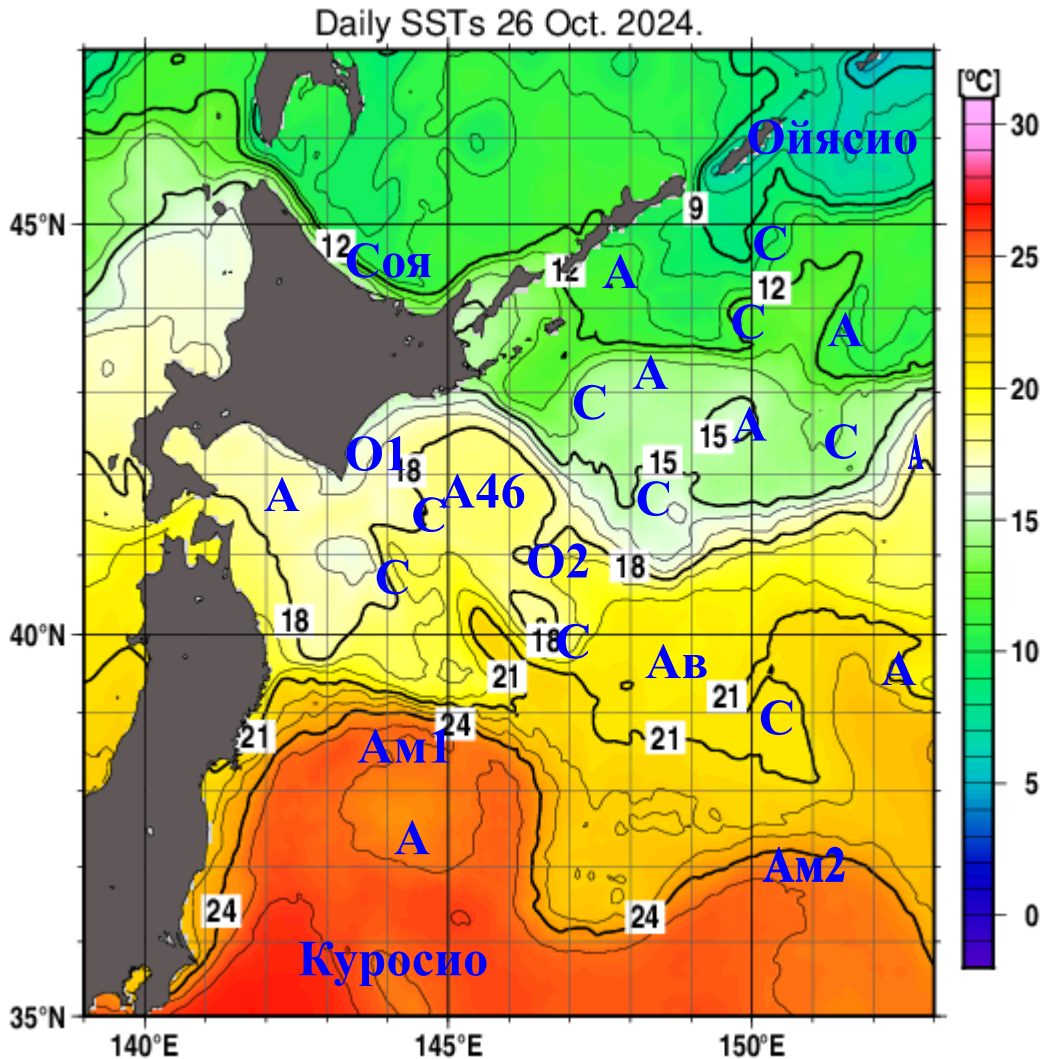


Рис. 1. Температура поверхности океана и фронтальные зоны в СЗТО по судовым и спутниковым данным за 26 октября 2024 г. (JMA)

Условные обозначения:

А46, Ав, А – антициклонические вихри; Ам1, Ам2 – меандры Куроисио;
С – циклонические вихри; О1, О2 – ветви Ойясио.

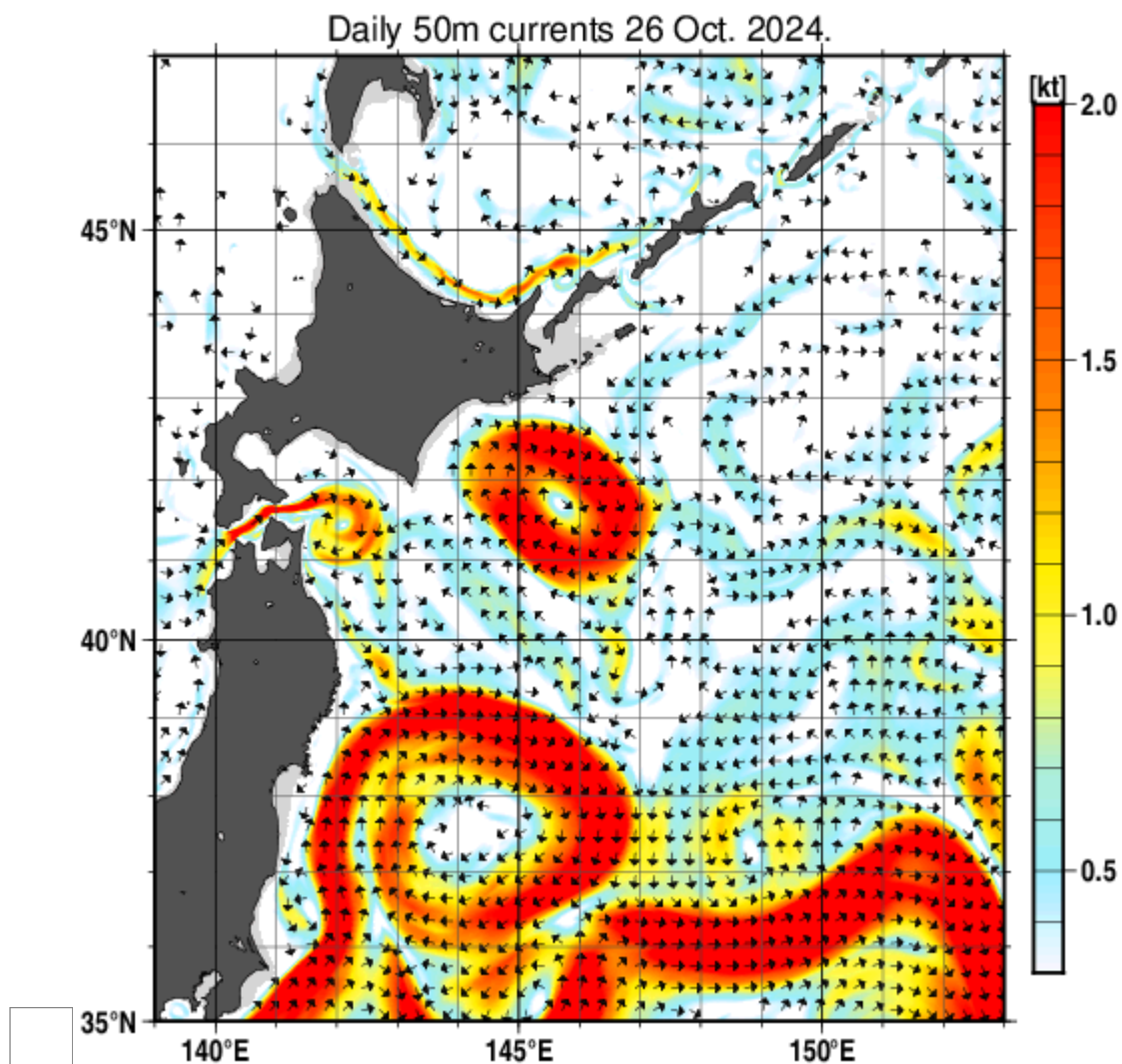


Рис. 2. Скорость и направление течений на горизонте 50 м в СЗТО за 26 октября 2024 г. (JMA)

Условия, перспективные для формирования промысловых скоплений

Как и в предыдущие годы, площадь вод с температурой менее 9°C продолжает увеличиваться в ИЭЗ РФ (рис.3). Продолжается сезонное выхолаживание ТПО, начавшееся во второй декаде сентября. Темпы понижения ТПО на большей части района в прошедшую неделю были ниже прошлогодних. В первой и второй ветвях Куроисио ТПО была на уровне прошлогодней и выше, а в зоне Ойясио ниже на $1-2^{\circ}\text{C}$. Однако на всей рассматриваемой акватории ТПО была выше среднемноголетней на $0-5^{\circ}\text{C}$, максимальные положительные аномалии ТПО $3-5^{\circ}\text{C}$ наблюдались в зоне первой ветви Куроисио. В ближайшую неделю темпы выхолаживания ТПО будут ниже или на уровне прошлогодних. Интенсивность ветвей Ойясио будет постепенно увеличиваться, а первой и второй ветвей Куроисио сохранится или незначительно уменьшится.

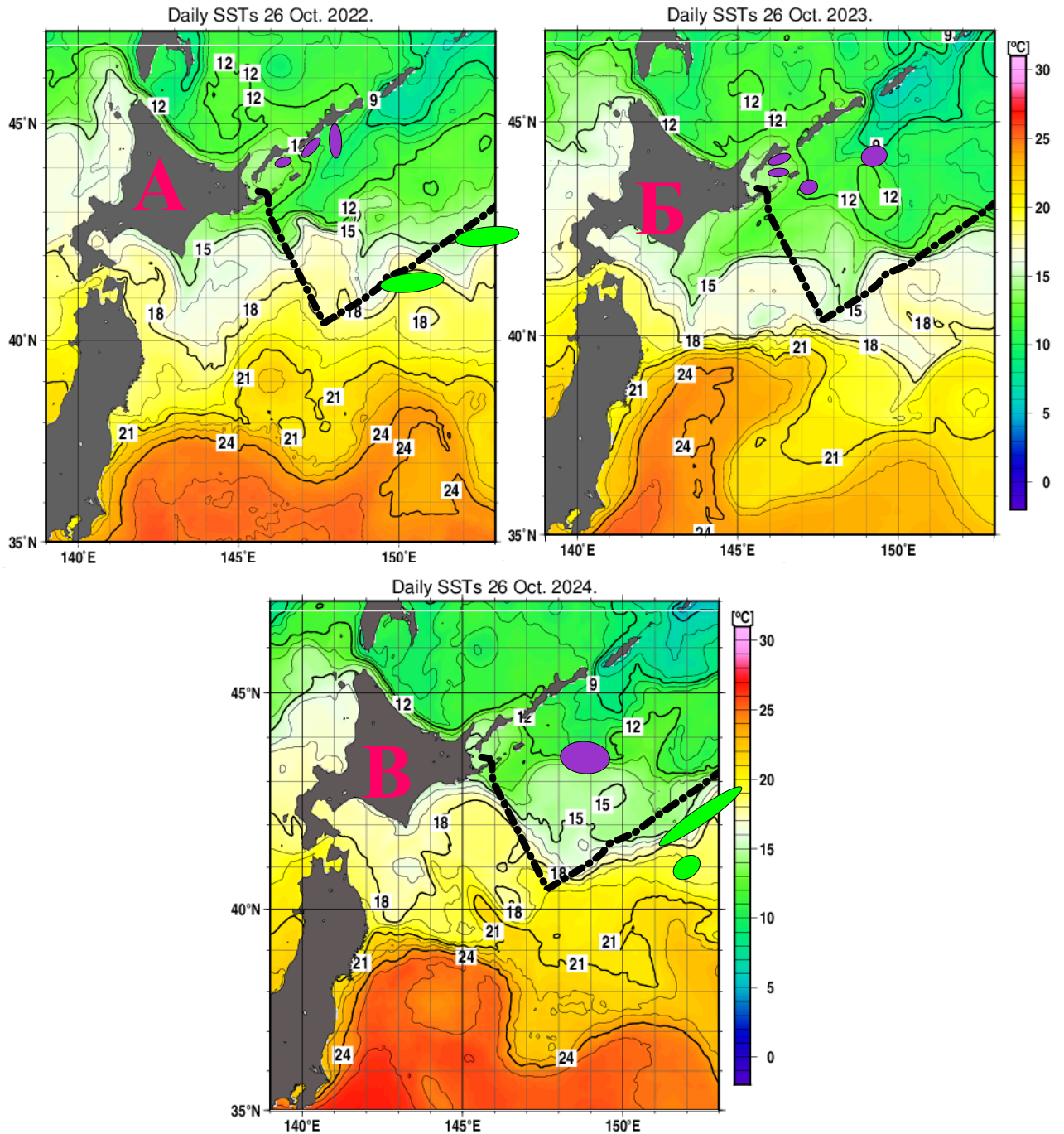


Рис. 3. Температура на поверхности океана в зоне Субарктического фронта по спутниковым данным за 26 октября 2022 (А), 2023 (Б) и 2024 (В) гг. (JMA). Показано положение изотермы 9°. Зеленым указаны районы работы иностранного флота на промысле сардины и скумбрии (в открытых водах), фиолетовым – российских судов.

На рисунке 4 показано прогностическое положение девятиградусной изотермы, фронтальных зон с градиентом более 0.05°C/миля и районов, благоприятных для формирования промысловых скоплений сардины и скумбрии в открытых водах и в ИЭЗ РФ.

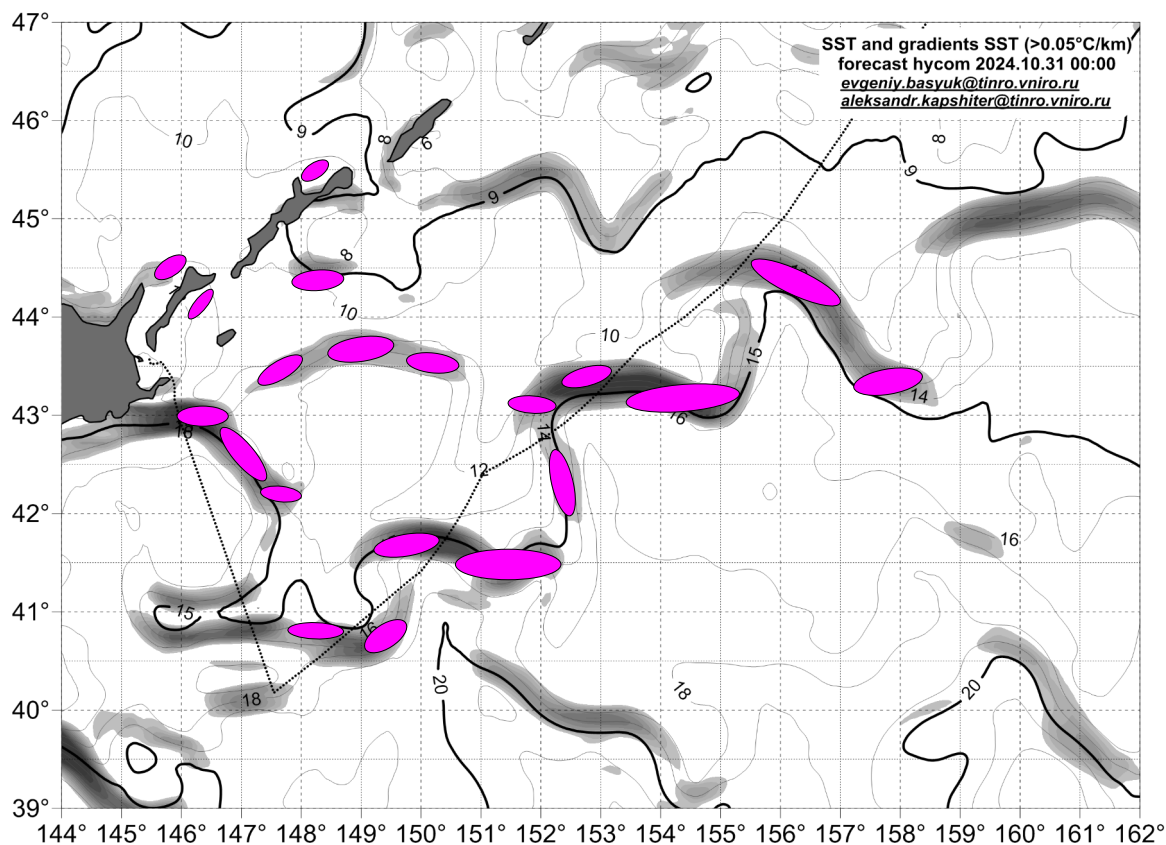


Рис.4 Прогноз ТПО (выделена изотерма 9°C) и фронтальных зон в СЗТО на 31 октября 2024 г. (Нусом). Указаны районы ИЭЗ и открытых вод, перспективные для формирования промысловых скоплений скумбрии и сардины (розовые овалы).

Промысловая обстановка

В настоящее время в промысле сардины и скумбрии участвует 31 добывающее судно. Всего, в прошедшую неделю на лову работало 30 добывающих судов, из них ежедневно ловило от 12 до 23 средне- и крупнотоннажных судов под российским флагом, в среднем, ежедневно лов вели 16 судов. Три судна оснащены кошельковыми неводом, остальные – пелагическими тралями. Количество судосуток (СС) лова за неделю составило 128. Промысел велся на акватории Южно-Курильской зоны в начале недели в районе восточнее острова Итуруп на перепаде температур 8-12°C, во второй половине недели районы лова стали смещаться на восток и юго-восток, и в настоящее время лов ведется на фронтальных зонах южно-курильского вихря на перепаде температур 12-14°C (рис. 5). Эффективность промысла сардины была на уровне показателей прошлой недель, максимальный суточный вылов у отдельных судов доходил до 885 т, средний вылов на СС составил 321 т, вылов за неделю — 41 075 т.

Вылов скумбрии за неделю 104 т.

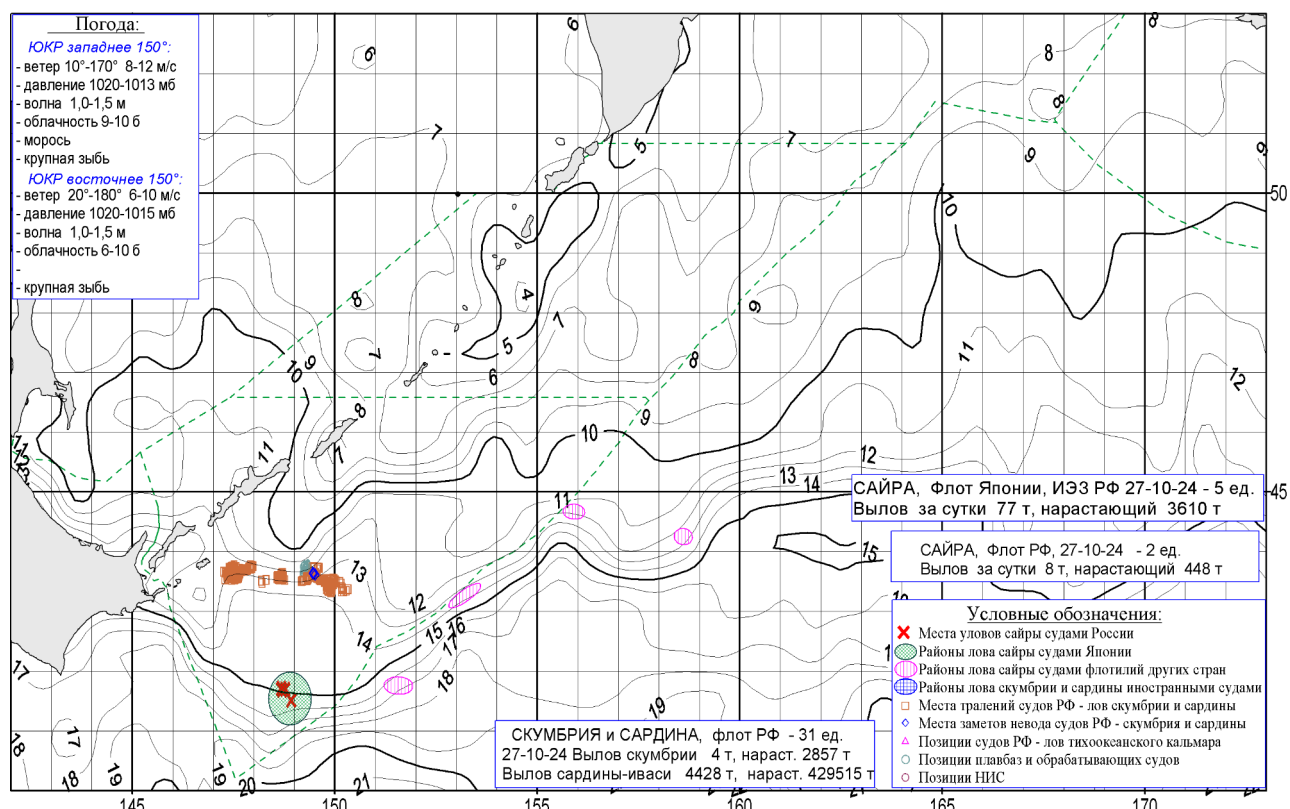
Нарастающий вылов сардины на 27 октября составил 429.5 тыс. т (126% от вылова прошлого года на этот период: 341.7 тыс. т), скумбрии – 2.9 тыс. т (30% от вылова прошлого года: 9.8 тыс. т).

В открытых водах на лове сайры работают суда под флагом Японии, КНР, Тайваня, Вануату и Республики Корея общим количеством около 150 единиц. По имеющейся информации, вылов сайры на 19 октября всеми добывающими судами составил 132.3 тыс. т. (в прошлом году — 90.7 тыс. т.).

Это 100,2% от рекомендованного вылова для открытых вод (135 тыс. т).

Суда КНР и Тайваня свою квоту на лов сайры в открытых водах выбрали и должны остановить промысел. Суда Японии, Республики Корея, Вануату и России продолжают лов. На промысле сайры работают 2 российских добывающих судна. Нарастающий вылов – 448 т.

На промысле сардины, скумбрии и других пелагических объектов в открытых водах работают иностранные суда общим количеством около 100 единиц, преимущественно под флагом КНР в районе с центральными координатами 41°30'с.ш., 153°08'в.д.



Распределение поверхностной температуры 25-27 октября и положение флота на промысле пелагических объектов 27 октября 2024 г

Рис. 5.

Обзор подготовили сотрудники лаб. промысловой океанографии ТИПРО:
 Антоненко Д.В., Новиков Ю.В., Глебова С.Ю., Филатов В.Н., Капштер А.В., Басюк Е.О.