

## Информация на 05 ноября 2024 г.

### Прогноз синоптических условий в Южно-Курильском районе

**6 ноября** над СЗТО в циклоническом поле сформируется антициклон, который вызовет в ЮОКР ослабление ветра до 1-6 м/с.

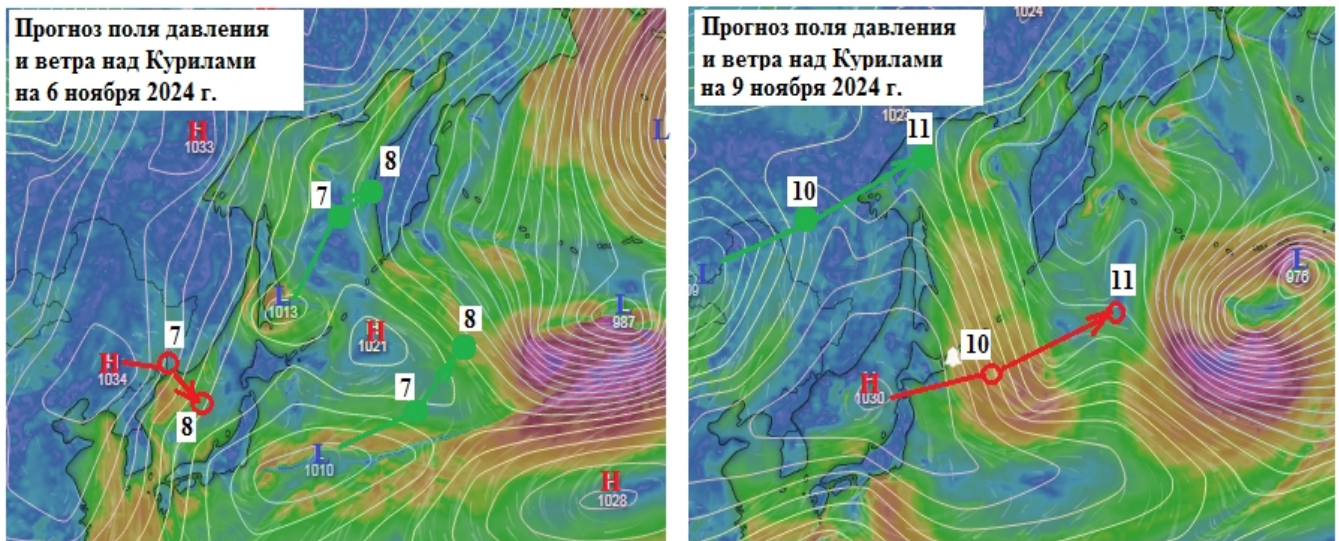
**7 ноября** антициклон разрушится и СЗТО окажется под влиянием океанического циклона; в ЮОКР усилится северо-западный ветер, порывы которого достигнут 12-15 м/с.

**8 ноября** на акваторию Японского моря выйдет материковый антициклон и постепенно оттеснит циклон на восток; в промрайоне будет отмечаться умеренный (до сильного) западный ветер, 7-12 м/с.

**9 ноября** при взаимодействии антициклона и уходящего циклона над Охотским морем и Курилами образуется зона барических градиентов, в ЮОКР порывы ветра могут достигать 15-20 м/с.

**10 ноября** япономорский антициклон сместится непосредственно в СЗТО, в районе установится маловетренная погода, 2-7 м/с.

**11 ноября** на северо-запад Охотского моря придет глубокий полярно-фронтальный циклон, южная ложбина которого распространится до Прикурильского района; в ЮОКР порывы ветра усилятся до 10-12 м/с.



Прогностические карты приземного давления и поля ветра над Курильским районом на 6 и 9 ноября 2024 г.

(из программы Windy.map).

Условные обозначения: **L** – центр циклона, **H** – центр антициклона; зеленой (красной) стрелкой обозначена прогностическая траектория перемещения циклона (антициклона)

### Океанологические условия в районе к востоку от Японии и Курильских о-вов

Южнокурильский антициклонический вихрь А46 (ринг Курошио с тёплым ядром) наблюдался в координатах 41°45'с.ш., 145°30'в.д. Вихрь по прежнему малоподвижный, температура в ядре составила 17-18°С. В ближайшее время он будет также малоподвижен (рис.1). В зоне второй ветви Курошио в координатах 39°40'с.ш., 149°00'в.д. стационарировал антициклонический вихрь Ав. В зоне субарктических вод наблюдается относительная неупорядоченность поверхностных структур – рост

образования мелкомасштабных циклонических (С) и антициклонических (А) вихрей. Прослеживаются две ветви Ойясио, первая ветвь развита заметно слабее чем в предыдущие годы. Вторая ветвь прослеживается по восточной периферии вихря А46. Мощность течения Ойясио была ниже прошлых лет, основной поток течения прижат к островам. Субарктический фронт занимает северное положение, его расположение несколько южнее, чем в прошлые годы. Фронт Куроисио занимает северное положение, южнее чем в прошлом и севернее чем в позапрошлом году. Воды Соя с температурой 12-14°C занимают Южно-Курильский пролив. С охотоморской стороны интенсивность потока течения Соя и его температура постепенно уменьшаются (рис.2).

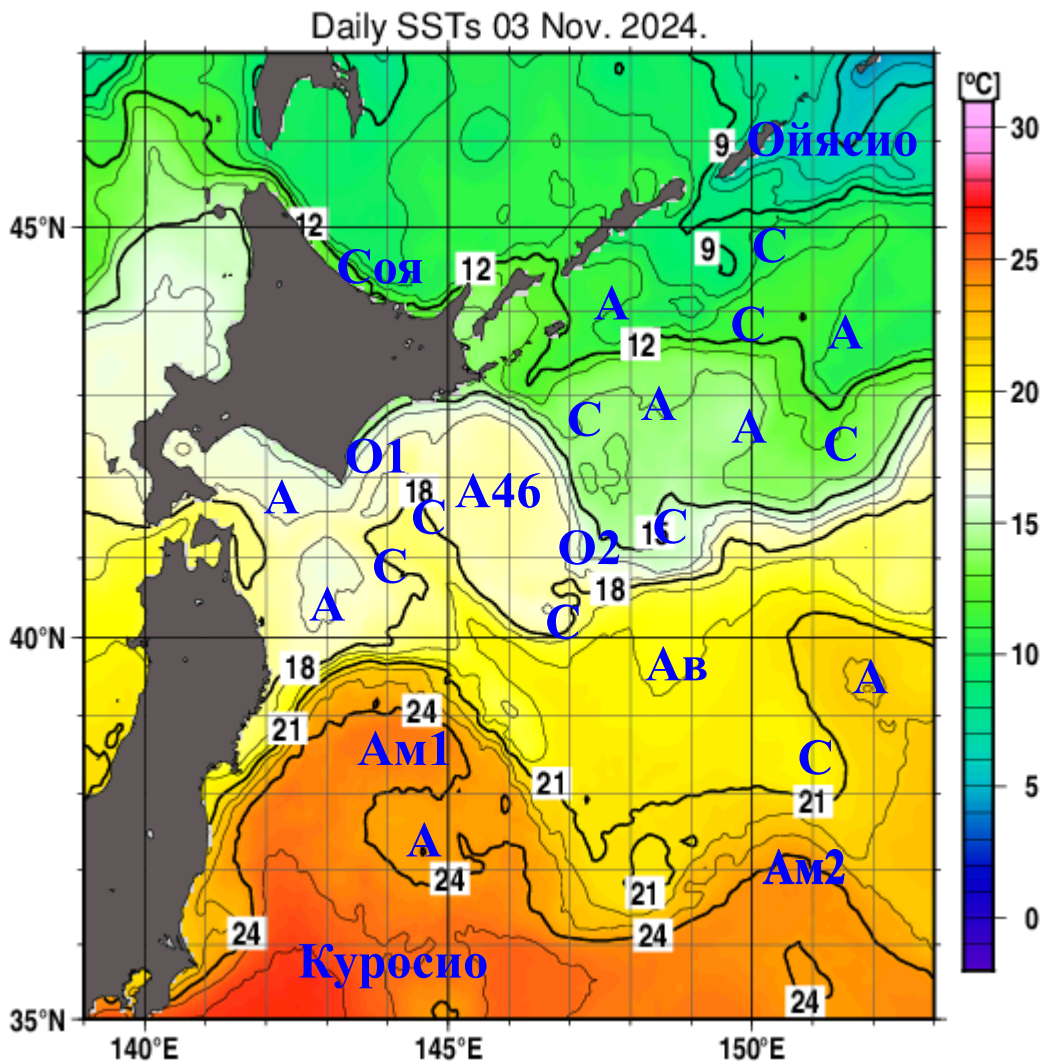


Рис. 1. Температура поверхности океана и фронтальные зоны в СЗТО по судовым и спутниковым данным за 03 ноября 2024 г. (JMA)

Условные обозначения:

А46, Ав, А – антициклонические вихри; Ам1, Ам2 – меандры Куроисио; С – циклонические вихри; О1, О2 – ветви Ойясио.

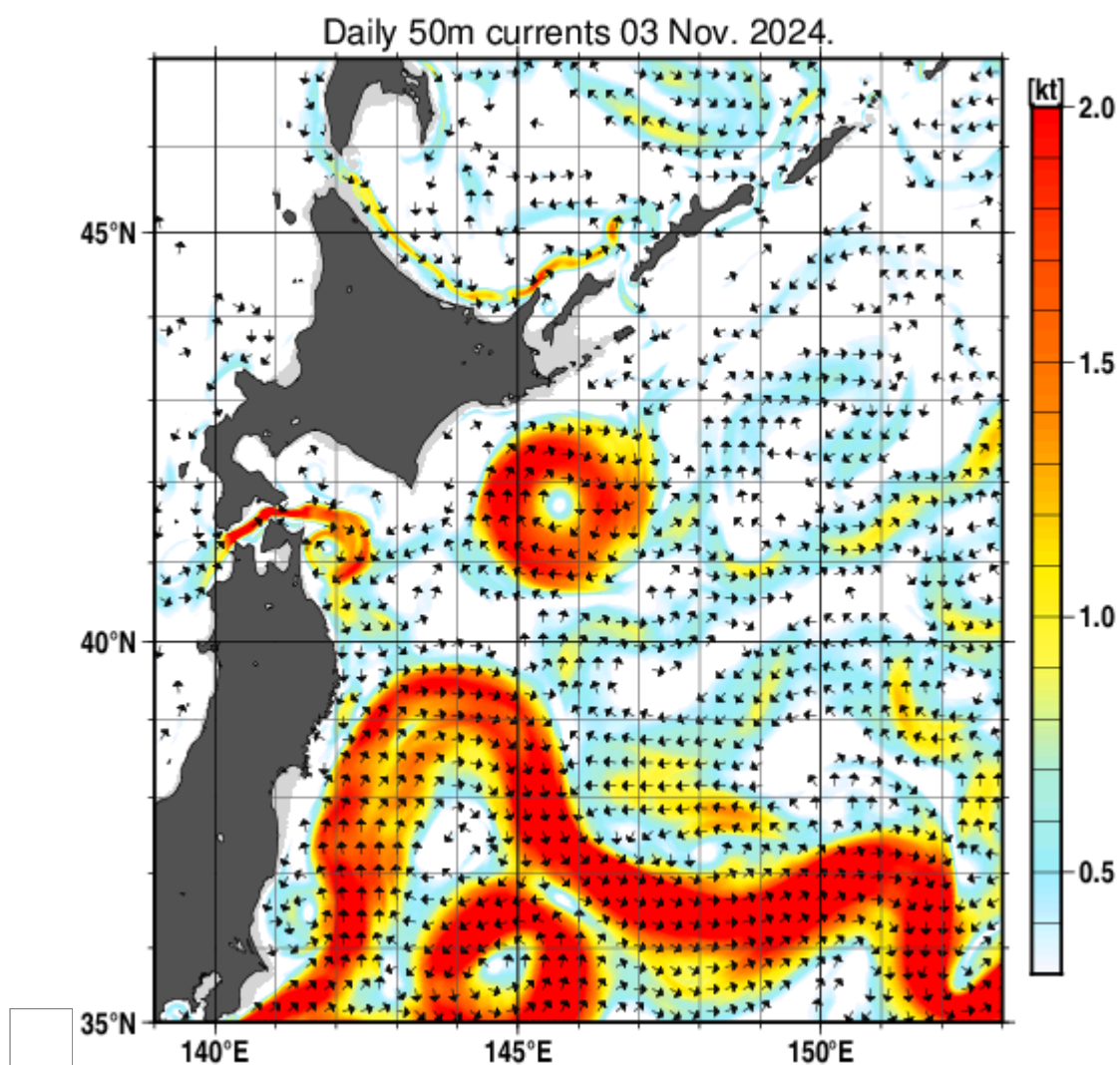


Рис. 2. Скорость и направление течений на горизонте 50 м в СЗТО за 03 ноября 2024 г. (JMA)

#### Условия, перспективные для формирования промысловых скоплений

Как и в предыдущие годы, площадь вод с температурой менее  $9^{\circ}\text{C}$  продолжает увеличиваться в ИЭЗ РФ (рис.3). Продолжается сезонное выхолаживание ТПО, начавшееся во второй декаде сентября. Темпы понижения ТПО на большей части района в прошедшую неделю были ниже прошлогодних. В первой и второй ветвях Куроисио ТПО была на уровне прошлогодней и выше, а в зоне Ойясио ниже на  $0-2^{\circ}\text{C}$ . Однако на всей рассматриваемой акватории ТПО была выше среднемноголетней на  $0-6^{\circ}\text{C}$ , максимальные положительные аномалии ТПО  $3-6^{\circ}\text{C}$  наблюдались в зоне первой ветви Куроисио. В ближайшую неделю темпы выхолаживания ТПО будут ниже или на уровне прошлогодних. Интенсивность ветвей Ойясио будет постепенно увеличиваться, а первой и второй ветвей Куроисио – незначительно уменьшится.

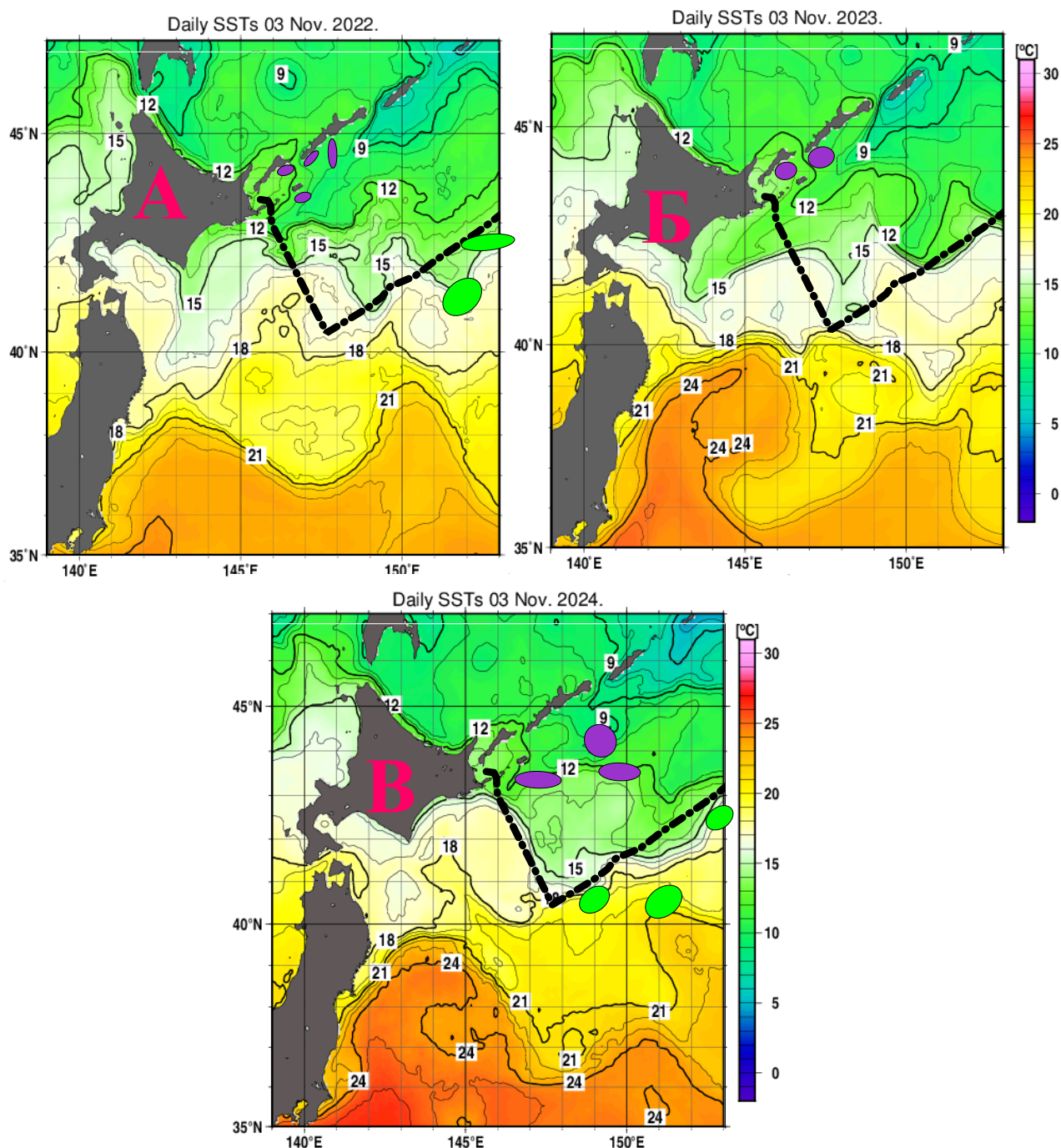


Рис. 3. Температура на поверхности океана в зоне Субарктического фронта по спутниковым данным за 03 ноября 2022 (А), 2023 (Б) и 2024 (В) гг. (JMA). Показано положение изотермы 9°. Зеленым указаны районы работы иностранного флота на промысле сардины и скумбрии (в открытых водах), фиолетовым – российских судов.

На рисунке 4 показано прогностическое положение девятиградусной изотермы, фронтальных зон с градиентом более 0.05°C/миля и районов, благоприятных для формирования промысловых скоплений сардины и скумбрии в открытых водах и в ИЭЗ РФ.

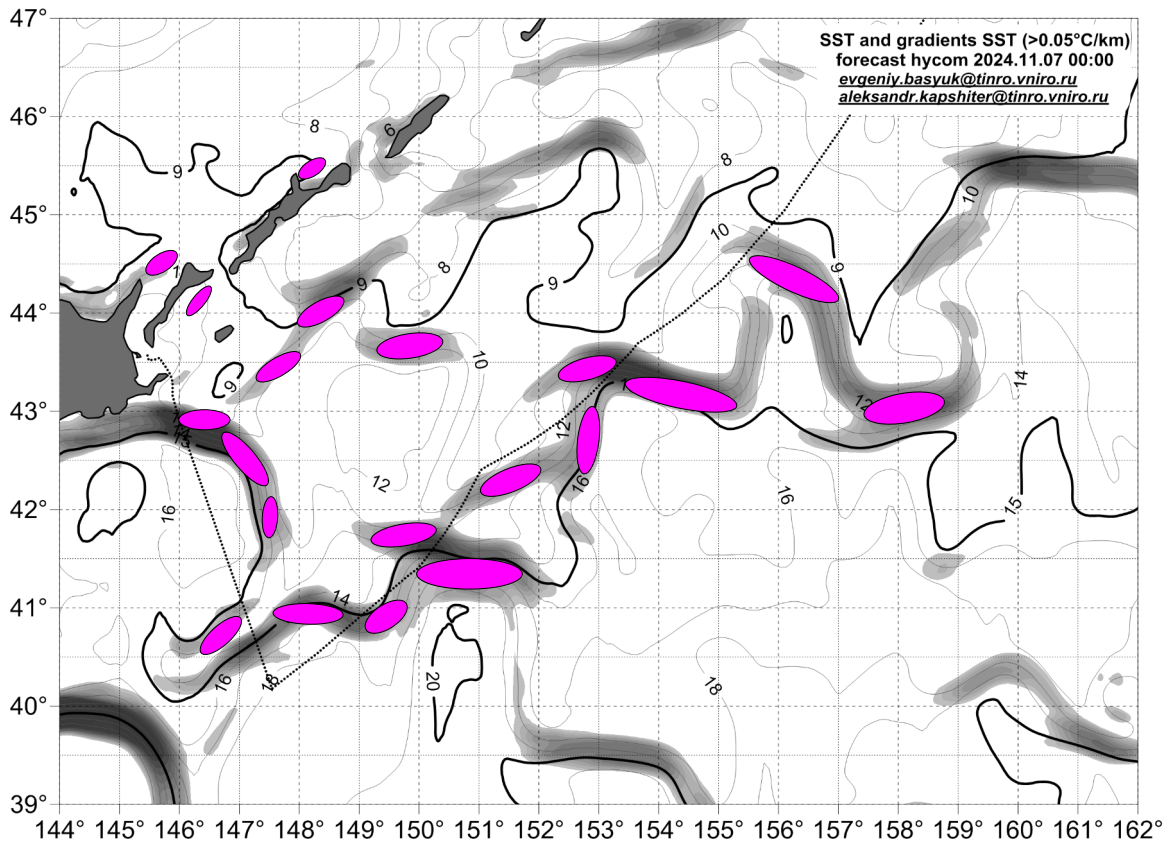


Рис.4 Прогноз ТПО (выделена изотерма 9°C) и фронтальных зон в СЗТО на 07 ноября 2024 г. (Hycom). Указаны районы ИЭЗ и открытых вод, перспективные для формирования промысловых скоплений скумбрии и сардины (розовые овалы).

### Промысловая обстановка

В настоящее время в промысле сардины и скумбрии участвует 29 добывающих судов. В прошедшую неделю работало 25 добывающих судов, из них ежедневно ловило от 12 до 16 средне- и крупнотоннажных судна под российским флагом, в среднем, ежедневно лов вели 14 судов. Три судна оснащены кошельковыми неводом, остальные – пелагическими тралами. Количество судосуток (СС) лова за 8 суток (28.10-04.11) составило 116. Промысел велся на акватории Южно-Курильской зоны юго-восточнее островов Итуруп и Шикотан на фронте Ойясио перепада температур 10-14°C (рис. 5). Эффективность промысла сардины была на уровне показателей прошедших недель, максимальный суточный вылов у отдельных судов доходил до 780 т, средний вылов на СС составил 302 т, вылов за неделю — 35 035 т.

Вылов скумбрии за неделю 241 т.

Нарастающий вылов сардины на 04 ноября составил 464,6 тыс. т (120% от вылова прошлого года на этот период: 388.0 тыс. т), скумбрии – 3.1 тыс. т (31% от вылова прошлого года: 9.9 тыс. т).

По имеющейся информации, вылов сайры на 24 октября всеми добывающими судами составил 138.8 тыс. т. (в прошлом году — 90.7 тыс. т.). Это 102.8% от рекомендованного вылова для открытых вод (135 тыс. т). Суда КНР, Тайваня, Вануату и Республики Корея свою квоту на лов сайры в открытых водах выбрали и должны остановить промысел. Суда Японии и России продолжают лов.

На промысле сайры работают 2 российских добывающих судна. Нарастающий вылов – 800 т.

На промысле сардины, скумбрии и других пелагических объектов в открытых водах работают иностранные суда общим количеством около 100 единиц, преимущественно под флагом КНР в районе с центральными координатами 43°15'с.ш., 153°55'в.д.

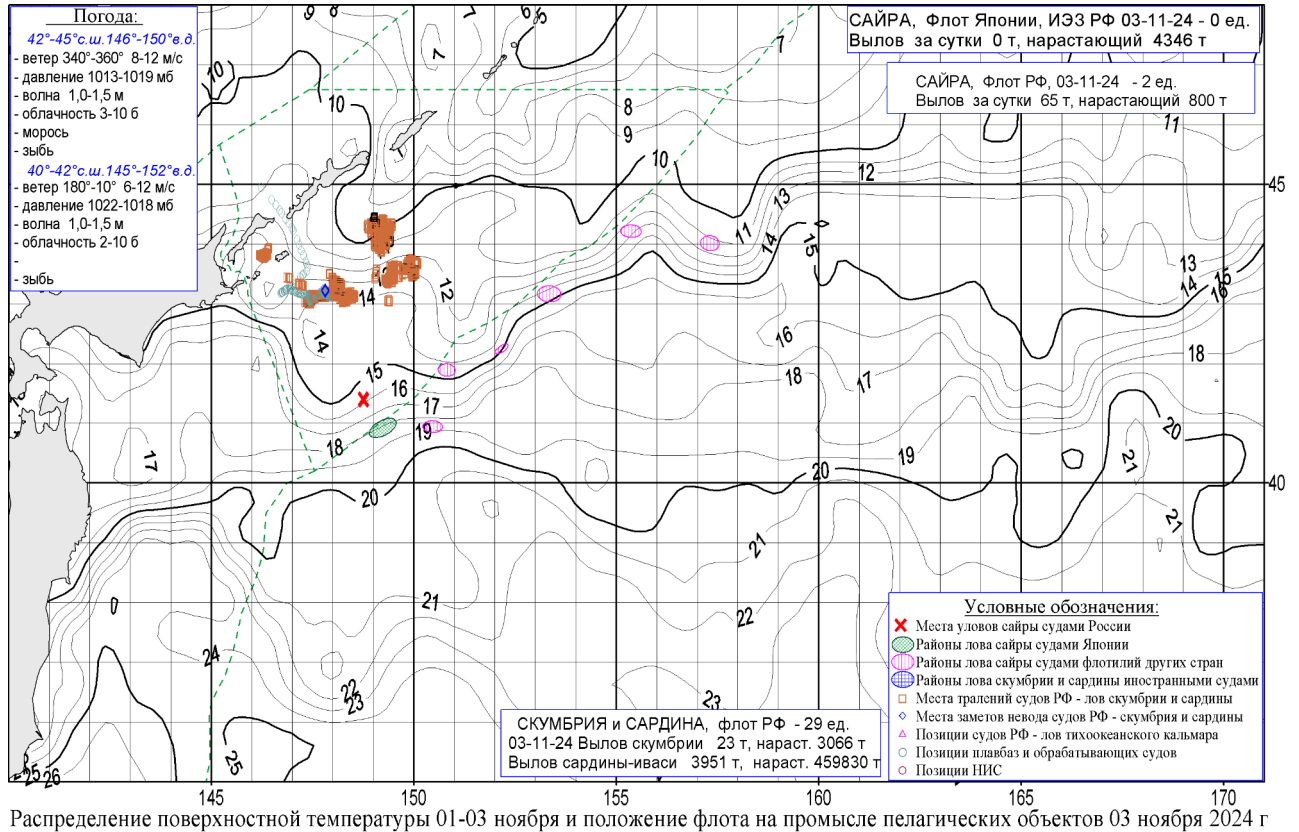


Рис. 5.

Обзор подготовили сотрудники лаб. промысловой океанографии ТИПРО:  
 Антоненко Д.В., Новиков Ю.В., Глебова С.Ю., Филатов В.Н., Капштер А.В., Басюк Е.О.