

11 ноября 2024 г.
Обзор промысла трески
4 – 10 ноября 2024 г.
и прогноз на следующую неделю
вед.н.с., к.б.н. Савин А.Б.
(лаб. Биологических ресурсов
Арктических и ДВ морей)

Треска (Западно-Беринговоморская зона)

Согласно располагаемым нами материалам с 4 по 10 ноября треску в своих уловах ежедневно отмечали до 6-и траулеров и до 18-и ярусоловов. Снюрреводоловы промысел завершили ещё в середине октября.

Лов трески производился на изобатах от 20 до 400 м при средневзвешенной относительно величин уловов глубине, равной 78,8 м.

Траулеры прилавливали треску на всём протяжении олюторско-наваринского шельфа (рис. 1). Всего добыто 196 т трески в прилове за 36 судосутки, что составило 5,45 т/судосутки. Треска прилавливалась в объёме 8,6 % от общего вылова всех видов. В прошлом году (2023 г.) средний её улов в аналогичную семидневку был заметно меньше – 1,65 т/судосутки (рис. 2). Меньше был и среднемноголетний (1998–2023 гг.) показатель — 2,87 т/судосутки.

Ярусоловы промыслили треску главным образом в юго-западной части олюторско-наваринского шельфа от м. Олюторский до 175°04,0'Е. Небольшое количество ярусопостановок выполнено к западу и юго-западу от м. Наварин. Всего добыто 674 т трески за 108 судосутки что составило всего 6,24 т/судосутки. Треска являлась целевым объектом промысла и занимала 96,8 % вылова. В прошлом году – в рассматриваемую семидневку, средний улов был меньше – 4,08 т/судосутки, а среднемноголетний показатель – немного больше – 7,16 т/судосутки.

Нарастающий вылов трески на конец рассматриваемой недели, по уточнённым данным достиг 31499 т (рис. 3). В прошлом (2023 г.) и позапрошлом (2022 г.) годах соответствующие показатели на конец рассматриваемой семидневки были заметно больше: соответственно 35916 и 52212 т, а среднемноголетний (1998–2023 гг.) – несколько меньше нынешнего, составляя 29525 т.

Белокорый палтус на промысле трески в прошедшую неделю прилавливался только тралами. Его вылов составил 0,874 т. Накопленный с начала года его прилов на промысле трески достиг 482,743 т.

На следующей неделе основные скопления трески будут предположительно локализованы по центральным глубинам 70–90 м в районах, располагающимся у м. Олюторский, на олюторско-наваринском шельфе, у м. Наварин, а также у разделительной линии Россия/США.

Среднесуточный прилов трески траулерами предположительно составит не более 3–5 т/судосутки, а уловы ярусоловов – около 4–7 т/судосутки.

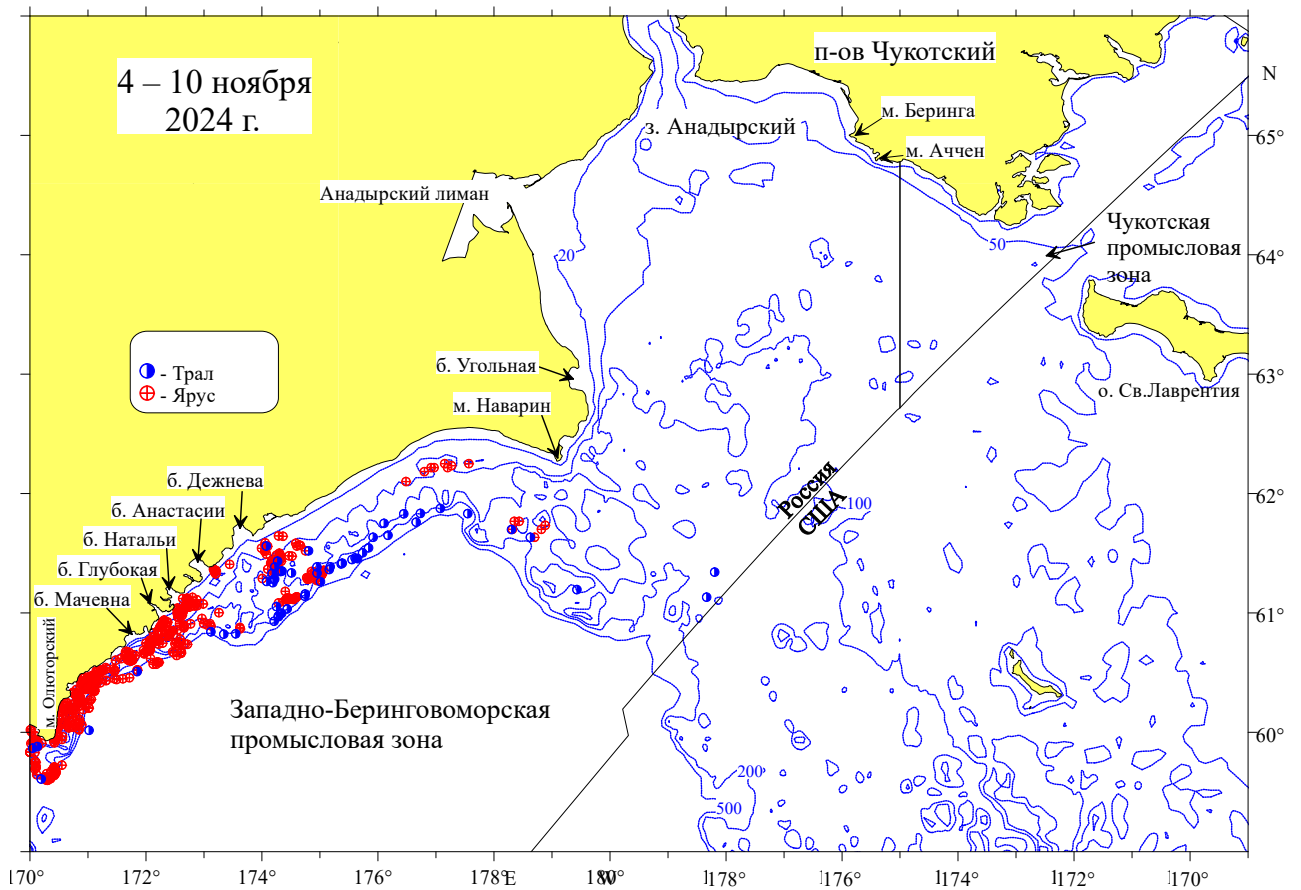


Рисунок 1 – Распределение промысла трески в северо-западной части Берингова моря (Западно-Берингоморская зона) за период 04 – 11.2024 г.: точками отмечены места ловов

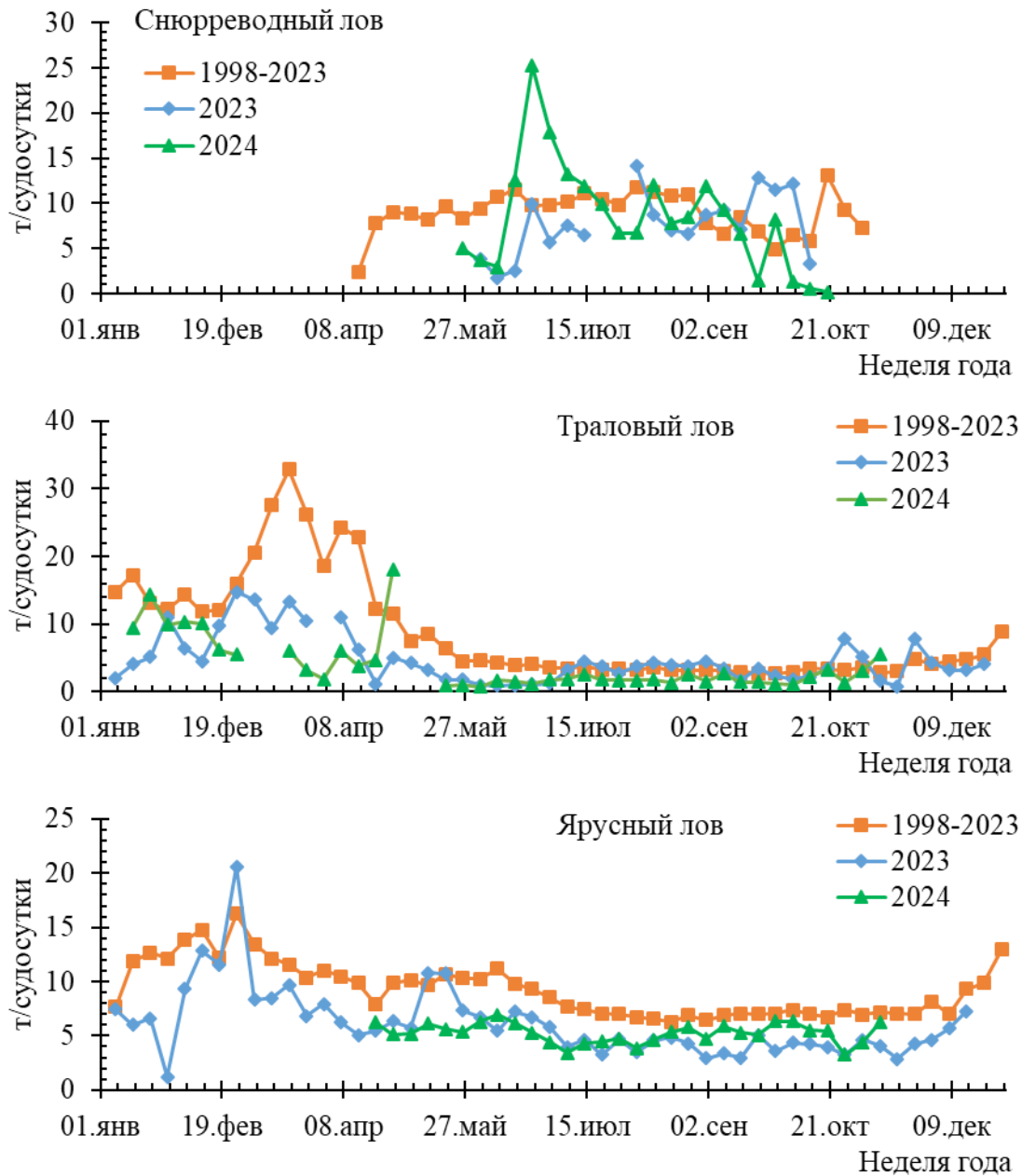


Рисунок 2 – Сравнение средненедельных показателей уловов трески на судосутки для различных промысловых орудий в Западно-Беринговоморской зоне текущего года (2024 г.) со среднемноголетними (1998–2023 гг.) и прошлогодними (2023 г.) показателями

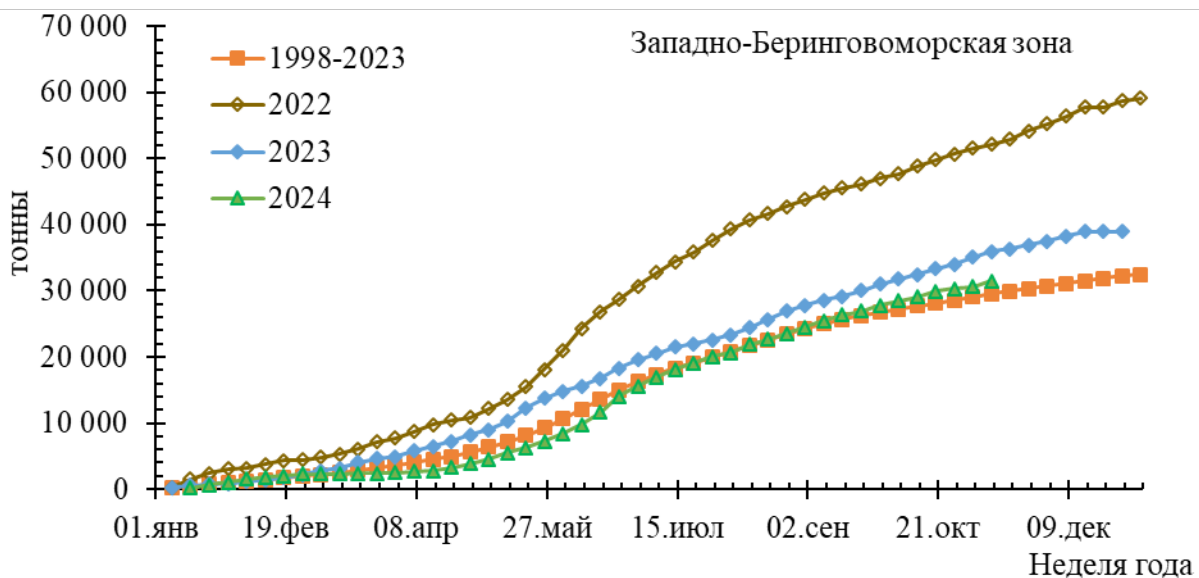


Рисунок 3 – Динамики текущего года (2023 г.), среднемноголетних (1998–2023 гг.), прошлогодних (2022 г.) и позапрошлогодних (2021 г.) нарастающих выловов трески в Западно-Беринговоморской промысловой зоне