

25 ноября 2024 г.
Обзор промысла трески
18 – 24 ноября 2024 г.
и прогноз на следующую неделю
вед.н.с., к.б.н. Савин А.Б.
(лаб. Биологических ресурсов
Арктических и ДВ морей)

Треска (Западно-Беринговоморская зона)

Согласно располагаемым нами материалам с 18 по 24 ноября треску в своих уловах ежедневно отмечали до 5-и траулеров и до 17-и ярусоловов. Снюрреводный промысел был завершён ещё в середине октября.

Лов трески производился на изобатах от 26 до 340 м при средневзвешенной относительно величин уловов глубине, равной 134,3 м.

Траулеры прилавливали треску на олюторско-наваринском шельфе у б. Мачевна, к востоку б. Дежнева, в центральной части зал. Анадырский, а также у разделительной линии (рис. 1). Всего добыто 24 т трески в прилове за 19 судосутки, что составило 1,24 т/судосутки. Треска прилавливалась в объёме 2,8 % от общего вылова всех видов. В прошлом году (2023 г.) средний её улов в аналогичную семидневку был заметно больше – 7,78 т/судосутки (рис. 2). Больше был и среднемноголетний (1998–2023 гг.) показатель – 4,85 т/судосутки.

Ярусоловы промышляли треску на олюторско-наваринском шельфе от м. Олюторский на северо-восток до 175°08,4'Е. Также работы велись южнее и юго-западнее м. Наварин в квадрате между 61°21,1' – 62°11,6'N и 176°55,1'Е – 179°18,3'Е. Всего добыто 407 т трески за 83 судосутки что составило всего 4,91 т/судосутки. Треска являлась целевым объектом промысла и занимала 87,3 % вылова. В прошлом году – в рассматриваемую семидневку, средний улов был немногим меньше – 4,26 т/судосутки, а среднемноголетний показатель – заметно больше – 7,01 т/судосутки.

Нарастающий вылов трески на конец рассматриваемой недели, по уточнённым данным достиг 32739 т (рис. 3). В прошлом (2023 г.) и позапрошлом (2022 г.) годах соответствующие показатели на конец рассматриваемой семидневки были заметно больше: соответственно 36951 и 54210 т, а среднемноголетний (1998–2023 гг.) – заметно меньше нынешнего, составив 30380 т.

Белокорый палтус на промысле трески в прошедшую неделю прилавливался как тралами, так и ярусами. Его вылов этими орудиями лова соответственно составил 0,218 и 0,701 при суммарном вылове 0,919 т. Накопленный с начала года его прилов на промысле трески достиг 485,401 т.

На следующей неделе основные скопления трески будут предположительно локализованы по центральным глубинам 100–135 м в районах, располагающимся у м. Олюторский, на олюторско-наваринском шельфе, у м. Наварин, а также у разделительной линии Россия/США.

Среднесуточный прилов трески траулерами предположительно составит не более 3–5 т/судосутки, а уловы ярусоловов – около 4–7 т/судосутки.



Рисунок 1 – Распределение промысла трески в северо-западной части Берингова моря (Западно-Берингоморская зона) за период 18 – 25.11.2024 г.: точками отмечены места ловов

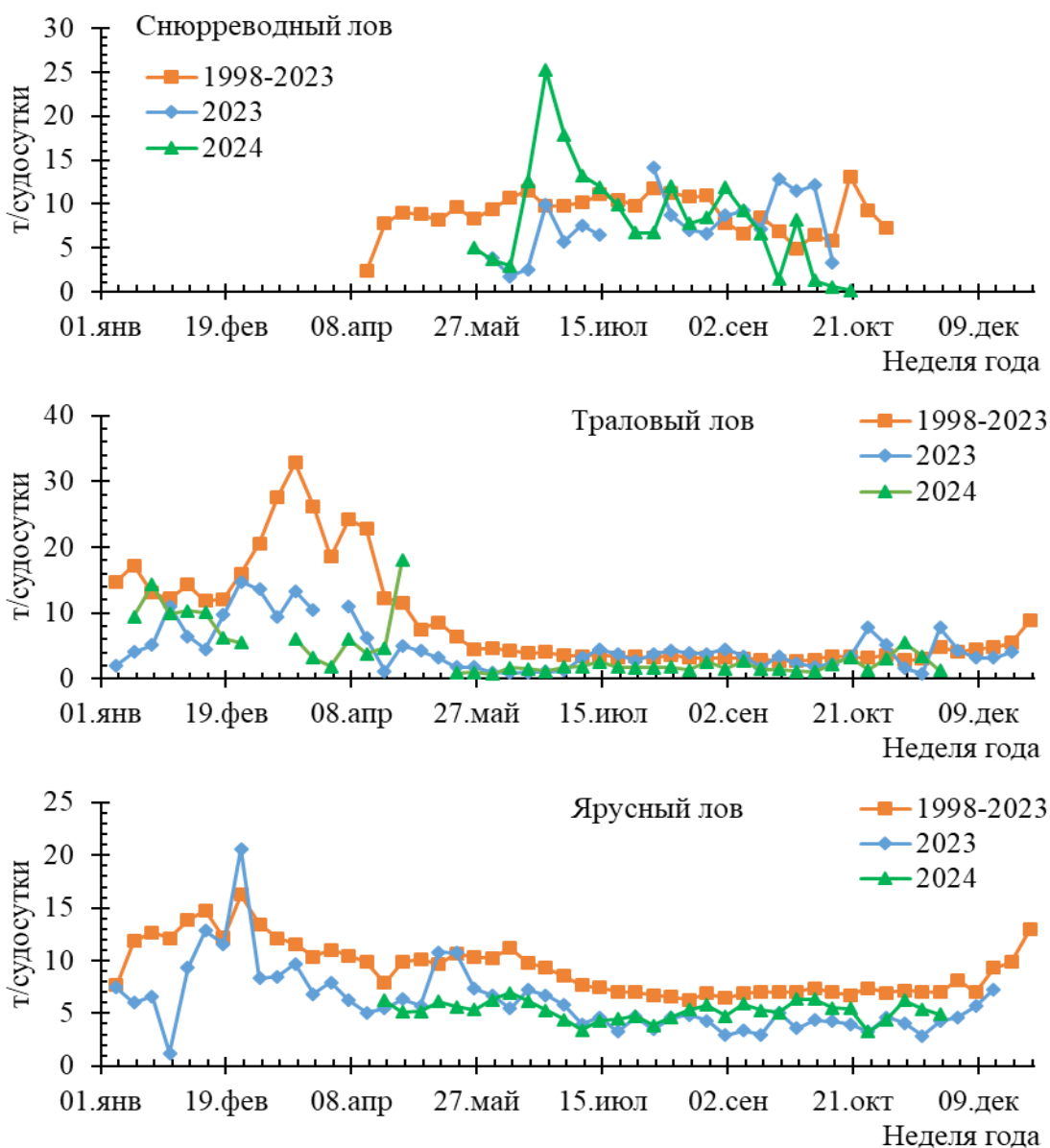


Рисунок 2 – Сравнение средненедельных показателей уловов трески на судосутки для различных промысловых орудий в Западно-Беринговоморской зоне текущего года (2024 г.) со среднеголетними (1998–2023 гг.) и прошлогодними (2023 г.) показателями

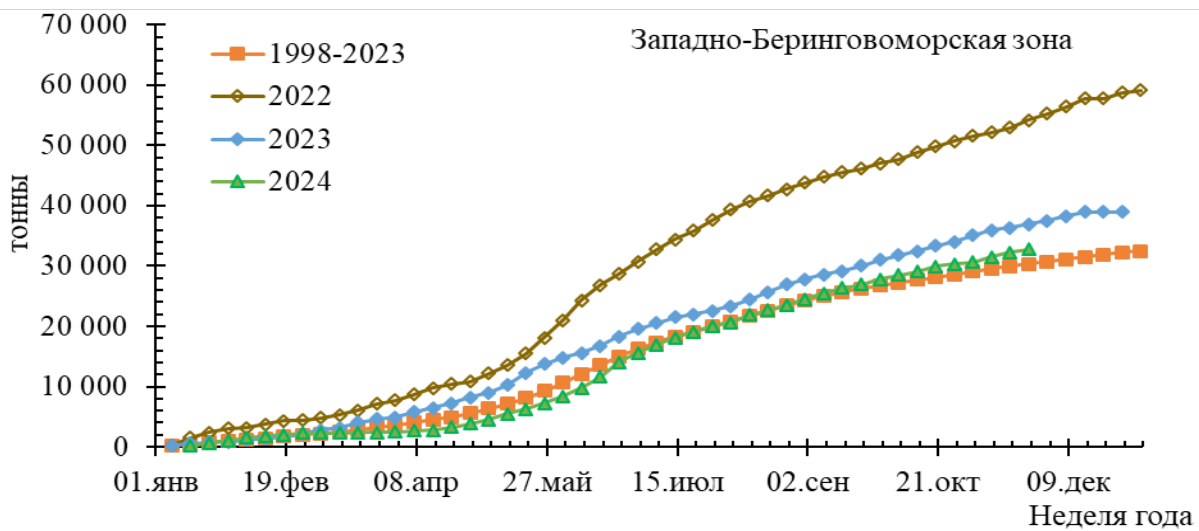


Рисунок 3 – Динамики текущего года (2023 г.), среднееголетних (1998–2023 гг.), прошлогодних (2022 г.) и позапрошлогодних (2021 г.) нарастающих выловов трески в Западно-Беринговоморской промысловой зоне