

9 декабря 2024 г.
Обзор промысла трески
2–8 декабря 2024 г.
и прогноз на следующую неделю
вед.н.с., к.б.н. Савин А.Б.
(лаб. Биологических ресурсов
Арктических и ДВ морей)

Треска (Западно-Беринговоморская зона)

Согласно располагаемым нами материалам, со 2 по 8 декабря текущего года треску в своих уловах ежедневно отмечали до 7-и траулеров и до 17-и ярусоловов.

Лов трески производился на изобатах от 32 до 533 м при средневзвешенной относительно величин уловов глубине, равной 146,7 м.

Траулеры прилавливали треску главным образом у м. Олюторский, в центральной части олюторско-наваринского шельфа в районе от б. Мачевна до б. Дежнева, а также в центральной части устья з. Анадырский (рис. 1). Всего добыто 199 т трески в прилове за 37 судосутки, что составило 5,37 т/судосутки. Треска прилавливалась в объёме 7,7 % от общего вылова всех видов. В прошлом году (2023 г.) её средний улов в аналогичную семидневку был заметно меньше – 3,23 т/судосутки (рис. 2). Меньше был и среднемноголетний (1998–2023 гг.) показатель – 4,51 т/судосутки.

Ярусоловы промышляли треску почти по всему олюторско-наваринскому шельфу от м. Олюторский до м. Наварин. Всего добыто 527 т трески за 105 судосутки что составило всего 5,02 т/судосутки. Треска являлась целевым объектом промысла и занимала 88,7 % вылова. В прошлом году – в рассматриваемую семидневку, средний улов был немногим больше – 5,69 т/судосутки. Больше был и среднемноголетний показатель – 6,99 т/судосутки.

Нарастающий вылов трески на конец рассматриваемой недели, по уточнённым данным достиг 34107 т (рис. 3). В прошлом (2023 г.) и позапрошлом (2022 г.) годах соответствующие показатели на конец рассматриваемой семидневки были заметно больше: соответственно 38268 и 56430 т, а среднемноголетний (1998–2023 гг.) – заметно меньше нынешнего, составив 31109 т.

Белокорый палтус на промысле трески в прошедшую неделю прилавливался как тралами, так и к ярусами. Его прилов к треске этими орудиями лова соответственно составил 1,574 и 0,211 т или в сумме 1,785 т для обоих орудий лова. Накопленный с начала года его прилов на промысле трески достиг 488,572 т.

На следующей неделе основные скопления трески будут предположительно локализованы по центральным глубинам 120–160 м в районах, располагающимся у м. Олюторский, на олюторско-наваринском шельфе, у м. Наварин, а также у разделительной линии Россия/США.

Среднесуточный прилов трески траулерами предположительно составит не более 4–6 т/судосутки, а уловы ярусоловов – около 4–7 т/судосутки.

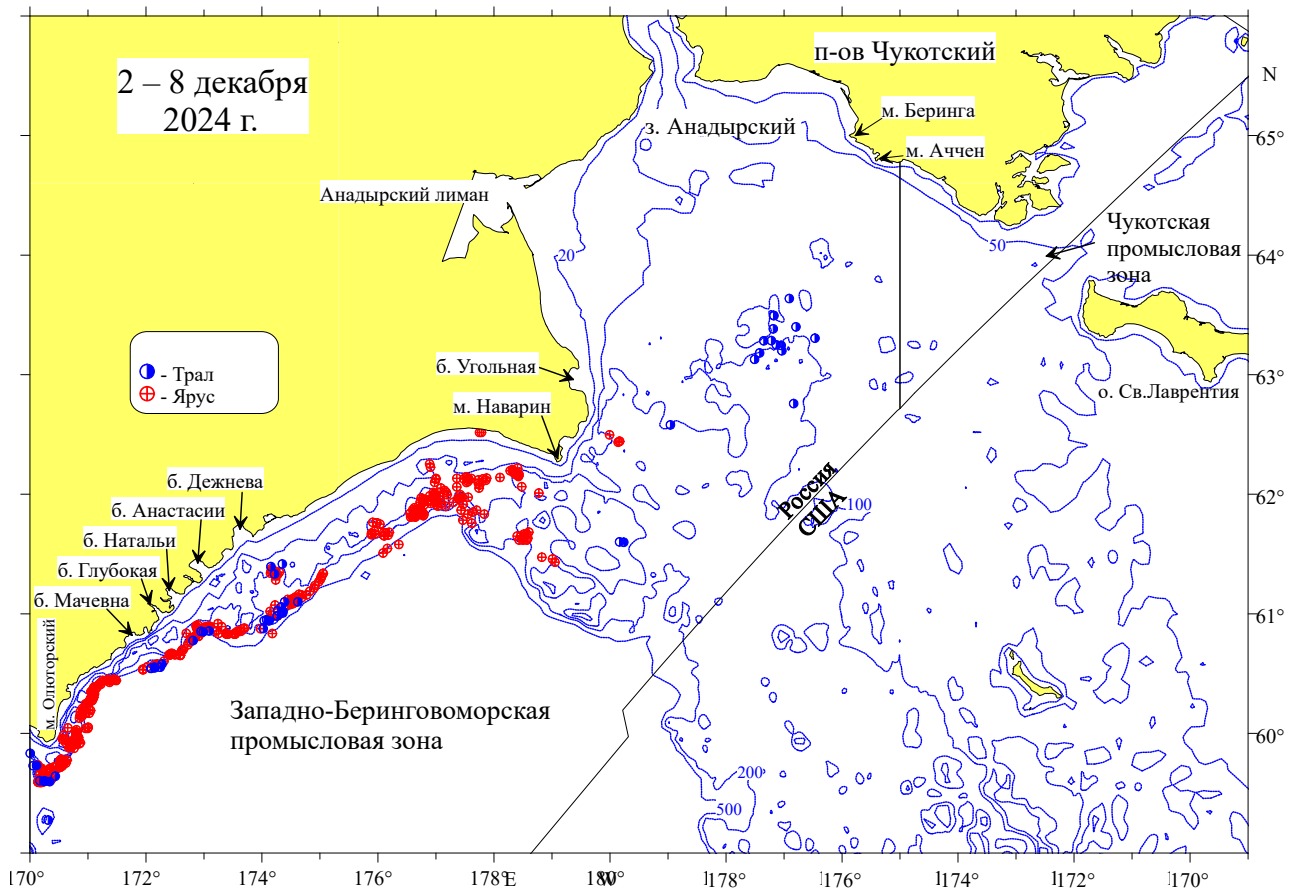


Рисунок 1 – Распределение промысла трески в северо-западной части Берингова моря (Западно-Берингоморская зона) за период 02–08.12.2024 г.: точками отмечены места ловов

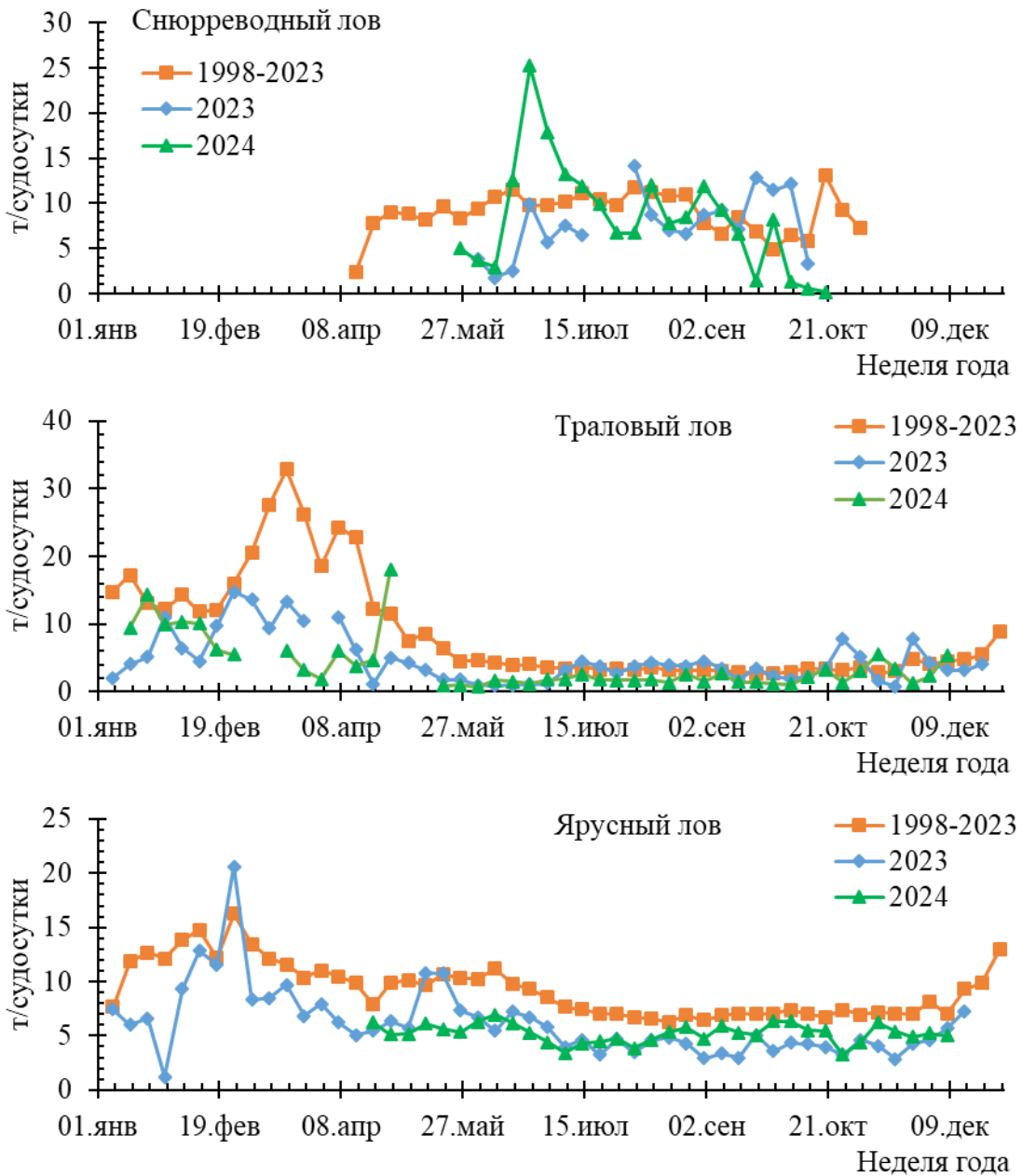


Рисунок 2 – Сравнение средненедельных показателей уловов трески на судосутки для различных промысловых орудий в Западно-Беринговоморской зоне текущего года (2024 г.) со среднелетними (1998–2023 гг.) и прошлогодними (2023 г.) показателями

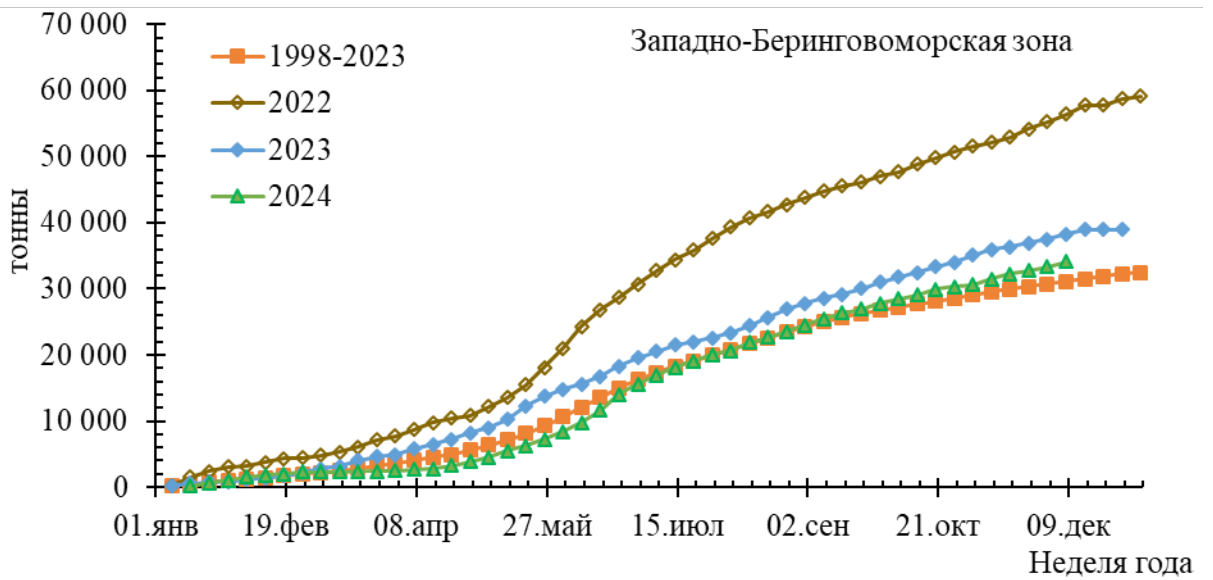


Рисунок 3 – Динамики текущего года (2024 г.), среднемноголетних (1998–2023 гг.), прошлогодних (2023 г.) и позапрошлогодних (2022 г.) нарастающих выловов трески в Западно-Беринговоморской промысловой зоне