

16 декабря 2024 г.
Обзор промысла трески
9–15 декабря 2024 г.
и прогноз на следующую неделю
вед.н.с., к.б.н. Савин А.Б.
(лаб. Биологических ресурсов
Арктических и ДВ морей)

Треска (Западно-Беринговоморская зона)

Согласно располагаемым нами материалам с 9 по 15 декабря текущего года треску в своих уловах ежедневно отмечали до 7-и траулеров и до 20-и ярусоловов.

Лов трески производился на изобатах от 39 до 470 м при средневзвешенной относительно величин уловов глубине, равной 155,7 м.

Траулеры прилавливали треску у м. Олюторский, в центральной части олюторско-наваринского шельфа в районе от б. Анастасии до б. Дежнева, а также в центральной части устья з. Анадырский в квадрате между $63^{\circ}10,5'$ – $64^{\circ}17,7'N$ и $177^{\circ}23,7'W$ – $176^{\circ}11,7'W$ (рис. 1). Всего добыто 89 т трески в прилове за 31 судосутки, что составило 2,89 т/судосутки. Треска прилавливалась в объёме 5,1 % от общего вылова всех видов. В прошлом году (2023 г.) её средний улов в аналогичную семидневку был немногим больше – 3,36 т/судосутки (рис. 2). Немногим больше был и среднемноголетний (1998–2023 гг.) показатель – 4,82 т/судосутки.

Ярусоловы промышляли треску почти по всему олюторско-наваринскому шельфу от м. Олюторский до $177^{\circ}23'E$. Всего добыто 751 т трески за 99 судосутки что составило всего 7,51 т/судосутки. Треска являлась целевым объектом промысла и занимала 90,7 % вылова. В прошлом году – в рассматриваемую семидневку, средний улов был немногим меньше – 7,28 т/судосутки, а среднемноголетний показатель был заметно больше – 9,34 т/судосутки.

Нарастающий вылов трески на конец рассматриваемой недели, по уточнённым данным достиг 34948 т (рис. 3). В прошлом (2023 г.) и позапрошлом (2022 г.) годах соответствующие показатели на конец рассматриваемой семидневки были заметно больше: соответственно 38926 и 57760 т, а среднемноголетний (1998–2023 гг.) – заметно меньше нынешнего, составив 31520 т.

Белокорый палтус на промысле трески в прошедшую неделю прилавливался только ярусами. Его прилов к треске составил всего 0,014 т. Накопленный с начала года его прилов на промысле трески достиг 488,586 т.

На следующей неделе основные скопления трески будут предположительно локализованы по центральным глубинам 135–175 м в районах, располагающимся у м. Олюторский, на олюторско-наваринском шельфе, у м. Наварин, а также у разделительной линии Россия/США.

Среднесуточный прилов трески траулерами предположительно составит не более 3–5 т/судосутки, а уловы ярусоловов – около 6–9 т/судосутки.



Рисунок 1 – Распределение промысла трески в северо-западной части Берингова моря (Западно-Берингоморская зона) за период 09–15.12.2024 г.: точками отмечены места ловов

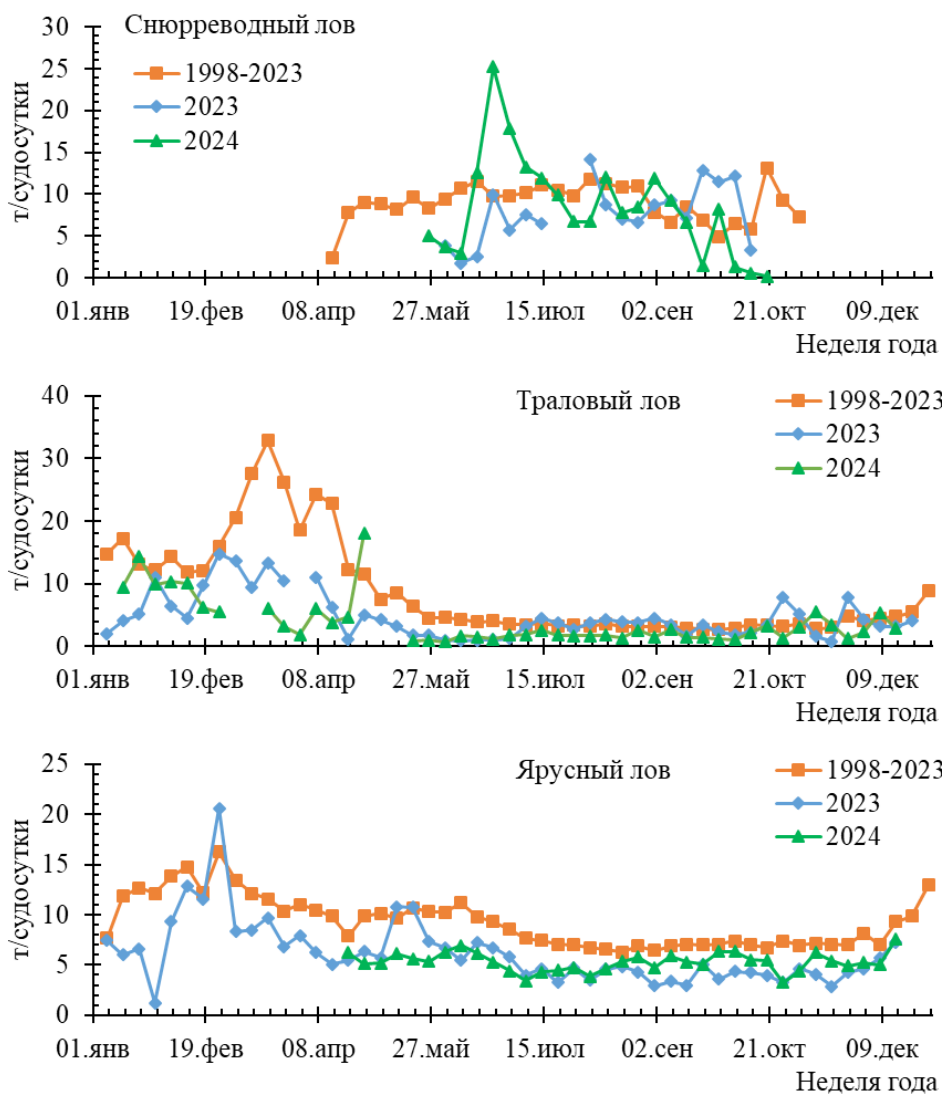


Рисунок 2 – Сравнение средненедельных показателей уловов трески на судосутки для различных промысловых орудий в Западно-Беринговоморской зоне текущего года (2024 г.) со среднемноголетними (1998–2023 гг.) и прошлогодними (2023 г.) показателями

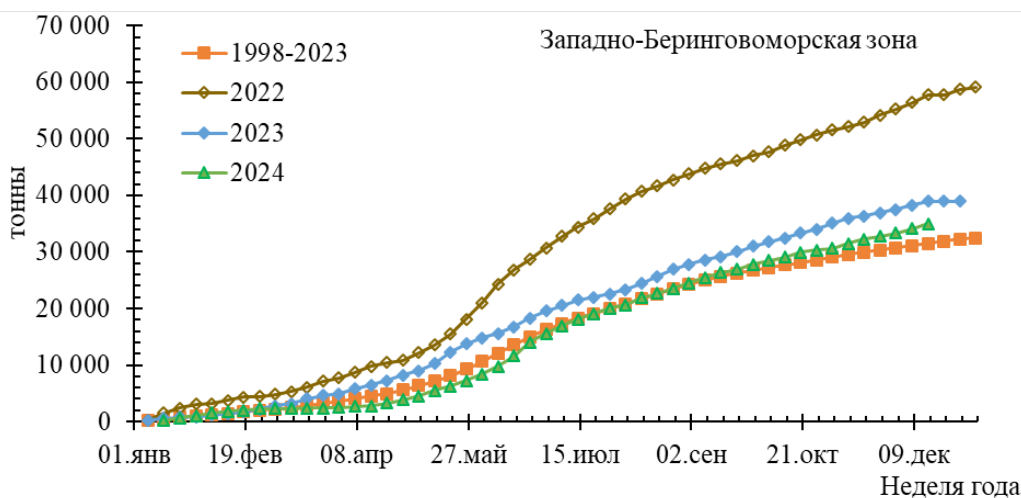


Рисунок 3 – Динамики текущего года (2024 г.), среднемноголетних (1998–2023 гг.), прошлогодних (2023 г.) и позапрошлогодних (2022 г.) нарастающих выловов трески в Западно-Беринговоморской промысловой зоне