

23 декабря 2024 г.
Обзор промысла трески
16–22 декабря 2024 г.
и прогноз на следующую неделю
вед.н.с., к.б.н. Савин А.Б.
(лаб. Биологических ресурсов
Арктических и ДВ морей)

Треска (Западно-Беринговоморская зона)

Согласно располагаемым нами материалам с 16 по 22 декабря текущего года, треску в своих уловах ежедневно отмечали до 4-х траулеров и до 9-и ярусоловов.

Лов трески производился на изобатах от 25 до 240 м при средневзвешенной относительно величин уловов глубине, равной 78,7 м. Значительное уменьшение глубин лова связано с возвращением сравнительно большого количества траулеров и ярусоловов на мелководья з. Анадырский.

Траулеры прилавливали треску у м. Олюторский, на участке, расположенном к юго-западу от м. Наварин, а также в центральной части з. Анадырский (рис. 1). Всего добыто 58 т трески в прилове за 13 судосутки, что составило 4,49 т/судосутки. Треска прилавливалась в объёме 22,6 % от общего вылова всех видов. В прошлом году (2023 г.) её средний улов в аналогичную семидневку был незначительно меньше – 4,10 т/судосутки (рис. 2). Немногим больше был среднемноголетний (1998–2023 гг.) показатель – 5,49 т/судосутки.

Ярусоловы промысливали треску у м. Олюторский, на олюторско-наваринском шельфе в районе б. Глубокая, на участке, расположенном юго-западнее м. Наварин, а также у восточной границы промысловой зоны. Всего добыто 139 т трески за 30 судосутки что составило всего 4,62 т/судосутки. Треска являлась целевым объектом промысла и занимала 92,2 % вылова. В прошлом году – в рассматриваемую семидневку, ярусного промысла не велось, при том, что среднемноголетний показатель составил вдвое большую величину – 9,34 т/судосутки.

Нарастающий вылов трески на конец рассматриваемой недели, по уточнённым данным достиг 35145 т (рис. 3). В прошлом (2023 г.) и позапрошлом (2022 г.) годах соответствующие показатели на конец рассматриваемой семидневки были заметно больше: соответственно 38971 и 57801 т, а среднемноголетний (1998–2023 гг.) – заметно меньше нынешнего – 31912 т.

Белокорый палтус на промысле трески в прошедшую неделю не прилавливался. Накопленный с начала года его прилов на промысле трески остался прежним – 488,586 т.

На следующей неделе основные скопления трески будут предположительно локализованы по центральным глубинам 135–175 м в районах, располагающимся у м. Олюторский, на олюторско-наваринском шельфе, у м. Наварин, а также у разделительной линии Россия/США.

Среднесуточный прилов трески траулерами предположительно составит не более 3–5 т/судосутки, а уловы ярусоловов – около 5–8 т/судосутки.

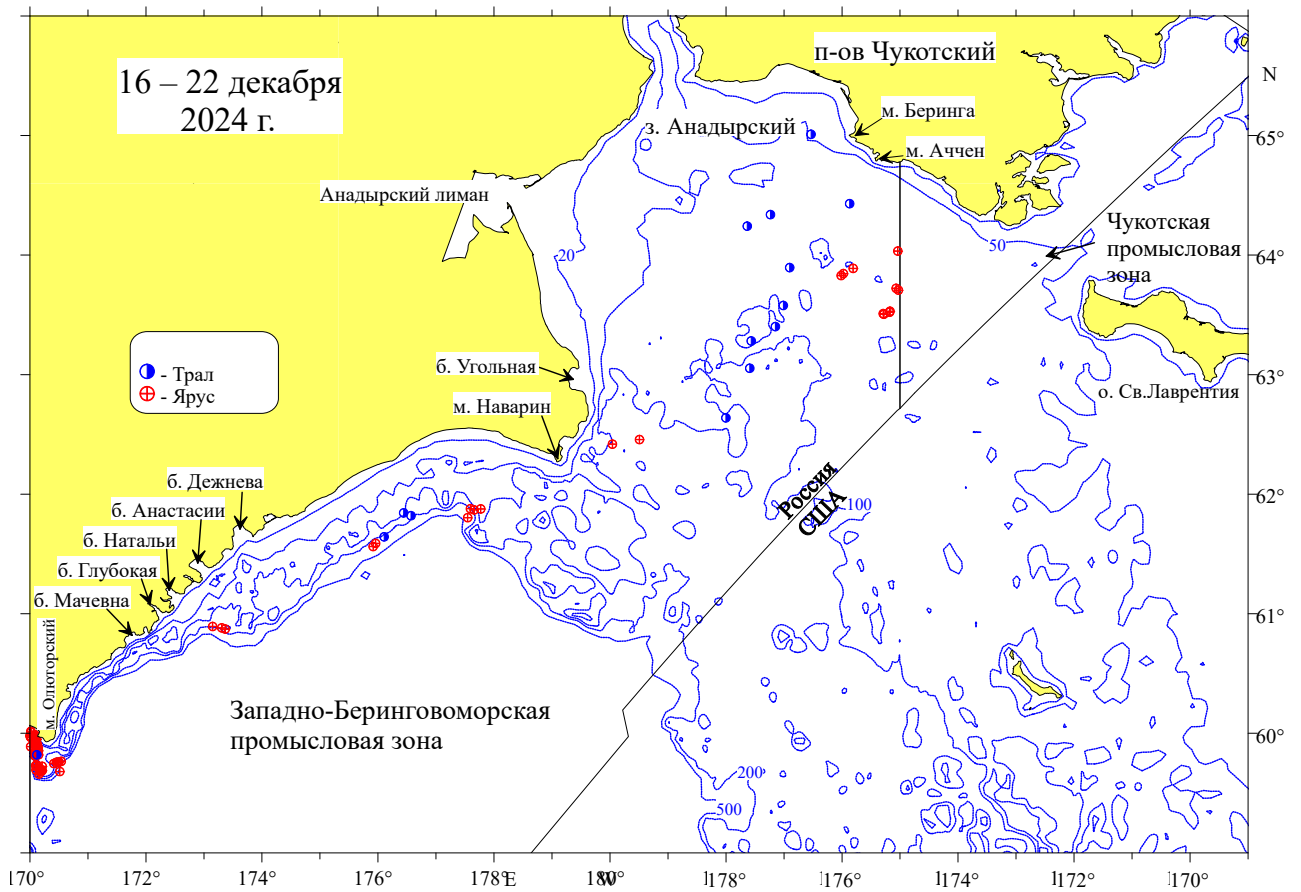


Рисунок 1 – Распределение промысла трески в северо-западной части Берингова моря (Западно-Берингоморская зона) за период 16–22.12.2024 г.: точками отмечены места ловов

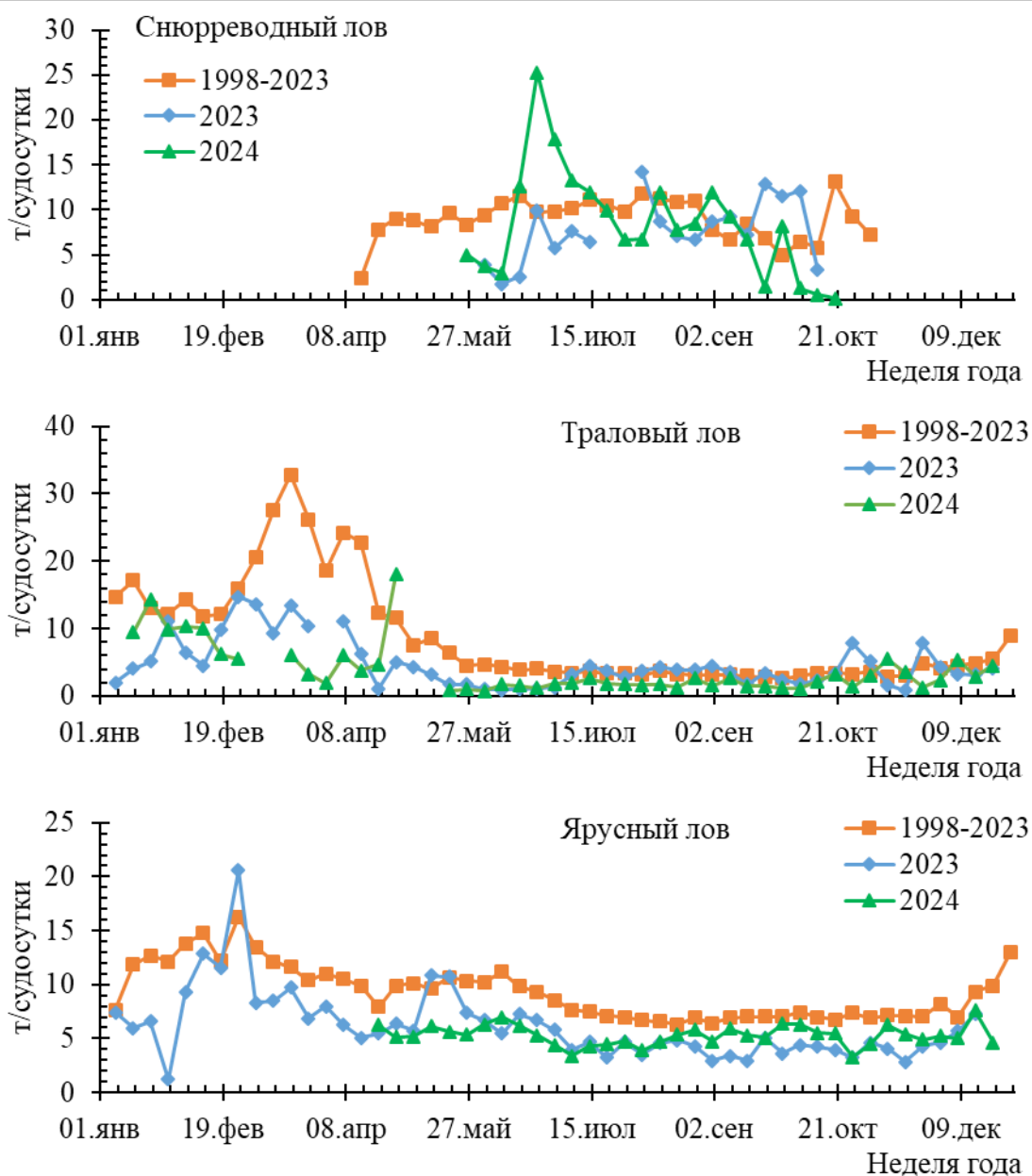


Рисунок 2 – Сравнение средненедельных показателей уловов трески на судосутки для различных промысловых орудий в Западно-Беринговоморской зоне текущего года (2024 г.) со среднеголетними (1998–2023 гг.) и прошлогодними (2023 г.) показателями

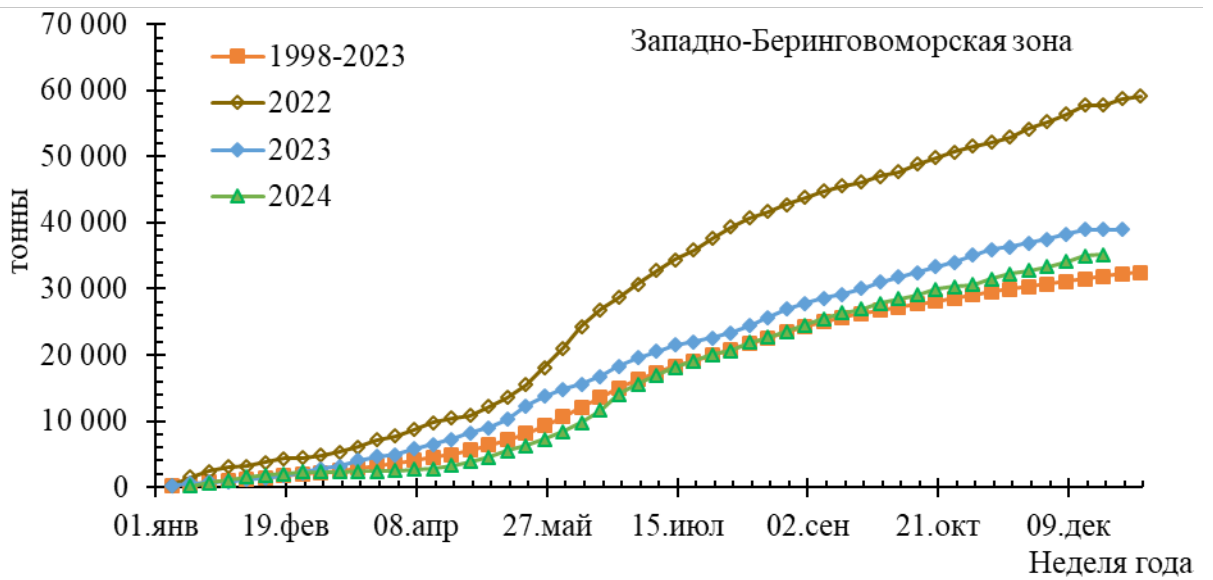


Рисунок 3 – Динамики текущего года (2024 г.), среднемноголетних (1998–2023 гг.), прошлогодних (2023 г.) и позапрошлогодних (2022 г.) нарастающих выловов трески в Западно-Беринговоморской промысловой зоне