

15 января 2025 г.
Обзор промысла трески
6–12 января 2025 г.
и прогноз на следующую неделю
вед.н.с., к.б.н. Савин А.Б.
(лаб. Биологических ресурсов
Арктических и ДВ морей)

Треска (Западно-Беринговоморская зона)

Согласно располагаемым нами материалам с 6 по 12 января текущего года, треску в своих уловах ежедневно отмечали до 8-и траулеров и до 4-х ярусоловов.

Лов трески производился на изобатах от 54 до 400 м при средневзвешенной относительно величин уловов глубине, равной 186,9 м.

Траулеры прилавливали треску у м. Олюторский, на участке, расположенном в центральной части олюторско-наваринского склона в районе от б. Натальи до б. Дежнева (рис. 1). Всего добыто 638 т трески в прилове за 33 судосутки, что составило 19,33 т/судосутки. Треска прилавливалась в объёме 29,3 % от общего вылова всех видов. В прошлом году (2024 г.) её средний прилов в аналогичную семидневку был незначительным – всего 1,74 т/судосутки (рис. 2). При этом среднеголетний (1998–2024 гг.) показатель составлял 15,82 т/судосутки.

Ярусоловы промышляли треску у м. Олюторский, на олюторско-наваринском шельфе в районе бухт Мачевна и Глубокая, а также на участке, расположенном южнее м. Наварин. Всего добыто 57 т трески за 13 судосутки что составило всего 4,37 т/судосутки. Треска являлась целевым объектом промысла и занимала 93,9 % вылова. В прошлом году – в рассматриваемую семидневку, ярусного промысла не велось, при том, что среднеголетний показатель составил почти в полтора раза большую величину – 6,44 т/судосутки.

Нарастающий вылов трески на конец рассматриваемой недели, по уточнённым данным достиг 794 т (рис. 3). В прошлом (2024 г.) и позапрошлом (2023 г.) годах соответствующие показатели на конец рассматриваемой семидневки были заметно меньше: соответственно 3 и 428 т, а среднеголетний (1998–2024 гг.) – почти вдвое меньше нынешнего – 365 т.

Прилов белокорого палтуса на промысле трески в прошедшую неделю составил 3,727 т при том, что тралами выловлено 3,412 т и ярусами – 0,315 т. Накопленный с начала года его прилов к треске составил 5,781 т.

На следующей неделе основные скопления трески будут предположительно локализованы по центральным глубинам 180–250 м в районах, располагающимся у м. Олюторский, на олюторско-наваринском шельфе в районе от б. Глубокая до б. Дежнева и у м. Наварин.

Среднесуточный прилов трески траулерами предположительно составит 20–30 т/судосутки и более, а уловы ярусоловов – около 4–7 т/судосутки.



Рисунок 1 – Распределение промысла трески в северо-западной части Берингова моря (Западно-Берингоморская зона) за период 6–12.12.2025 г.: точками отмечены места ловов

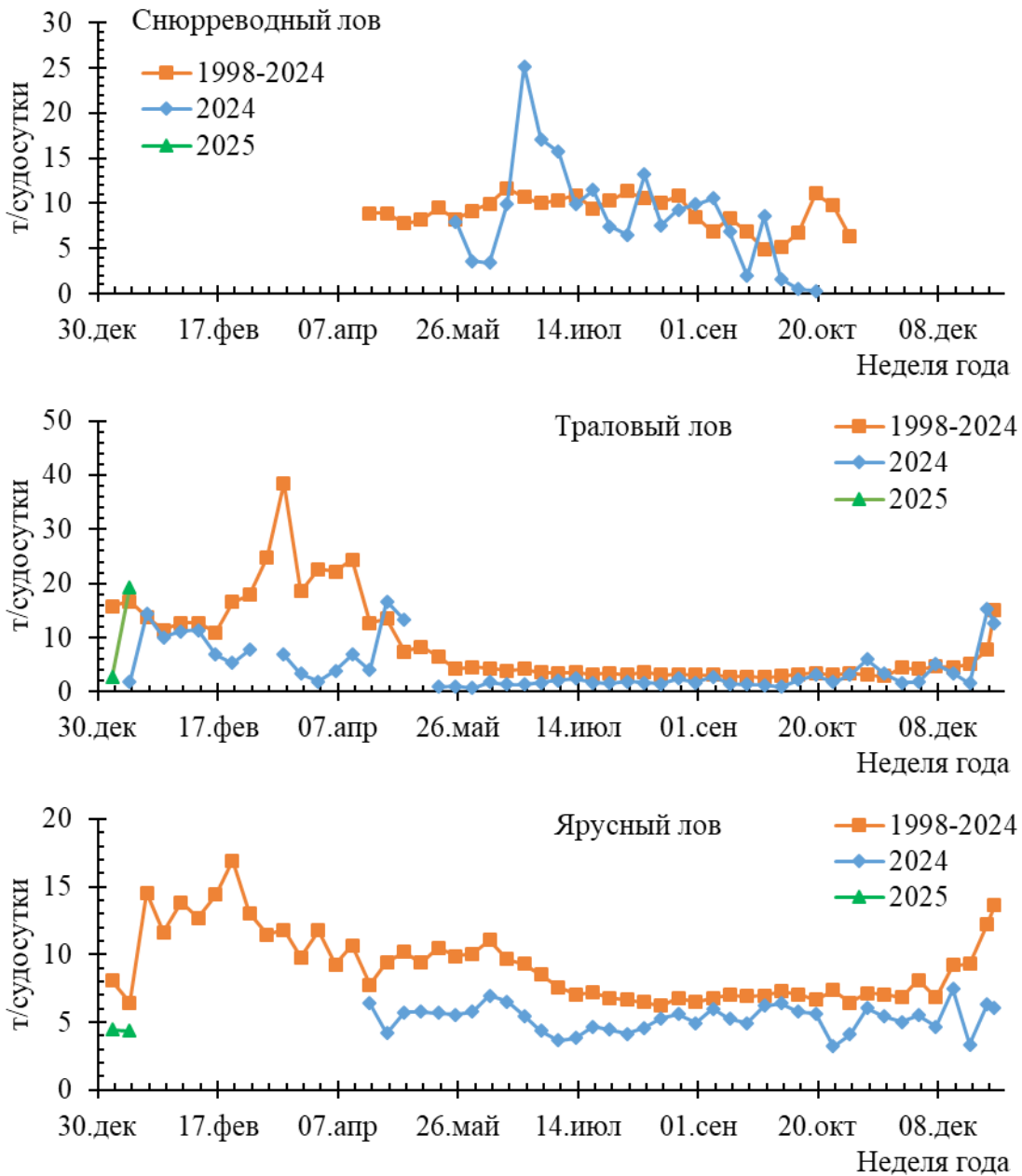


Рисунок 2 – Сравнение средненедельных показателей уловов трески на судосутки для различных промысловых орудий в Западно-Беринговоморской зоне текущего года (2025 г.) со среднелетними (1998–2024 гг.) и прошлогодними (2024 г.) показателями

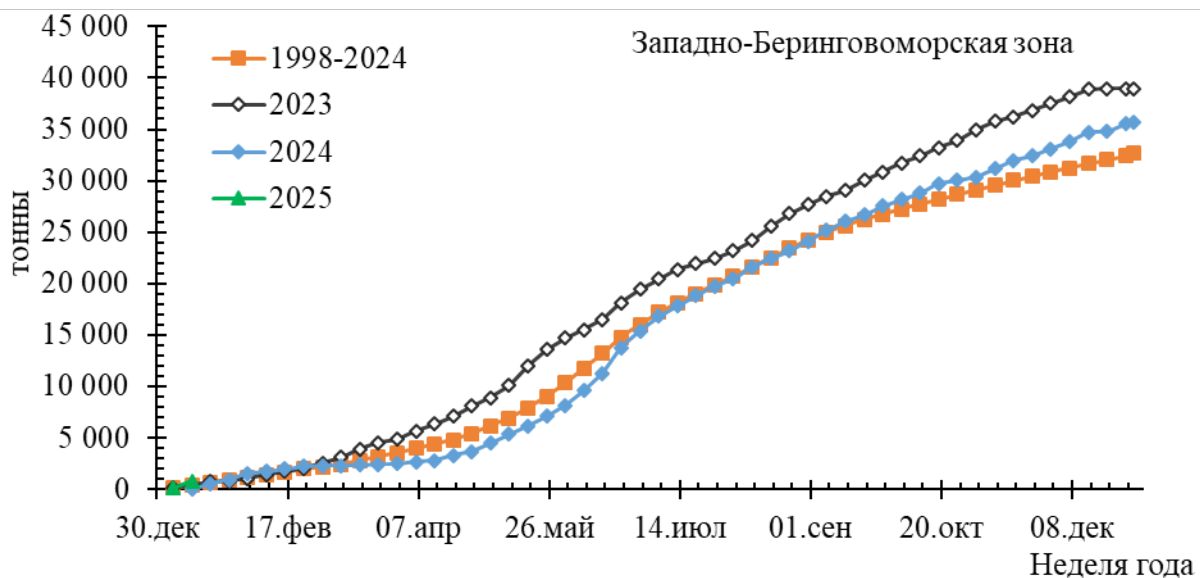


Рисунок 3 – Динамики текущего года (2025 г.), среднемноголетних (1998–2024 гг.), прошлогодних (2024 г.) и позапрошлогодних (2023 г.) нарастающих выловов трески в Западно-Беринговоморской промысловой зоне