

20 января 2025 г.
Обзор промысла трески
13–20 января 2025 г.
и прогноз на следующую неделю
вед.н.с., к.б.н. Савин А.Б.
(лаб. Биологических ресурсов
Арктических и ДВ морей)

Треска (Западно-Беринговоморская зона)

Согласно располагаемым нами материалам с 13 по 19 января текущего года, треску в своих уловах ежедневно отмечали до 10-и траулеров и до 6-и ярусоловов.

Лов трески производился на изобатах от 58 до 625 м при средневзвешенной относительно величин уловов глубине, равной 205,7 м.

Траулеры прилавливали треску у м. Олюторский, на участке, расположенном в центральной части олюторско-наваринского шельфа и склона в районе от б. Натальи до б. Дежнева, а также к юго-западу от м. Наварин (рис. 1). Всего добыто 1025 т трески в прилове за 58 судосутки, что составило 17,67 т/судосутки. Треска прилавливалась в объёме 41,3 % от общего вылова всех видов. В прошлом году (2024 г.) её средний прилов в аналогичную семидневку был меньше – 14,38 т/судосутки (рис. 2). При этом среднемноголетний (1998–2024 гг.) показатель составлял 13,81 т/судосутки.

Ярусоловы промысливали треску у м. Олюторский, на олюторско-наваринском шельфе и склоне к востоку от б. Дежнева, а также на участке, расположенном южнее м. Наварин. Всего добыто 118 т трески за 24 судосутки что составило всего 4,93 т/судосутки. Треска являлась целевым объектом промысла и занимала 75,3 % вылова. В прошлом году – в рассматриваемую семидневку, ярусного промысла не велось, при том, что среднемноголетний показатель составил почти втрое большую величину – 14,54 т/судосутки.

Нарастающий вылов трески на конец рассматриваемой недели, по уточнённым данным достиг 1938 т (рис. 3). В прошлом (2024 г.) и позапрошлом (2023 г.) годах соответствующие показатели на конец рассматриваемой семидневки были заметно меньше: соответственно 535 и 711 т, а среднемноголетний (1998–2024 гг.) – почти втрое меньше нынешнего – 682 т.

Прилов белокорого палтуса на промысле трески в прошедшую неделю составил 17,315 т при том, что тралами выловлено 11,66 т и ярусами – 5,655 т. Накопленный с начала года его прилов к треске составил 23,096 т.

На следующей неделе основные скопления трески будут предположительно локализованы по центральным глубинам 200–250 м в районах, располагающимся у м. Олюторский, на олюторско-наваринском шельфе в районе от б. Глубокая до б. Дежнева и у м. Наварин.

Среднесуточный прилов трески траулерами предположительно составит 15–20 т/судосутки и более, а уловы ярусоловов – около 4–7 т/судосутки.



Рисунок 1 – Распределение промысла трески в северо-западной части Берингова моря (Западно-Берингоморская зона) за период 13–19.12.2025 г.: точками отмечены места ловов

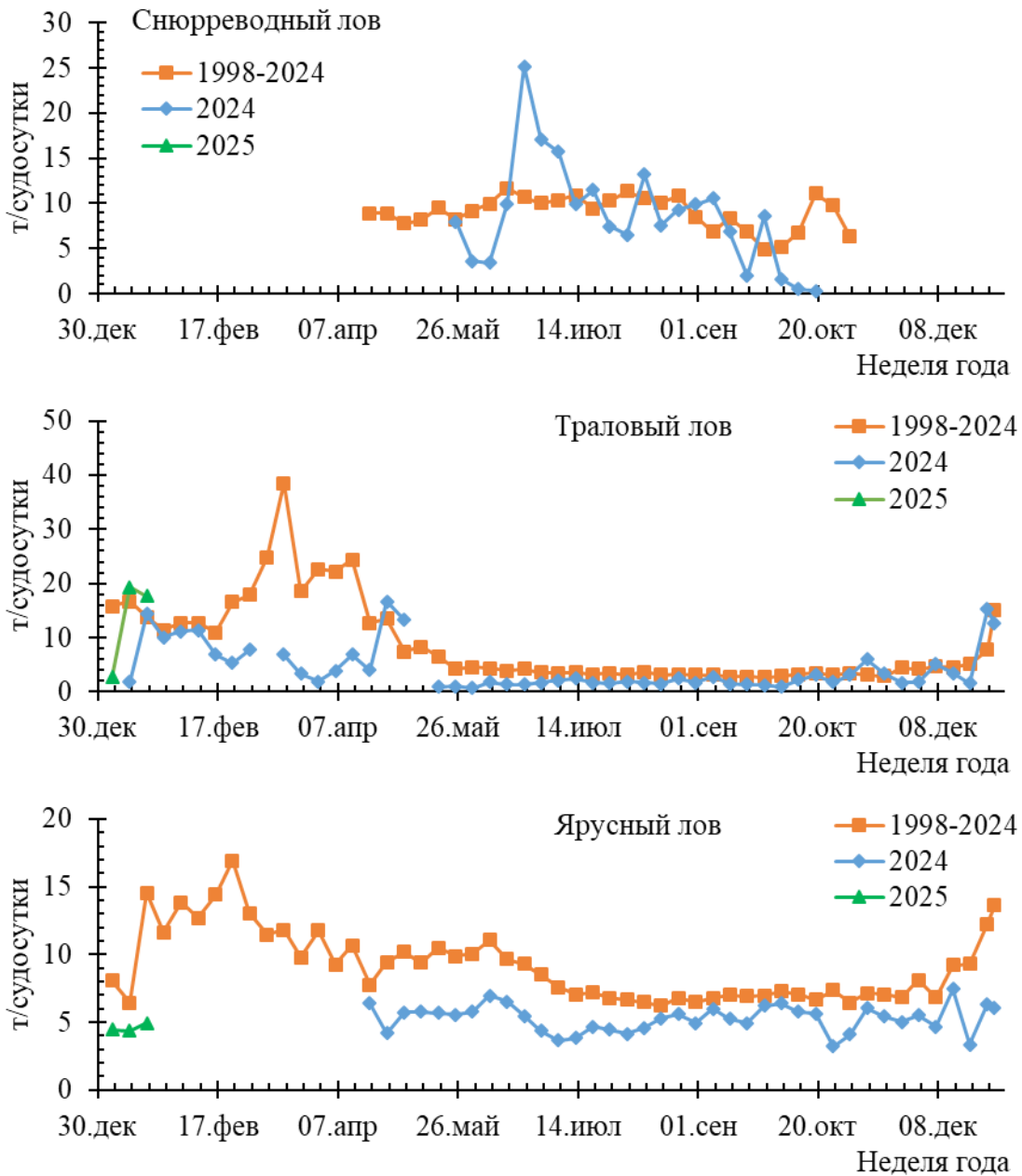


Рисунок 2 – Сравнение средненедельных показателей уловов трески на судосутки для различных промысловых орудий в Западно-Беринговоморской зоне текущего года (2025 г.) со среднелетними (1998–2024 гг.) и прошлогодними (2024 г.) показателями

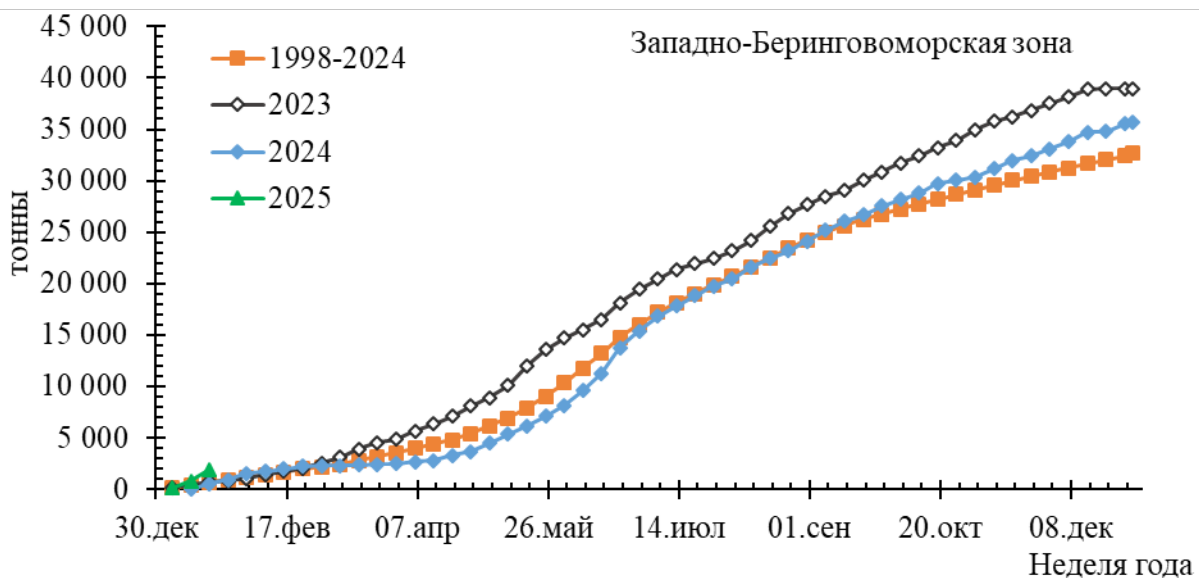


Рисунок 3 – Динамики текущего года (2025 г.), среднемноголетних (1998–2024 гг.), прошлогодних (2024 г.) и позапрошлогодних (2023 г.) нарастающих выловов трески в Западно-Беринговоморской промысловой зоне