

27 января 2025 г.
Обзор промысла трески
20–26 января 2025 г.
и прогноз на следующую неделю
вед.н.с., к.б.н. Савин А.Б.
(лаб. Биологических ресурсов
Арктических и ДВ морей)

Треска (Западно-Беринговоморская зона)

Согласно располагаемым нами материалам с 20 по 26 января текущего года, треску в своих уловах ежедневно отмечали до 11-и траулеров и до 4-х ярусоловов.

Лов трески производился на изобатах от 105 до 510 м при средневзвешенной относительно величин уловов глубине, равной 239,5 м.

Траулеры прилавливали треску у м. Олюторский, на участке, расположенном в центральной части олюторско-наваринского шельфа и склона в районе от б. Натальи до б. Дежнева, а также к юго-востоку от м. Наварин (рис. 1). Всего добыто 624 т трески в прилове за 60 судосутки, что составило 10,41 т/судосутки. Треска прилавливалась в объёме 22,3 % от общего вылова всех видов. В прошлом году (2024 г.) её средний прилов в аналогичную семидневку был приметно таким же – 10,03 т/судосутки (рис. 2). При этом среднегодовалый (1998–2024 гг.) показатель был немногим больше 11,34 т/судосутки.

Ярусоловы промышляли треску у м. Олюторский, а также на участке, расположенном южнее м. Наварин. Всего добыто 140 т трески за 17 судосутки что составило всего 8,21 т/судосутки. Треска являлась целевым объектом промысла и занимала 71,2 % вылова. В прошлом году – в рассматриваемую семидневку, ярусного промысла не велось, при том, что среднегодовалый показатель составил почти полтора кратную величину – 11,63 т/судосутки.

Нарастающий вылов трески на конец рассматриваемой недели, по уточнённым данным достиг 2701 т (рис. 3). В прошлом (2024 г.) и позапрошлом (2023 г.) годах соответствующие показатели на конец рассматриваемой семидневки были заметно меньше: соответственно 887 и 780 т, а среднегодовалый (1998–2024 гг.) – 941 т.

Прилов белокорого палтуса на промысле трески в прошедшую неделю составил 32,270 т при том, что тралами выловлено 21,766 т и ярусами – 10,504 т. Накопленный с начала года его прилов к треске составил 55,366 т.

На следующей неделе основные скопления трески будут предположительно локализованы по центральным глубинам 230–280 м в районах, располагающимся у м. Олюторский, на олюторско-наваринском шельфе в районе от б. Глубокая до б. Дежнева и у м. Наварин.

Среднесуточный прилов трески траулерами предположительно составит 10–15 т/судосутки и более, а уловы ярусоловов – около 5–10 т/судосутки.



Рисунок 1 – Распределение промысла трески в северо-западной части Берингова моря (Западно-Берингоморская зона) за период 20–26.01.2025 г.: точками отмечены места ловов

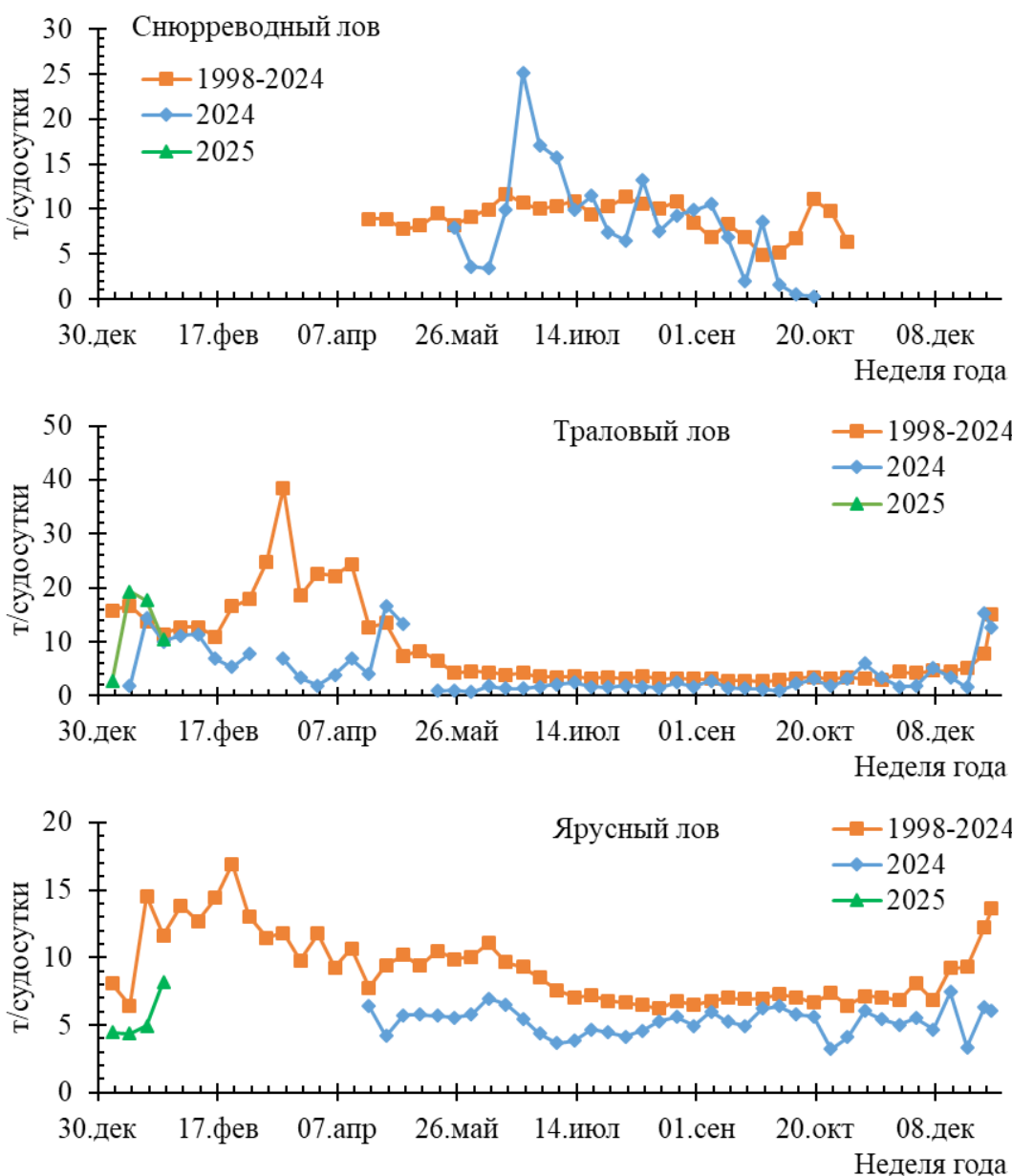


Рисунок 2 – Сравнение средненедельных показателей уловов трески на судосутки для различных промысловых орудий в Западно-Беринговоморской зоне текущего года (2025 г.) со среднеголетними (1998–2024 гг.) и прошлогодними (2024 г.) показателями

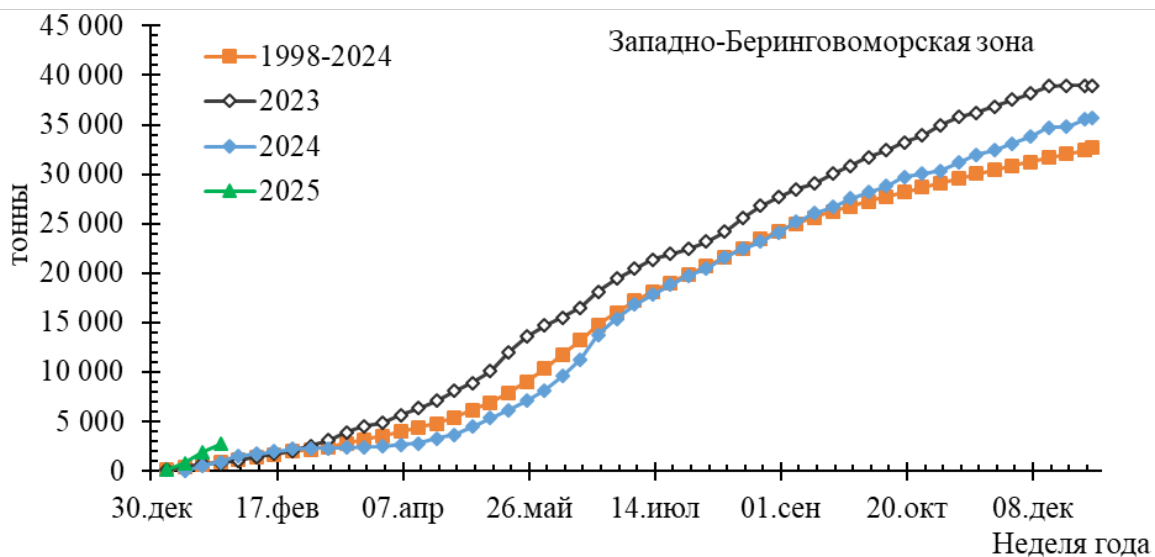


Рисунок 3 – Динамики текущего года (2025 г.), среднемноголетних (1998–2024 гг.), прошлогодних (2024 г.) и позапрошлогодних (2023 г.) нарастающих выловов трески в Западно-Беринговоморской промысловой зоне