

2 февраля 2025 г.  
Обзор промысла трески  
27 января – 2 февраля 2025 г.  
и прогноз на следующую неделю  
вед.н.с., к.б.н. Савин А.Б.  
(лаб. Биологических ресурсов  
Арктических и ДВ морей)

### **Треска (Западно-Беринговоморская зона)**

Согласно располагаемым нами материалам с 27 января по 2 февраля текущего года, треску в своих уловах ежедневно отмечали до 11-и траулеров и до 2-х ярусоловов.

Лов трески производился на избобатах от 90 до 420 м при средневзвешенной относительно величин уловов глубине, равной 247,0 м.

Траулеры прилавливали треску у м. Олюторский, на участке, расположенном в центральной части олюторско-наваринского шельфа и склона в районе от б. Глубокая до б. Дежнева, а также к юго-востоку от м. Наварин (рис. 1). Всего добыто 424 т трески в прилове за 47 судосутки, что составило 14,3 т/судосутки. Треска прилавливалась в объёме 14,3 % от общего вылова всех видов. В прошлом году (2024 г.) её средний прилов в аналогичную семидневку был заметно больше – 11,21 т/судосутки (рис. 2). Больше был и среднемноголетний (1998–2024 гг.) показатель 12,75 т/судосутки.

Ярусоловы промыслили треску у м. Олюторский, а также на участке, расположенном южнее м. Наварин. Всего добыто 79 т трески за 5 судосутки что составило всего 15,88 т/судосутки. Треска являлась целевым объектом промысла и занимала 97,6 % вылова. В прошлом году – в рассматриваемую семидневку, ярусного промысла не велось, при том, что среднемноголетний показатель был заметно меньше – 13,83 т/судосутки.

Нарастающий вылов трески на конец рассматриваемой недели, по уточнённым данным достиг 3205 т (рис. 3). В прошлом (2024 г.) и позапрошлом (2023 г.) годах соответствующие показатели на конец рассматриваемой семидневки были заметно меньше: соответственно 1526 и 1057 т, а среднемноголетний (1998–2024 гг.) – 1180 т.

Прилов белокорого палтуса на промысле трески в прошедшую неделю составил 10,430 т, выловленных тралами. В ярусных уловах он отсутствовал. Накопленный с начала года его прилов к треске составил 65,796 т.

На следующей неделе основные скопления трески будут предположительно локализованы по центральным глубинам 230–280 м в районах, располагающимся у м. Олюторский, на олюторско-наваринском шельфе в районе от б. Глубокая до б. Дежнева и у м. Наварин.

Среднесуточный прилов трески траулерами предположительно составит 10–15 т/судосутки и более, а уловы ярусоловов – около 8–15 т/судосутки.

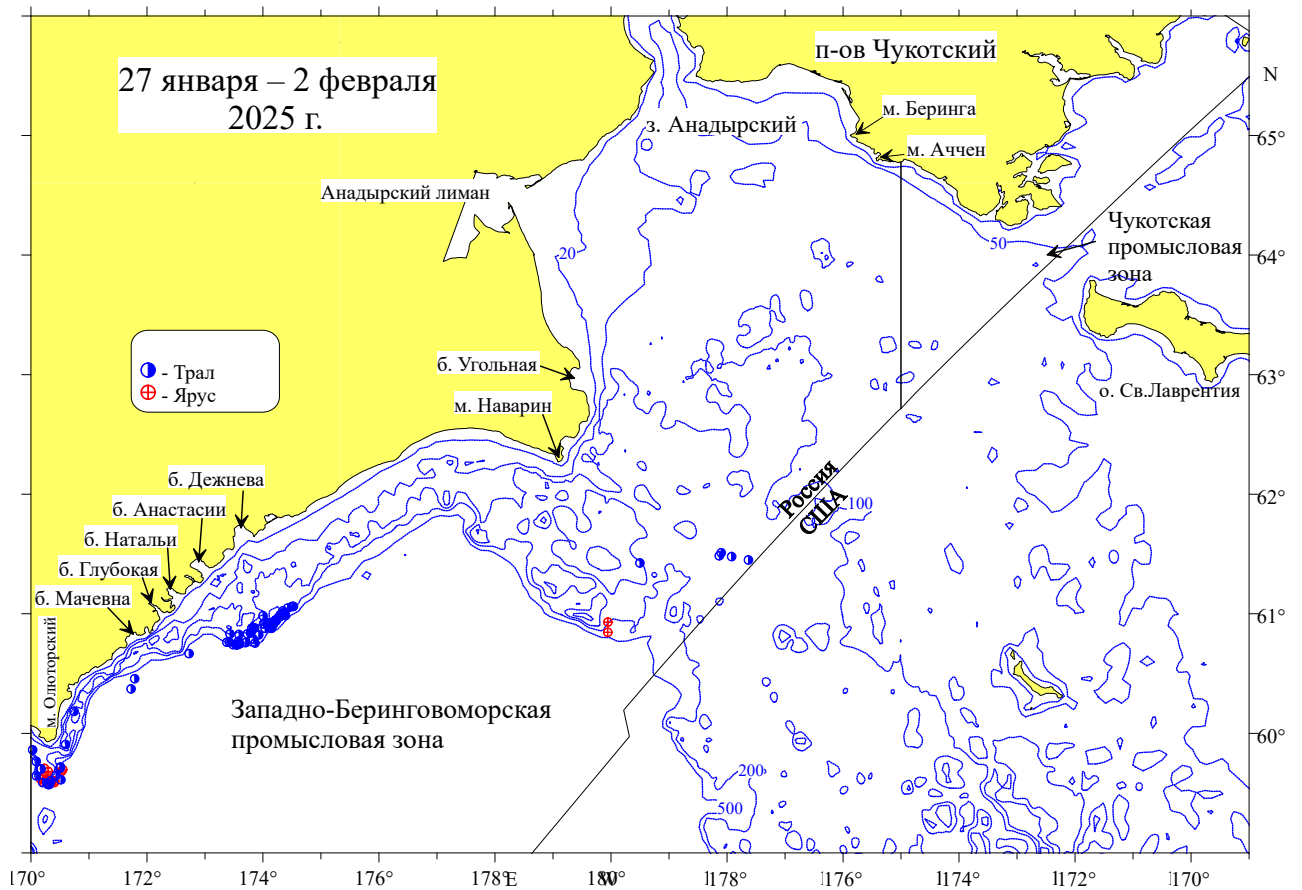


Рисунок 1 – Распределение промысла трески в северо-западной части Берингова моря (Западно-Берингоморская зона) за период 27.01 – 02.02.2025 г.: точками отмечены места ЛОВОВ

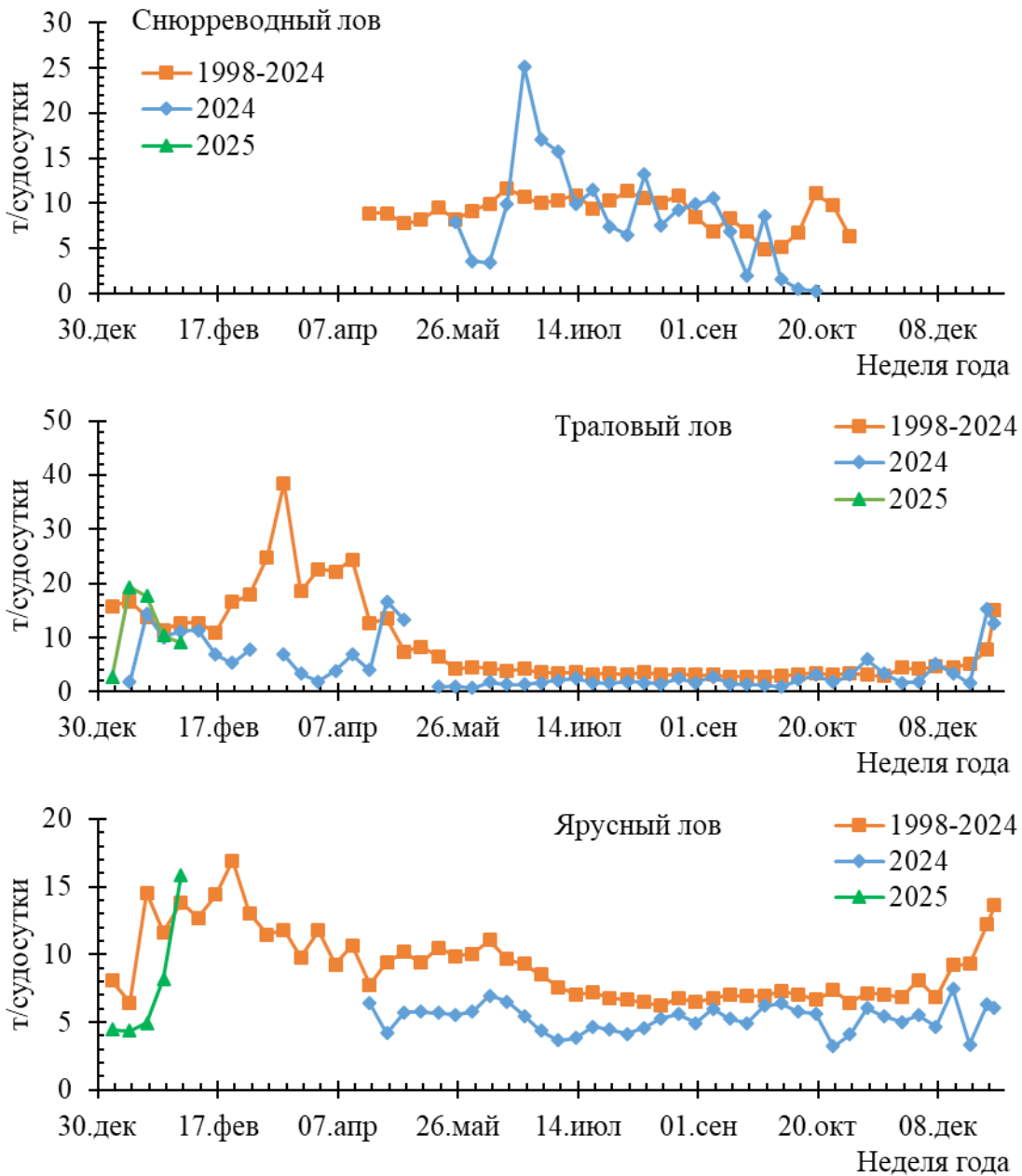


Рисунок 2 – Сравнение средненедельных показателей уловов трески на судосутки для различных промысловых орудий в Западно-Беринговоморской зоне текущего года (2025 г.) со среднелетними (1998–2024 гг.) и прошлогодними (2024 г.) показателями

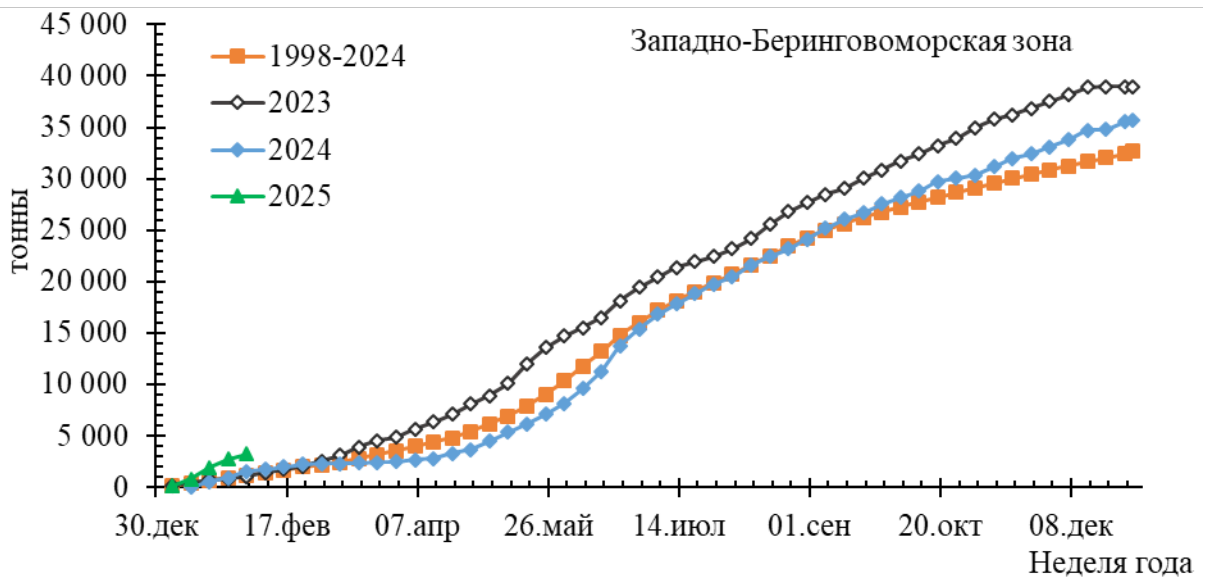


Рисунок 3 – Динамики текущего года (2025 г.), среднемноголетних (1998–2024 гг.), прошлогодних (2024 г.) и позапрошлогодних (2023 г.) нарастающих выловов трески в Западно-Беринговоморской промысловой зоне