

Обзор текущего состояния внутреннего рынка продукции из сардины иваси, скумбрии и сайры

Анализ текущего состояния продукции переработки рыбного сырья на примере трёх объектов морского промысла говорит о преобладании выпуска продукции простейшей переработки (табл. 5.1, рис. 5.1, 5.2).

Только анализ данных по сайре демонстрирует обратную тенденцию из-за отсутствия её отечественного промысла в 2022 г.

Таблица 5.1.

Общий вылов сардины иваси, скумбрии
и экспертная оценка направления сырья в переработку (по данным анализа
маркетинговой информации за 2022 г., источник РК-Профи)

	Вылов (т)	Свежемороженая	Консервы	Соленая, копченая, пресервы	Филе, фарш
Дальневосточная сардина (иваси)	288 924	38,5 %	45,2 %	15,7 %	0,5 %
Скумбрия	78 883	88,54%	7 %	3,65 %	
Сайра	импорт	5,5%	81,2 %	13,2 %	-

Как показывают данные таблицы 5.1., продукция простейшей переработки по сардине иваси составляет 38,5 %; продукция из сардины, не соответствующая требованиям пониженного потребления соли и копченостей, составляет порядка 16 %; продукция простейшей переработки из скумбрии составляет 88,5 %.

На рис. 5.1 также продемонстрировано преобладание продукции простейшей переработки, присущее в большей степени «добывающим» рыбу дальневосточным регионам.

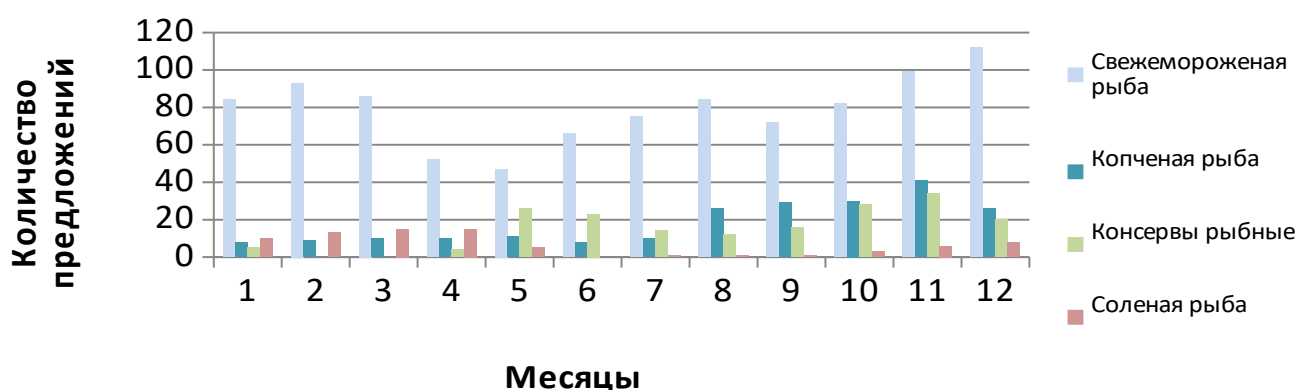


Рис. 5.1. Динамика количества предложений продукции из дальневосточной сардины по месяцам в 2022 г.

На рис. 5.1 показана динамика количества предложений продукции из дальневосточной сардины, и заметно увеличение предложения такой продукции глубокой переработки, как рыбные консервы и копченая рыба, с августа 2022 г., после начала промысла этого объекта в Южно-Курильском районе.

Преобладание продукции простейшей переработки наиболее заметно на примере скумбрии (рис. 5.2): количество коммерческих предложений мороженой продукции на порядок превосходит все остальные виды продукции из этой рыбы.

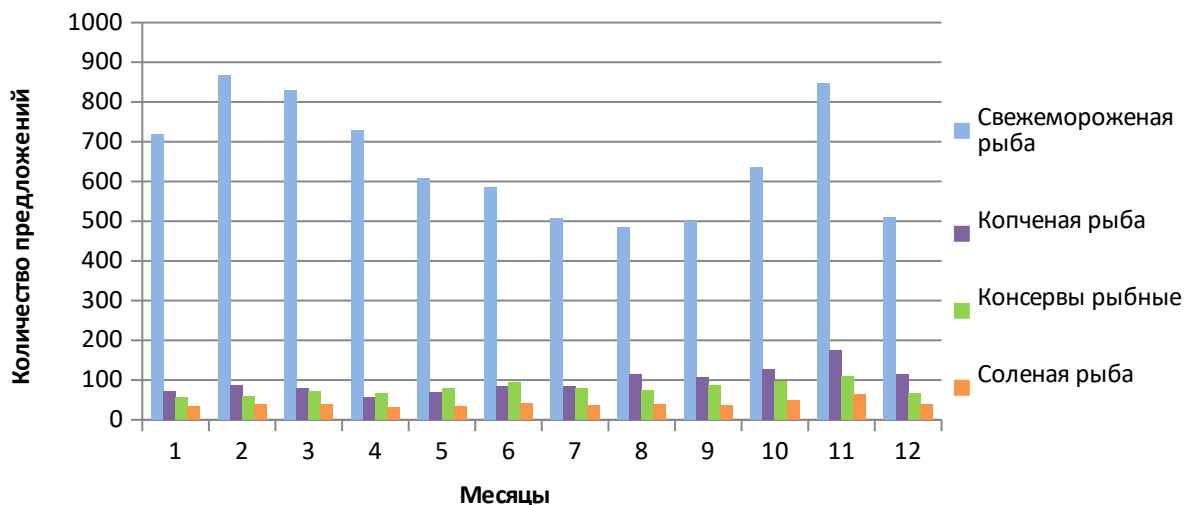


Рис. 5.2. Динамика количества предложений продукции из скумбрии по месяцам в 2022 г.

Сайра в 2022 году отечественным флотом не добывалась, поэтому мороженая продукция представлена в малом ассортименте, а продукция глубокой переработки, несмотря на сравнительно небольшое количество предложений на рынке, существенно преобладает по ассортименту (рис. 5.3).

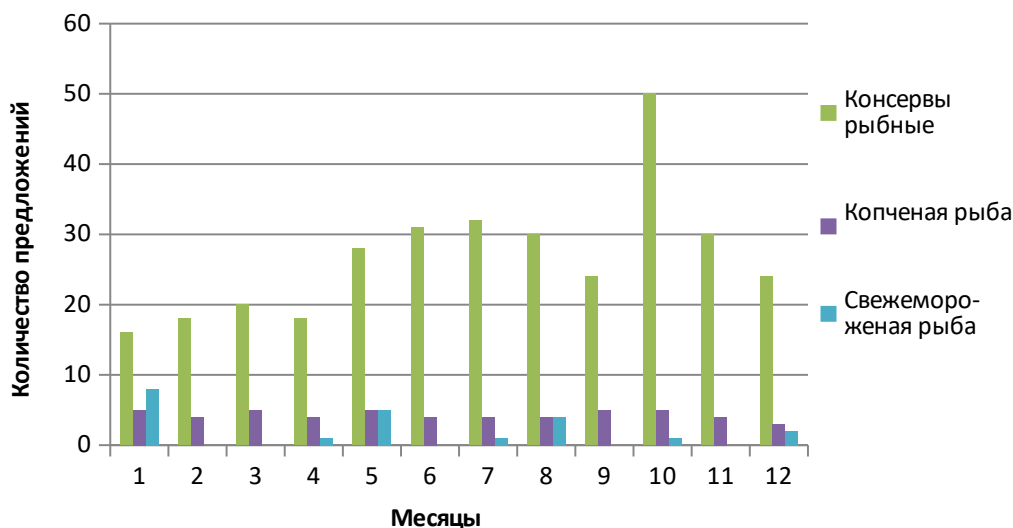


Рис. 5.3. Динамика количества предложений продукции из сайры по месяцам в 2022 г.

Формирование ассортиментного разнообразия, обусловлено, в первую очередь, ценами на продукцию.

Анализ открытых данных о рейтинге предприятий, занимающихся переработкой и выпуском рыбопродукции из вышеназванных объектов промысла, показывает, что большинство крупных рыбопромышленных компаний имеет в крупных городах (от 500 тыс. человек и более) филиалы по выпуску

рыболовства, в том числе консервов, пресервов, копченой и соленой продукции из собственного и покупного сырья.

Таким образом, рыночная стратегия предприятий первой группы строится на переработке собственного и покупного сырья, которому необходимо обеспечить условия для длительного хранения (использование шоковой заморозки, применение качественных антиокислителей и специальной тары).

К числу предприятий первой группы относятся такие компании, как: ГК «Доброфлот», ГК «Антей», ЗАО «Пиленга» (Сахалин), Рыболовецкий колхоз им. В. И. Ленина (Камчатка).

Другим типом предприятий, участвующих в переработке сырца и выпуске рыболовства, являются те, у которых есть перерабатывающие мощности и финансовые возможности для заключения долгосрочных соглашений на поставку сырца и авансирование добывающих компаний при подготовке к промыслу: например, может потребоваться модернизация оборудования (сортировочных машин, компрессоров, морозильного оборудования, изоляции в рефрьюмах).

К числу предприятий второй группы относятся, как правило, комбинаты по производству пищевой продукции в городах-миллионниках.

Стратегия деятельности на продовольственных рынках предприятий из обеих групп, приведенных выше, схожа в том, что они постепенно отказываются от местной глубокой переработки сырца, – и переносят это производство в районы непосредственного потребления готовой продукции.

Это позволяет предприятиям проводить гибкую политику выпуска свежей продукции в объемах, которые определяются актуальным спросом в регионе производства. Кроме того, подобная локализация производства в районах с большой плотностью населения позволяет успешно решать вопросы набора рабочей силы и специалистов с полной или частичной занятостью.

*Обзор подготовлен сотрудниками сектора экономических разработок
отдела бассейновых промысловых прогнозов и регулирования промыслов
«ТИНРО».*