

15 декабря 2025 г.
Обзор промысла трески
8 – 14 декабря 2025 г.
и прогноз на следующую неделю
вед.н.с., к.б.н. Савин А.Б.
(лаб. Биологических ресурсов
Арктических и ДВ морей)

Треска (Западно-Беринговоморская зона)

Согласно располагаемым нами материалам промысловой статистики с 8 по 14 декабря текущего года, треску в своих уловах ежедневно отмечали до 9-и траулеров и до 11-и ярусоловов.

Лов трески производился на изобатах от 65 до 550 м при средневзвешенной относительно величин уловов глубине, равной 174,4 м.

Траулеры прилавливали треску на олюторско-наваринском шельфе и прилегающей к нему верхней части склона от м. Олюторский до $175^{\circ}11,9'E$, а также к востоку от м. Наварин в квадрате между $61^{\circ}56,8' - 62^{\circ}24,7'N$ и $179^{\circ}54,8'W - 178^{\circ}12,0'W$ (рис. 1). Всего ими в указанные выше сроки добыто 238 т трески за 46 судосутки, что составило 5,18 т/судосутки. Её доля в улове равнялась 9,6 %. В прошлом году (2024 г.) в аналогичную семидневку прилов был заметно меньше, составляя 3,49 т/судосутки. Заметно меньше был и среднегодовое значение (1998–2024 гг.) показатель – 4,58 т/судосутки (рис. 2).

Ярусоловы добывали треску на олюторско-наваринском шельфе и прилегающей к нему верхней части склона от м. Олюторский до района б. Дежнева, а также в квадрате между $61^{\circ}34,2' - 61^{\circ}47,2'N$ и $175^{\circ}19,0'E - 176^{\circ}26,1'E$ и к востоку от м. Наварин в квадрате между $62^{\circ}18,7' - 62^{\circ}30,0'N$ и $179^{\circ}37,0'E - 179^{\circ}55,2'W$. Всего ими добыто 498 т трески за 66 судосутки, что составило 7,55 т/судосутки. Треска являлась целевым объектом промысла и занимала 92,6 % вылова. В прошлом году средний улов в рассматриваемую семидневку был почти таким же – 7,43 т/судосутки, при том, что среднегодовое значение был заметно больше – 9,22 т/судосутки.

Нарастающий вылов трески на конец рассматриваемого периода по уточнённым данным достиг 40467 т (рис. 3). В прошлые годы он на этот день был заметно меньше: в 2024 и 2023 гг. – соответственно равнялся 34692 и 38926 т. Существенно меньше нынешнего уровня был среднегодовое значение – 31642 т.

Прилов белокорого палтуса на ярусном промысле трески в рассматриваемые сроки составил 1,101 т. На траловом промысле он не прилавливался. Накопленный с начала года его прилов к треске составил 606,518 т.

Ожидается, что на следующей неделе основные скопления трески будут также облавливаться на олюторско-наваринском шельфе и верхней части склона. Треска продолжит опускаться на глубину, а центральные глубины её лова составят около 140–190 м.

Среднесуточный прилов трески траулерами ожидается не больше 7 т/судосутки, а средние уловы ярусоловов предположительно составят около 5–9 т/судосутки.



Рисунок 1 – Распределение промысла трески в северо-западной части Берингова моря (Западно-Берингоморская и Чукотская зоны) за период 8 – 14.12.2025 г.: точками отмечены места ловов

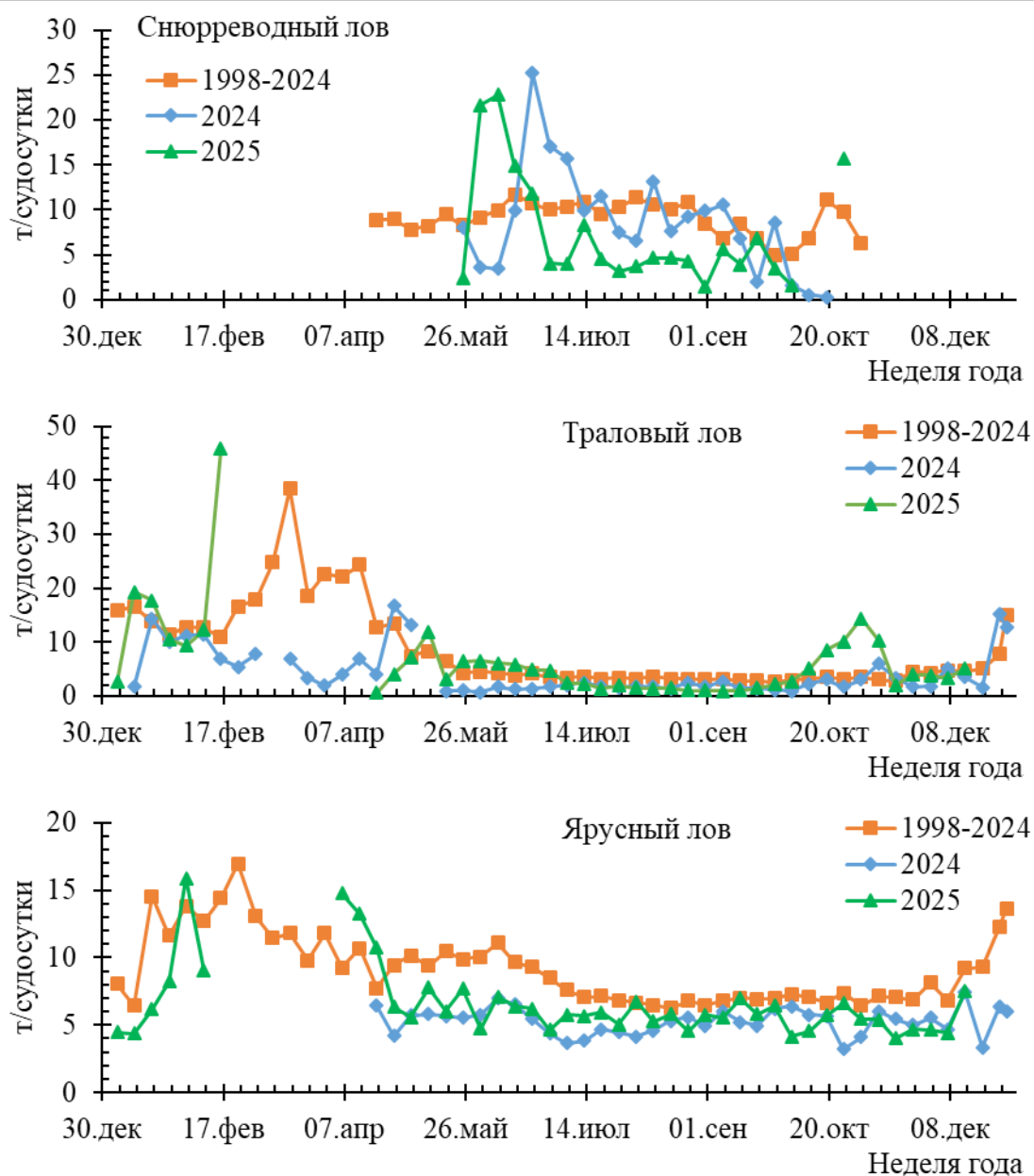


Рисунок 2 – Сравнение средненедельных показателей уловов трески на судосутки для различных промысловых орудий в Западно-Беринговоморской зоне текущего года (2025 г.) со среднемноголетними (1998–2024 гг.) и прошлогодними (2024 г.) показателями

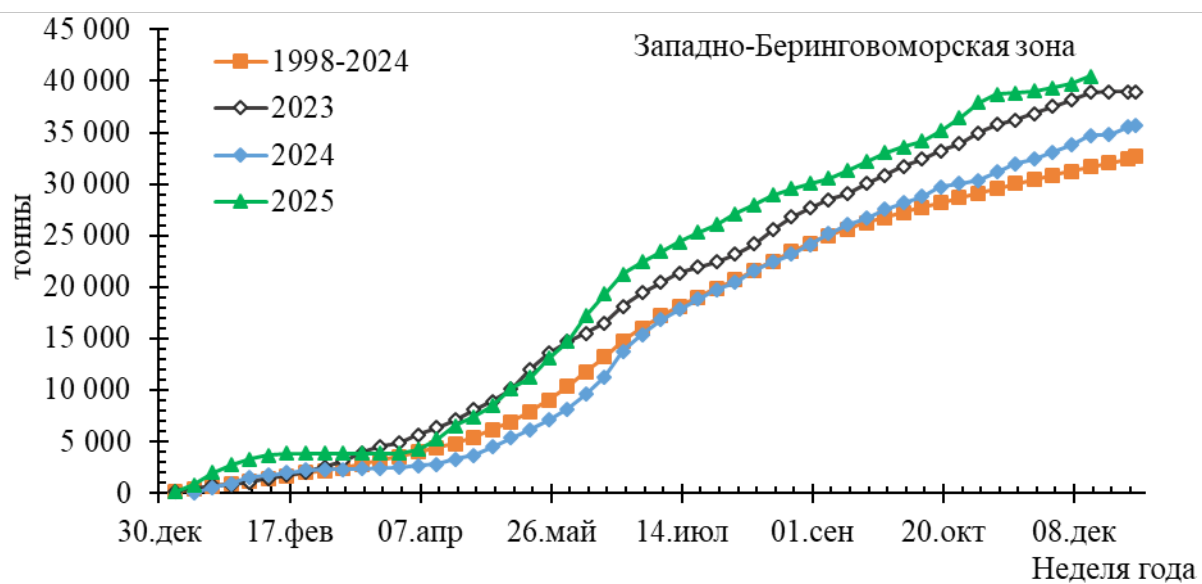


Рисунок 3 – Динамики текущего года (2025 г.), среднемноголетнего (1998–2024 гг.), прошлогоднего (2024 г.) и позапрошлого (2023 г.) нарастающих выловов трески в Западно-Беринговоморской промысловой зоне