

22 декабря 2025 г.
Обзор промысла трески
15 – 21 декабря 2025 г.
и прогноз на следующую неделю
вед.н.с., к.б.н. Савин А.Б.
(лаб. Биологических ресурсов
Арктических и ДВ морей)

Треска (Западно-Беринговоморская зона)

Согласно располагаемым нами материалам промысловой статистики с 15 по 21 декабря текущего года, треску в своих уловах ежедневно отмечали до 12-и траулеров и до 13-и ярусоловов.

Лов трески производился на изобатах от 90 до 700 м при средневзвешенной относительно величин уловов глубине, равной 197,3 м.

Траулеры прилавливали треску на олюторско-наваринском шельфе и прилегающей к нему верхней части склона от м. Олюторский до $176^{\circ}15,3'E$, а также к востоку от м. Наварин в квадрате между $61^{\circ}44,1' - 62^{\circ}20,5'N$ и $179^{\circ}53,8'W - 178^{\circ}44,8'W$ (рис. 1). Всего ими в указанные выше сроки добыто 204 т трески за 60 судосутки, что составило 3,40 т/судосутки. Её доля в улове равнялась 8,5 %. В прошлом году (2024 г.) в аналогичную семидневку прилов был заметно меньше, составляя 1,57 т/судосутки. Несколько больше был среднегодовое показателем (1998–2024 гг.) показатель – 5,12 т/судосутки (рис. 2).

Ярусоловы добывали треску на олюторско-наваринском шельфе и прилегающей к нему верхней части склона от м. Олюторский до долготы $179^{\circ}56,9'W$. Всего ими добыто 579 т трески за 77 судосутки, что составило 7,52 т/судосутки. Треска являлась целевым объектом промысла и занимала 93,8 % вылова. В прошлом году средний улов в рассматриваемую семидневку был почти вдвое меньшим – 3,33 т/судосутки, при том, что среднегодовое показателем был заметно больше – 9,31 т/судосутки.

Нарастающий вылов трески на конец рассматриваемого периода по уточнённым данным достиг 41249 т (рис. 3). В прошлые годы он на этот день был заметно меньше, равняясь в 2024 и 2023 гг. соответственно 34801 и 38969 т. Существенно меньше нынешнего уровня был и среднегодовое показателем – 32032 т.

Прилов белокорого палтуса на ярусном промысле трески в рассматриваемые сроки составил 0,870 т. На траловом промысле он не прилавливался. Накопленный с начала года его прилов к треске составил 607,388 т.

Ожидается, что на следующей неделе основные скопления трески будут также облавливаться на олюторско-наваринском шельфе и верхней части склона. Центральные глубины её лова составят около 160–210 м.

Среднесуточный прилов трески траулерами ожидается не больше 7 т/судосутки, а средние уловы ярусоловов предположительно составят около 5–9 т/судосутки.

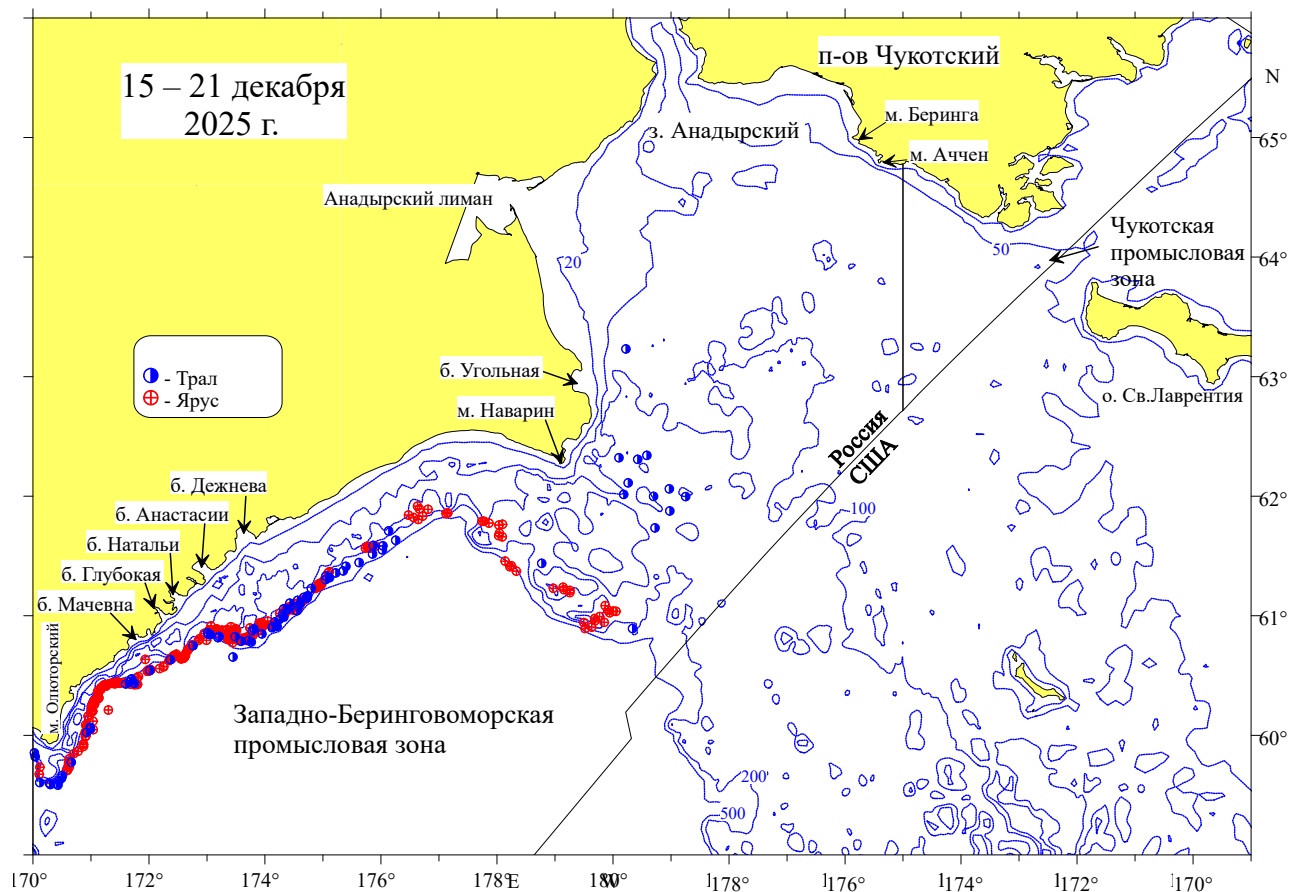


Рисунок 1 – Распределение промысла трески в северо-западной части Берингова моря (Западно-Беринговоморская и Чукотская зоны) за период 15 – 21.12.2025 г.: точками отмечены места ловов

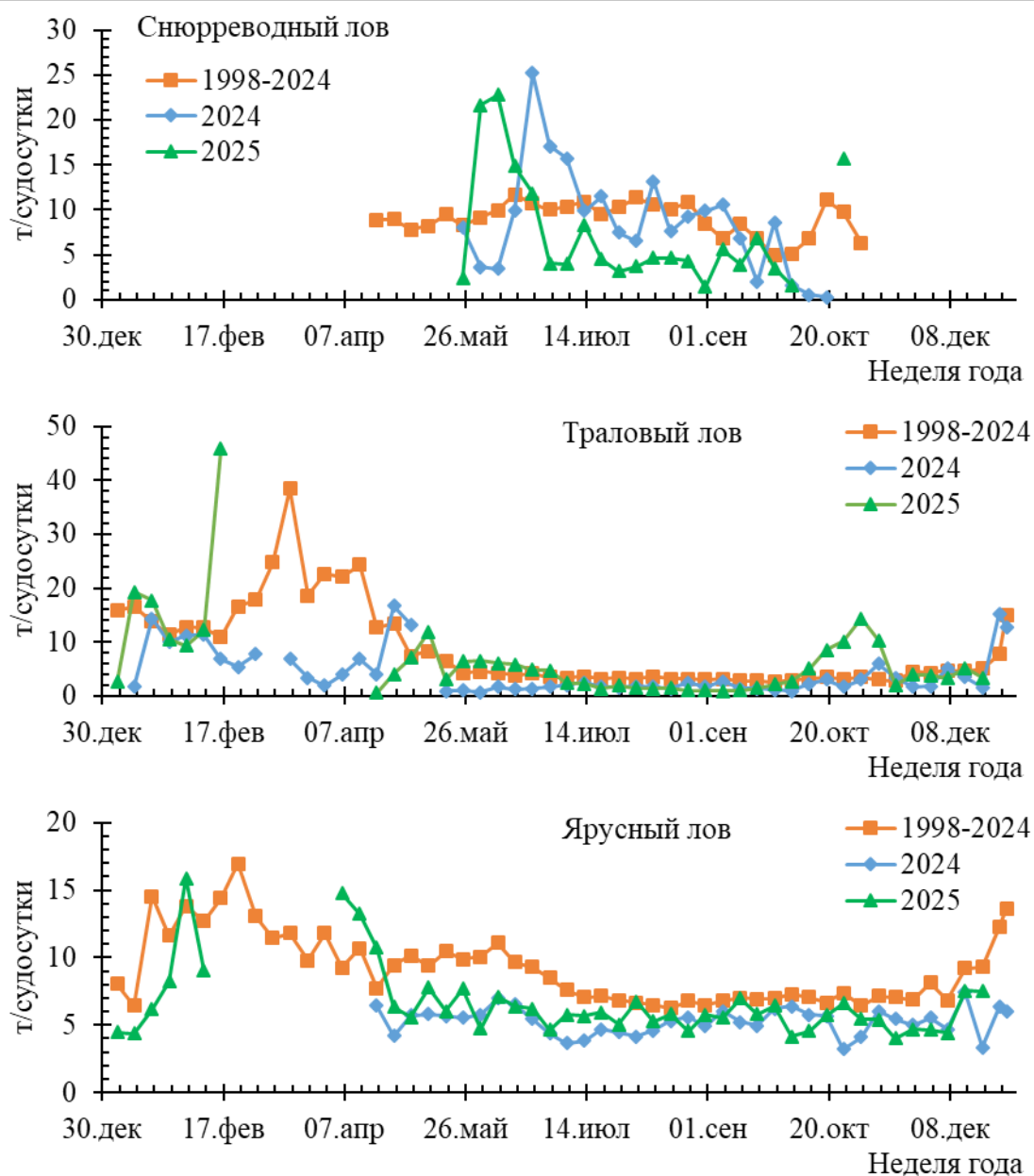


Рисунок 2 – Сравнение средненедельных показателей уловов трески на судосутки для различных промысловых орудий в Западно-Беринговоморской зоне текущего года (2025 г.) со среднемноголетними (1998–2024 гг.) и прошлогодними (2024 г.) показателями

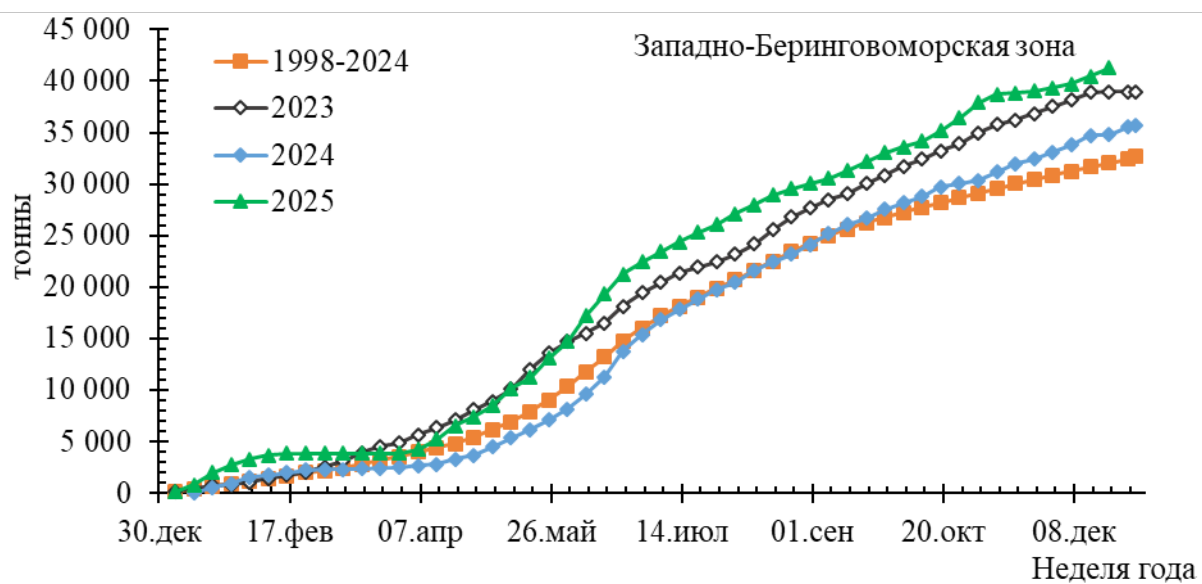


Рисунок 3 – Динамики текущего года (2025 г.), среднемноголетнего (1998–2024 гг.), прошлогоднего (2024 г.) и позапрошлого (2023 г.) нарастающих выловов трески в Западно-Беринговоморской промысловой зоне