

29 декабря 2025 г.  
Обзор промысла трески  
22 – 28 декабря 2025 г.  
и прогноз на следующую неделю  
вед.н.с., к.б.н. Савин А.Б.  
(лаб. Биологических ресурсов  
Арктических и ДВ морей)

### Треска (Западно-Беринговоморская зона)

Согласно располагаемым нами материалам промысловой статистики с 22 по 28 декабря текущего года, треску в своих уловах ежедневно отмечали до 9-и траулеров и до 10-и ярусоловов.

Лов трески производился на изобатах от 60 до 430 м при средневзвешенной относительно величин уловов глубине, равной 180,9 м.

Траулеры прилавливали треску на олюторско-наваринском шельфе и прилегающей к нему верхней части склона у м. Олюторский, в центральной части рассматриваемого района в квадрате между  $60^{\circ}46,9' - 61^{\circ}35,9'N$  и  $172^{\circ}55,2'E - 176^{\circ}06,7'E$ . Несколько тралений, в которых обнаружилась треска, сделано на траверзе бухт Мачевна и Угольная, а также к юго-востоку от м. Наварин в квадрате между  $61^{\circ}17,5' - 61^{\circ}35,3'N$  и  $179^{\circ}09,8'W - 177^{\circ}53,0'W$  (рис. 1). Всего ими в указанные выше сроки добыто 101 т трески за 40 судосутки, что составило 2,52 т/судосутки. Её доля в улове равнялась 5,4 %. В прошлом году (2024 г.) в аналогичную семидневку прилов был заметно больше, составляя 15,24 т/судосутки. Больше был и средненоголетний (1998–2024 гг.) показатель – 7,73 т/судосутки (рис. 2).

Ярусоловы добывали треску на олюторско-наваринском шельфе и прилегающей к нему верхней части склона в районе м. Олюторский, в центральной части рассматриваемого района в квадрате между  $60^{\circ}47,9' - 61^{\circ}47,6'N$  и  $173^{\circ}02,8'E - 176^{\circ}37,5'E$ , к юго-западу от м. Наварин в квадрате между  $61^{\circ}28,5' - 61^{\circ}43,0'N$  и  $178^{\circ}06,8'E - 178^{\circ}44,4'E$ . Несколько тралений сделано на юго-востоке района в квадрате между  $60^{\circ}48,3' - 61^{\circ}04,1'N$  и  $179^{\circ}30,9'W - 179^{\circ}04,0'W$ . Всего ими добыто 436 т трески за 66 судосутки, что составило 6,60 т/судосутки. Треска являлась целевым объектом промысла и занимала 93,6 % вылова. В прошлом году средний улов в рассматриваемую семидневку был почти таким же – 6,34 т/судосутки, при том, что средненоголетний показатель был почти вдвое больше – 12,26 т/судосутки.

Нарастающий вылов трески на конец рассматриваемого периода по уточнённым данным достиг 41786 т (рис. 3). В прошлые годы на этот день он был заметно меньше, равняясь в 2024 и 2023 гг. соответственно 35519 и 38973 т. Существенно меньше нынешнего уровня был и средненоголетний показатель – 32393 т.

Прилов белокорого палтуса на ярусном промысле трески в рассматриваемые сроки составил 0,253 т. На траловом промысле он вместе с треской не прилавливался. Накопленный с начала года его прилов к треске составил 607,641 т.

Ожидается, что на следующей неделе основные скопления трески будут также облавливаться на олюторско-наваринском шельфе и верхней части склона. Центральные глубины её лова составят около 190–250 м.

Среднесуточный прилов трески траулерами ожидается не больше 7 т/судосутки, а средние уловы ярусоловов предположительно составят около 5–9 т/судосутки.



Рисунок 1 – Распределение промысла трески в северо-западной части Берингова моря (Западно-Берингоморская и Чукотская зоны) за период 22 – 28.12.2025 г.: точками отмечены места ловов

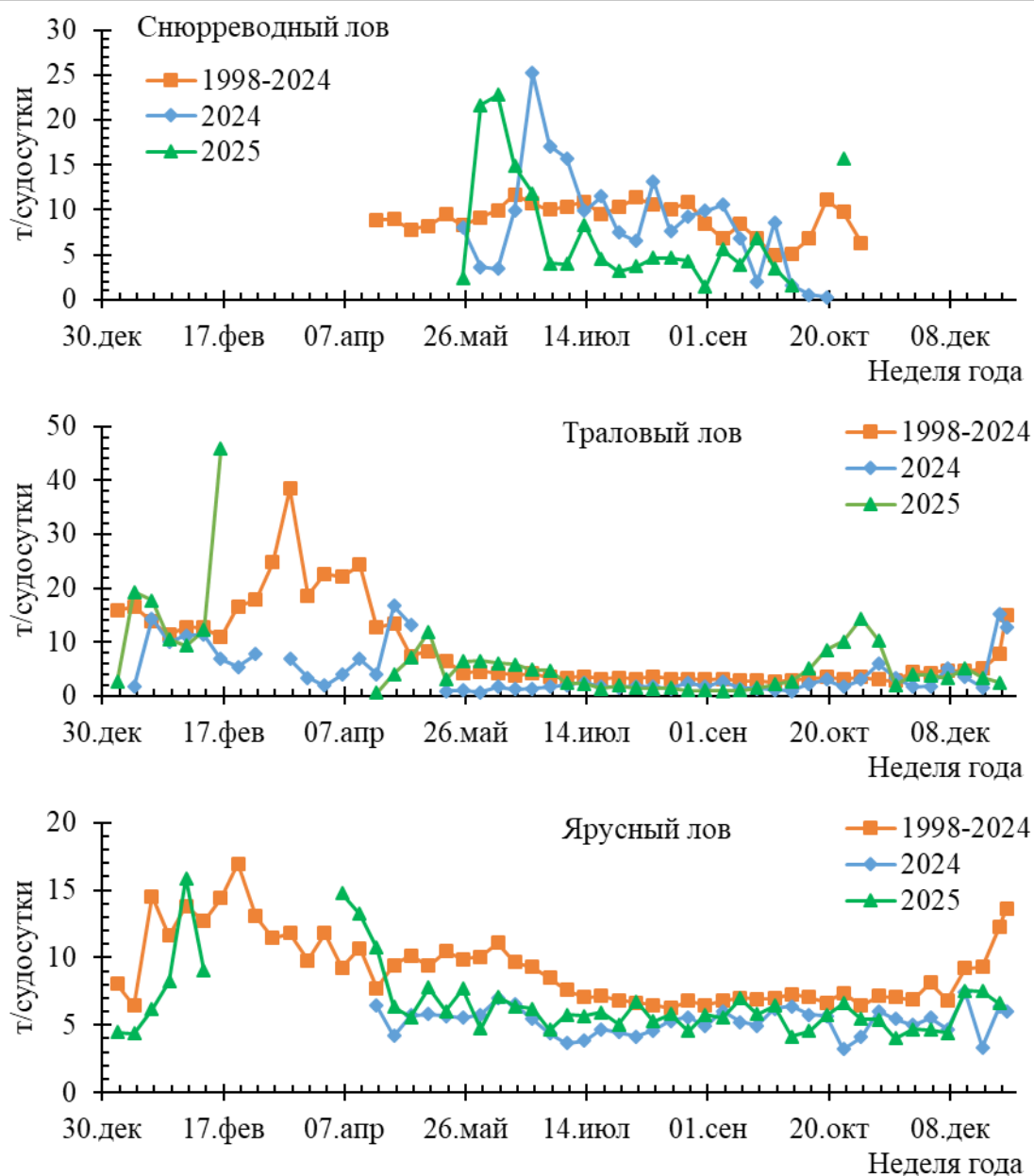


Рисунок 2 – Сравнение средненедельных показателей уловов трески на судосутки для различных промысловых орудий в Западно-Беринговоморской зоне текущего года (2025 г.) со среднемноголетними (1998–2024 гг.) и прошлогодними (2024 г.) показателями

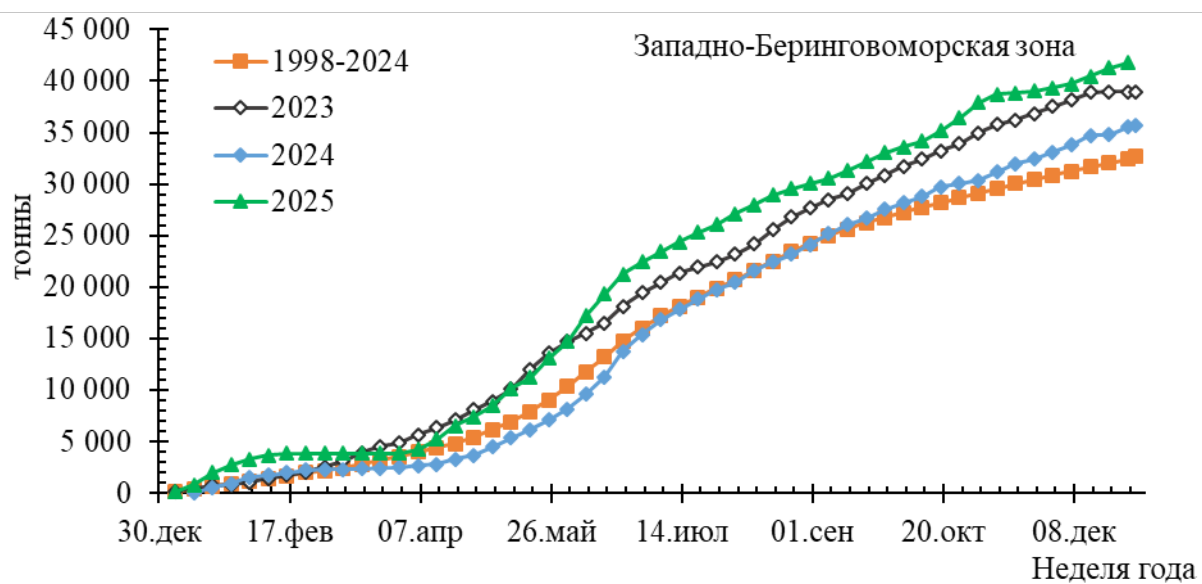


Рисунок 3 – Динамики текущего года (2025 г.), среднемноголетнего (1998–2024 гг.), прошлогоднего (2024 г.) и позапрошлого (2023 г.) нарастающих выловов трески в Западно-Беринговоморской промысловой зоне