

13 января 2026 г.
Обзор промысла трески
5 – 11 января 2026 г.
и прогноз на следующую неделю
вед.н.с., к.б.н. Савин А.Б.
(лаб. Биологических ресурсов
Арктических и ДВ морей)

Треска (Западно-Беринговоморская зона)

Согласно располагаемым нами материалам промысловой статистики с 5 по 11 января текущего года, треску в своих уловах ежедневно отмечали до 8-и траулеров и 1 ярусолов.

Лов трески производился на изобатах от 42 до 430 м при средневзвешенной относительно величин уловов глубине, равной 124,5 м.

Траулеры прилавливали треску на олюторско-наваринском шельфе и прилегающей к нему верхней части склона от м. Олюторский до $176^{\circ}47,9'E$. Несколько поимок трески получено к юго-востоку от м. Наварин в квадрате между $60^{\circ}56,6' - 61^{\circ}25,5'N$ и $179^{\circ}48,1'W - 179^{\circ}09,9'W$ (рис. 1). Всего ими в указанные выше сроки добыто 607 т трески за 40 судосутки, что составило 15,17 т/судосутки. Её доля в улове равнялась 20,9 %. В прошлом году (2025 г.) в аналогичную семидневку прилов достиг схожей величины, составив 14,92 т/судосутки. Немногим отличался и среднегодовое значение (1998–2025 гг.) показатель – 16,47 т/судосутки (рис. 2).

Ярусолов добывал треску на олюторско-наваринском шельфе и прилегающей к нему верхней части склона в районе бухт Мачевна и Натальи. Всего им добыто 36 т трески за 3 судосутки, что составило 12,14 т/судосутки. Треска являлась целевым объектом промысла и занимала 98,2 % вылова. В прошлом году – в аналогичную семидневку, её вылов был существенно меньше, составив 4,42 т/судосутки. Меньше был и среднегодовое значение (1998–2025 гг.) показатель – 8,31 т/судосутки.

Нарастающий вылов трески на конец рассматриваемого периода по уточнённым данным достиг 890 т (рис. 3). В прошлые годы он был заметно меньше, равнясь в 2025 и 2024 гг. соответственно 3 и 428 т. Существенно меньше нынешнего уровня был и среднегодовое значение (1998–2024 гг.) показатель – 365 т.

Прилов белокорого палтуса на траловом промысле в рассматриваемые сроки составил 17,288 т. На ярусном промысле он вместе с треской не прилавливался. Накопленный с начала года его прилов к треске составил 23,853 т.

Ожидается, что на следующей неделе основные скопления трески будут также облавливаться на олюторско-наваринском шельфе и верхней части склона. Центральные глубины её лова составят около 150–250 м.

Среднесуточный прилов трески траулерами ожидается до 20 и более т/судосутки, а средние уловы ярусоловов предположительно составят около 8–15 т/судосутки.



Рисунок 1 – Распределение промысла трески в северо-западной части Берингова моря (Западно-Беринговоморская и Чукотская зоны) за период 5 – 11.01.2025 г.: точками отмечены места ловов

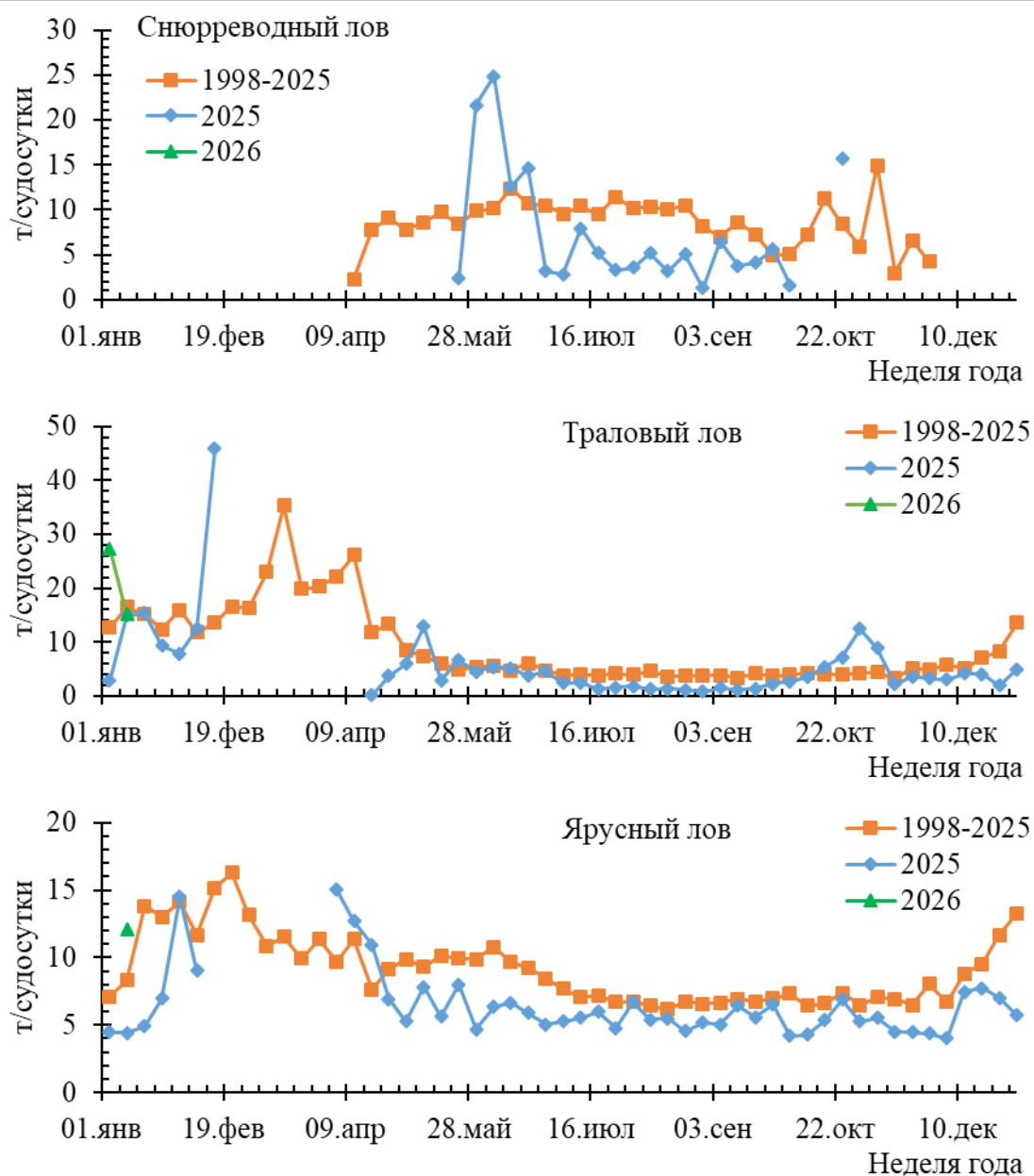


Рисунок 2 – Сравнение средненедельных показателей уловов трески на судосутки для различных промысловых орудий в Западно-Беринговоморской зоне текущего года (2026 г.) со среднемноголетними (1998–2025 гг.) и прошлогодними (2025 г.) показателями

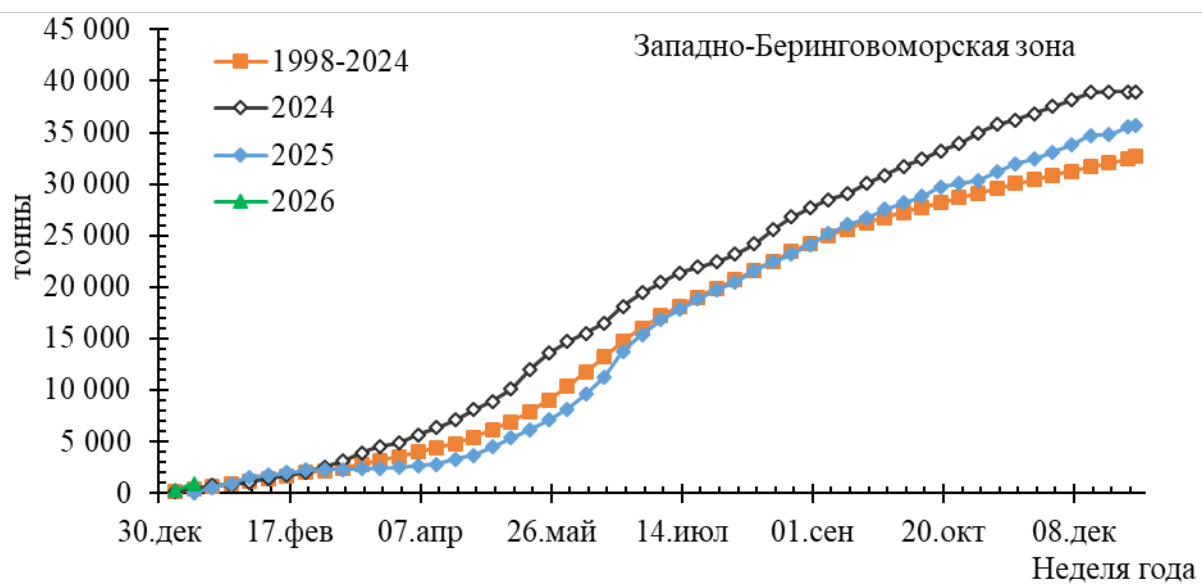


Рисунок 3 – Динамики текущего года (2026 г.), среднемноголетнего (1998–2024 гг.), прошлогоднего (2025 г.) и позапрошлого (2024 г.) нарастающих выловов трески в Западно-Берингоморской промысловой зоне