

19 января 2026 г.
Обзор промысла трески
12 – 18 января 2026 г.
и прогноз на следующую неделю
вед.н.с., к.б.н. Савин А.Б.
(лаб. Биологических ресурсов
Арктических и ДВ морей)

Треска (Западно-Беринговоморская зона)

Согласно располагаемым нами материалам промысловой статистики с 12 по 18 января текущего года, треску в своих уловах ежедневно отмечали до 8-и траулеров и 2-х ярусолов.

Лов трески производился на изобатах от 70 до 390 м при средневзвешенной относительно величин уловов глубине, равной 188,5 м.

Траулеры прилавливали треску по всему олюторско-наваринскому шельфу и прилегающей к нему верхней части склона (рис. 1). Всего ими в указанные выше сроки добыто 314 т трески за 44 судосутки, что составило 7,14 т/судосутки. Её доля в улове равнялась 9,2 %. В прошлом году (2025 г.) в аналогичную семидневку прилов был вдвое большим, составляя 15,41 т/судосутки. Вдвое большим был и среднегодовое (1998–2025 гг.) показателем – 15,19 т/судосутки (рис. 2).

Ярусоловы добывали треску на олюторско-наваринском шельфе и прилегающей к нему верхней части склона у м. Олюторский и в районе бухты Натальи. Всего ими добыто 224 т трески за 12 судосутки, что составило 18,70 т/судосутки. Треска являлась целевым объектом промысла и занимала 93,0 % вылова. В прошлом году – в аналогичную семидневку, её вылов был существенно меньше, составив 4,91 т/судосутки. Меньше был и среднегодовое (1998–2025 гг.) показателем – 13,83 т/судосутки.

Нарастающий вылов трески на конец рассматриваемого периода по уточнённым данным достиг 1429 т (рис. 3). В прошлом году (2025 г.) он был заметно больше, равняясь в 1805 т, при том, что позапрошлый год (2024 г.) получена втрое меньшая величина – 441 т. Существенно меньше нынешнего уровня был и среднегодовое (1998–2025 гг.) показателем – 544 т.

Прилов белокорого палтуса при промысле трески составил 12,164 т, из которых 10,314 т получено на траловом промысле и 1,850 т – на ярусном. Накопленный с начала года его прилов к треске составил 36,017 т.

Ожидается, что на следующей неделе основные скопления трески будут также облавливаться на олюторско-наваринском шельфе и верхней части склона. Центральные глубины её лова составят около 150–250 м.

Среднесуточный прилов трески траулерами ожидается до 20 и более т/судосутки, а средние уловы ярусоловов предположительно составят около 8–18 т/судосутки.



Рисунок 1 – Распределение промысла трески в северо-западной части Берингова моря (Западно-Берингоморская и Чукотская зоны) за период 12 – 18.01.2026 г.:
точками отмечены места ловов

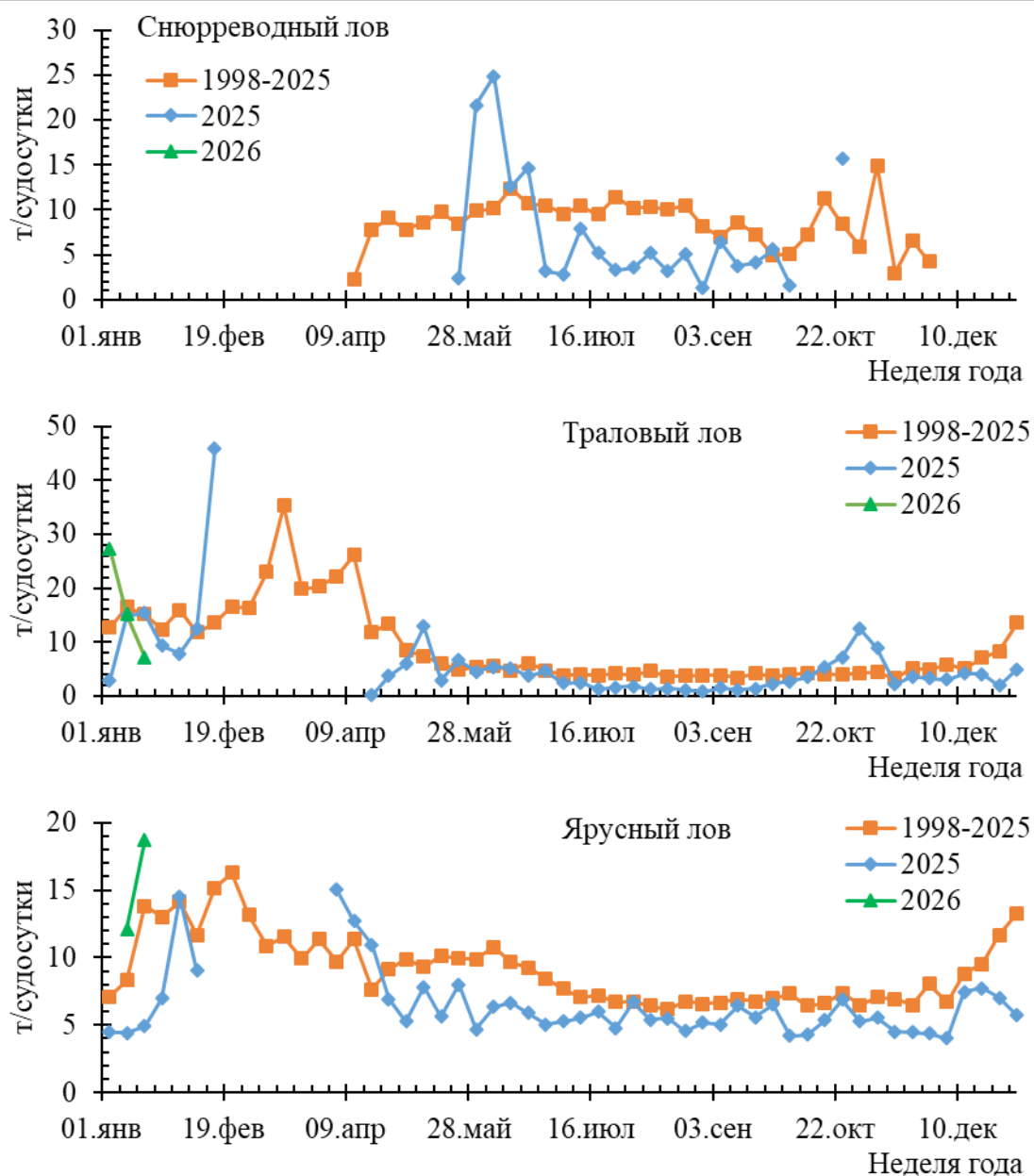


Рисунок 2 – Сравнение средненедельных показателей уловов трески на судосутки для различных промысловых орудий в Западно-Беринговоморской зоне текущего года (2026 г.) со среднемноголетними (1998–2025 гг.) и прошлогодними (2025 г.) показателями

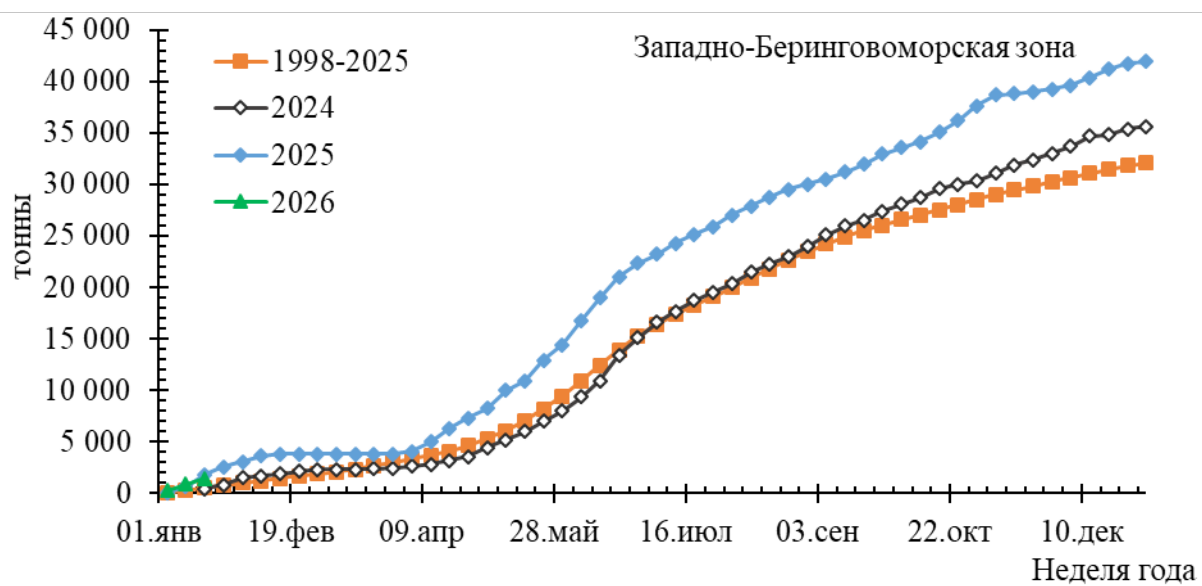


Рисунок 3 – Динамики текущего года (2026 г.), среднемноголетнего (1998–2025 гг.), прошлогоднего (2025 г.) и позапрошлого (2024 г.) нарастающих выловов трески в Западно-Беринговоморской промысловой зоне